



**SÜLEYMAN DEMİREL ÜNİVERSİTESİ**

**EĞİTİM FAKÜLTESİ**

**FEN BİLİMLERİ EĞİTİMİ ANABİLİM DALI**

**STRATEJİK PLANI**

**(2021/2025)**

ISPARTA, 2021



[fenbilgisiegitimi@sdu.edu.tr](mailto:fenbilgisiegitimi@sdu.edu.tr)



@sdufen



@sdufenbilgisiogretmenligi



0 (246) 211 3881

# **İÇİNDEKİLER**

## **STRATEJİK PLANLAMA SÜRECİ**

### **1.DURUM ANALİZİ**

- 1 Tarihçe
- 2 Örgütlenme
- 3 Fiziki Durum
- 4 Yasal Yükümlülükler ve Mevzuat
- 5 Faaliyet Alanları ve Hizmetlerin Belirlenmesi
- 6 Paydaş Analizi
- 7 GZFT Analizi

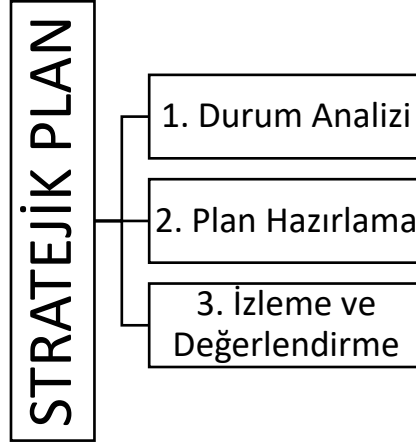
### **2.STRATEJİK PLAN**

- 1 Misyon
- 2 Vizyon
- 3 Temel Değerler
- 4 Stratejik Amaçlar
- 5 Stratejik Hedefler

### **3. İZLEME VE DEĞERLENDİRME**

## FEN BİLİMLERİ EĞİTİMİ ANABİLİM DALI STRATEJİK PLAN HAZIRLAMA SÜRECİ

Stratejik Plan İzleme ve Yönlendirme Komisyonu tarafından gerçekleştirilen toplantı ve anabilim dalı tarafından yürütülen durum analizine yönelik bulguların organize edilerek rapor haline getirilmesi sağlanmıştır. Bu raporlar ve dokümanların incelenmesi doğrultusunda planlama süreci tamamlanmıştır (bkz. *Stratejik Plan Oluşturma Şeması*).



Stratejik Plan Oluşturma Şeması

Aşağıda planlama sürecinin aşamalarına yönelik detaylı bilgilere yer verilmiştir:

### 1. DURUM ANALİZİ

Fen Bilimleri Eğitimi ABD'nin geleceğine yönelik amaç, hedef ve stratejiler geliştirebilmesi için, geçmişte neleri başardığı, hangi alanlarda hedeflerine ulaşamadığı ve bunun nedenleri, mevcut durumda hangi kaynaklara sahip olduğu, hangi yönlerinin gelişmeye açık olduğunun ve anabilim dalımızın kontrolü dışındaki olumlu ya da olumsuz gelişmelerin değerlendirilmesi amacıyla durum analizi yapılmıştır.

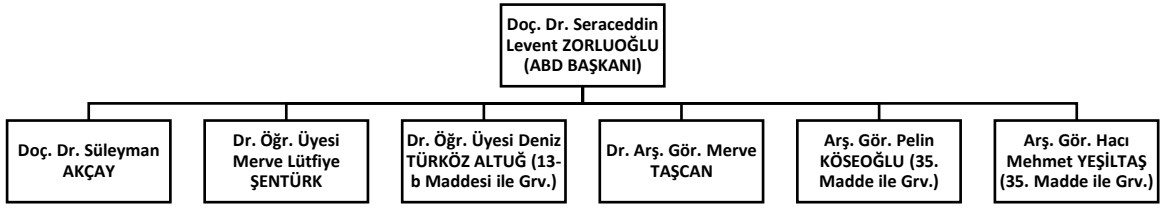
#### 1.1. Tarihçe

Süleyman Demirel Üniversitesi Fen Bilimleri Eğitimi Anabilim Dalı 2013-2014 eğitim öğretim yılında kurulmuş ve aynı yıl öğrenci almaya başlamıştır. İyi yetişmiş, gelişime ve değişime açık akademik personeli ile lisans ve lisansüstü (yüksek lisans) programlarında eğitim-öğretim sürecini devam ettirmektedir.

## 1.2. Örgütlenme/Teşkilat Şeması

Fen Bilimleri Eğitimi Anabilim Dalı'nda; 2 Doçent Doktor, (1'i 13-b Maddesi ile görevlendirilmiş olmak üzere) 2 Doktor Öğretim Üyesi, 1 Doktor Araştırma Görevlisi ve doktora öğrenimleri kapsamında 35. Madde ile görevlendirilen 2 Araştırma Görevlisi olmak üzere 7 öğretim elemanı görev yapmaktadır. Aşağıda anabilim dalımıza ait teşkilat şeması yer almaktadır:

### SDÜ Fen Bilimleri Eğitimi Anabilim Dalı Teşkilat Şeması



## 1.3. Fiziki Durum

Fen bilimleri eğitimi anabilim dalının eğitim alanı ve derslikler ile teknolojik kaynaklarına yönelik bilgiler aşağıdaki tablolarda yer almaktadır:

### Eğitim Alanları ve Derslikler

Eğitim Alanları				
Eğitim Alanı	Sınıf	Laboratuvar	Temsilci Odası	Malzeme Odası
0-25 Kişilik	-	1	1	1
25-50 Kişilik	2	2	-	-

### Teknolojik Kaynaklar

Teknolojik Kaynaklar		
Cins	Eğitim Amaçlı	Araştırma Amaçlı
Mikroskop	17	-
Çeker Ocak	1	-

## 1.4. Yasal Yükümlülükler ve Mevzuat

Yüksek Öğretim, T.C Anayasasının 130 ve 131. maddeleriyle 2547 sayılı Yüksek Öğretim Kanunuyla düzenlenmektedir. Anabilim Dalı bu kanunun (2547) 16. Maddesi uyarınca anabilim dalı bölümü oluşturan ve en az bir bilim dalını kapsayan eğitim-öğretim, uygulama faaliyetlerinin yürütüldüğü akademik bir birim olarak tanımlanmıştır. Anabilim dalının

kurulmasına, birleştirilmesine veya kaldırılmasına doğrudan veya üniversitelerden gelecek önerilere göre Yükseköğretim Yürütme Kurulu karar vermektedir.

Anabilim dalı başkanı, o anabilim dalının profesörleri, bulunmadığı takdirde doçentleri, bulunmadığı takdirde yardımcı doçentleri, yardımcı doçent de bulunmadığı takdirde öğretim görevlileri arasından, o anabilim dalında görevli öğretim üyeleri ve öğretim görevlilerince seçilir ve bir hafta içinde dekan tarafından atanır. Anabilim dalı başkanı olarak atanabilecek öğretim üyesi ya da öğretim görevlisi sayısının en çok iki olması halinde, başkan, yüksekokul müdürü, konservatuvar müdürü veya dekan tarafından doğrudan atanır. Atamalar rektörlüğe bildirilir.

Anabilim kurulu, bilim dalı başkanlarından oluşur. Anabilim dalının, yalnız bir bilim dalını kapsadığı durumlarda, anabilim dalı kurulu bütün öğretim üyelerinden ve öğretim görevlilerinden oluşur. Anabilim dalı kurulu, ilgili anabilim dalı programlarının planlanması ve uygulanmasında anabilim dalı başkanına görüş bildirir.

657 sayılı Devlet Memurları kanunu, 2547 sayılı Yüksek Öğretim Kanunu 2914 sayılı Yüksek Öğretim Personel Kanunu, 4734 sayılı Kamu İhale Kanunu, 5018 sayılı Kamu Mali Yönetimi ve Kontrol Kanunu ve bu kanunlara dayalı yayınlanan yönetmelik tüzük, tebliğ, karar ve yürürlükteki mevzuat, Süleyman Demirel Üniversitesi Eğitim Öğretim ve Sınav Yönetmeliği, Yükseköğretim Kurumları Öğrenci Disiplin Yönetmeliği birimin faaliyet alanını düzenleyen mevzuat ve yükümlülüklerdir.

### **1.5. Faaliyet Alanları ile Hizmetlerin Belirlenmesi**

Anabilim Dalımız Milli Eğitim Bakanlığı'nın öğretmenler için belirlediği özel ve genel alan yeterliklerini edinen bireylerin yanında, teknolojiyi kullanmada kendine güvenen; işbirlikli çalışma prensiplerini benimsemiş, problem çözme yeteneğine sahip; insan haklarına saygılı öğretmenler yetiştirmektedir. Mezunların; yaratıcı ve eleştirel düşünebilen, özsaygısı olan, toplum ve çevre sorunlarına duyarlı, mesleğini etik kurallar çerçevesinde icra eden öğretmenler olması hedeflenmektedir. Bu bağlamda anabilim dalımızda lisans ve yüksek lisans eğitimi verilmektedir.

Öğretmen adaylarımızın, Milli Eğitim Bakanlığı'na bağlı okullarda staj yapmaları sağlanarak öğretim sürecinde ihtiyaç duyacakları öğretmenlik yeterliliklerinin gelişmesine ve mesleki tecrübe kazanmalarına katkı sunulmaktadır. Ayrıca, öğrencilerimiz, Topluma Hizmet Uygulamaları dersi kapsamında toplumsal sorumluluk projeleri ortaya çıkarmaktadır.

Anabilim dalımız öğretim elemanları gerek ulusal gerekse uluslararası düzeyde bilimsel çalışmalarını sürdürmekte, alanları ile ilişkili kongre ve sempozyumlara katılmakta ve nitelikli projelerde görev almaktadırlar.

Ayrıca fakültemizin yakınında bulunan spor sahaları ve yaşam alanı sayesinde öğretmen adaylarımız sosyal ve kültürel becerilerini geliştirebilmektedir. Bu konuda üniversitemiz “Öğrenci Toplulukları” da etkili olmaktadır. Oryantasyon programları ve danışmanlık hizmetleri kapsamında öğretim elemanlarımızca öğrenci toplulukları ile ilişkili çeşitli yönlendirmeler yapılmakta ve bu sayede öğretmen adaylarımızın girişimcilik becerilerinin gelişimi desteklenmektedir.

Farabi ve Erasmus gibi değişim programları desteği ile öğretmen adaylarımızın farklı üniversitelerde öğrenim görmelerine imkân tanınmakta; akademik, sosyal ve kültürel bağlamda kendilerini geliştirmelerine olanak sağlanmaktadır.

Yukarıdaki bilgiler temelinde anabilim dalımızın faaliyet/hizmet alanı listesine aşağıdaki tabloda yer verilmiştir:

#### *Faaliyet Alanı/Hizmet Listesi*

<b>Faaliyet Alanı</b>	<b>Hizmetler</b>
A. Eğitim	1. Lisans eğitim programı 2. Yüksek lisans eğitim programı
B. Girişimcilik	1. Öğrenci toplulukları (Alana özgü) 2. Değişim programları yönlendirme
C. Toplumsal Katkı	1. Danışmanlık hizmetleri 2. Topluma hizmet uygulamaları

### **1.6. Paydaş Analizi**

Fen Bilimleri Eğitimi ABD'nin eğitim, araştırma, altyapı ve hizmetler konularına yönelik paydaşların fikirlerinin alınması amacı ile ilk olarak paydaşların tespiti yapılmıştır. Paydaşların tespit edilmesi amacı ile stratejik planlama ekibi üyelerince beyin fırtınası yapılarak anabilim dalımızın iç ve dış paydaşları aşağıdaki gibi belirlenmiştir:

#### **A-İç Paydaşlar**

- 1. Öğrenciler*
- 2. Akademik personel*

## B-Dış Paydaşlar

1. *Mezunlar*
2. *Mezunların çalıştığı kurum ve kuruluşlar*
3. *Uygulama Okulları*

### A. 1. Öğrenciler

Eğitim-öğretim sürecinde verilen eğitimin ve kendilerine sunulan olanakların alıcısı konumunda olmaları sebebi ile iç paydaş olarak tercih edilmişlerdir. Anabilim dalımızca öğrencilerimizin geri bildirimleri, eğitim-öğretim sürecimizi şekillendirme aşamasında oldukça önemli görülmektedir.

### A. 2. Akademik Personel

Anabilim dalının hedeflerine ulaşması ve eğitim-öğretim faaliyetlerinin yürütülmesinde sorumlu olmaları sebebi ile iç paydaş olarak tercih edilmişlerdir. Öğretim sürecinden başarı adına beklentinin karşılanmasında belirleyici role sahiptirler.

### B. 1. Mezunlar

Anabilim dalımızca yürütülen eğitim-öğretim sürecinin çıktısı, başka bir deyiş ile meslek edinmelerini sağladığımız grup olmaları sebebi ile dış paydaş olarak tercih edilmişlerdir. Anabilim dalının öğretim etkinliklerinin geliştirilmesinde görüşleri önemli görülmektedir.

### B. 2. Mezunların Çalıştığı Kurum ve Kuruluşlar

Isparta ilinde mezunlarımızın istihdamını sağlamaları sebebi ile dış paydaş olarak kabul edilmişlerdir. Isparta İl/İlçe Milli Eğitim Müdürlüğü'ne bağlı okullar ve alt birimler, özel okullar, etüt merkezleri, mezunların görev yerleri içerisinde anabilim dalımızın dış paydaş olarak tercih edilen kurum ve kuruluşlardır.

### B. 3. Uygulama okulları

Anabilim dalımızın sorumluluğunda olan uygulama derslerine sağladıkları destek ve öğretmen adaylarımızın mesleki gelişimlerine yapmış oldukları katkıdan dolayı dış paydaş olarak kabul edilmişlerdir.

#### 1.7. GZFT Analizi

Fen bilimleri eğitimi anabilim dalımız Matematik ve Fen Bilimleri Eğitimi Bölümü içerisinde yer almaktadır. Bölüm içerisinde bütünlük sağlamak amacı ile anabilim dallarının güçlü ve zayıf yönleri bir arada değerlendirilmiştir. Aşağıda Matematik ve Fen Bilimleri Eğitimi Bölümünün güçlü ve zayıf yönleri ile fırsat ve tehditlere yönelik analiz sonuçları yer almaktadır:

GÜÇLÜ YÖNLER (İÇ ETKENLER)	ZAYIF YÖNLER (İÇ ETKENLER)
<p><i>Öğrenciler Açısından</i></p> <ol style="list-style-type: none"><li>1. Öğrenci merkezli/odaklı bir bölüm olmamız</li><li>2. Öğrencilerin programa yüksek puanla giriş yapmaları (matematik eğitimi)</li><li>3. Öğrencilerin akademik ve mesleki gelişime açık olmaları</li><li>4. Bölümdeki programların doluluk oranının yüksek olması</li><li>5. Bölümümüz öğrencilerinin öğrenmeye açık olmaları</li><li>6. Farklı fakültelerden gelen akademisyenlerin girdikleri derslerle ve üniversite ortak seçmelileri gibi derslerle öğrencilerin birçok açıdan yarar sağlamaları</li><li>7. Üniversite genelinde öğrencilere sunulan ÇAP ve Yandal programlarının yanı sıra değişim programlarının olması.</li></ol> <p><i>Akademik Personel Açısından</i></p>	<p><i>Öğrenciler Açısından</i></p> <ol style="list-style-type: none"><li>1. Öğrenci potansiyelinin düşük olması</li><li>2. Öğrencilerin düşük puanla programa yerleşmeleri (fen eğitimi)</li></ol> <p><i>Akademik Personel Açısından</i></p> <ol style="list-style-type: none"><li>3. Eğitim kalitesinin akademik personel yetersizliği nedeniyle istenen düzeyde olmaması</li><li>4. Akademik personel sayısının düşük olması</li><li>5. Akademik personelin akademik ve mesleki gelişim açısından yetersiz olması</li><li>6. Akademik personelin ders yükleri ve çeşitli görevler nedeniyle akademik çalışmalarının aksaması</li><li>7. Akademik personelin bireysel iş yüklerinin eşit olmaması nedeniyle akademik ve mesleki gelişim olanaklarının kısıtlanması</li></ol>



8. Akademisyenlerin dinamik ve istekli olmaları
9. Akademisyenlerin alanlarında uzman olmaları
10. Akademisyenlerin iletişime açık olmaları
11. Akademisyenlerin öğretmen eğitimi konusunda deneyimli olmaları
12. Gelişime ve değişime açık akademisyenlerin olması
13. Akademisyenlerin derslerini en iyi şekilde vermek üzere çaba göstermeleri
14. Genç ve dinamik akademik personel kadrosunun ağırlıkta olması
15. Akademisyenlerin her birinin farklı ekoller, kurumlar ve üniversiteler görmüş olmaları

#### *Yayın ve Kaynaklar Açısından*

16. Yayın açısından desteklenmemiz
17. Kaynak açısından desteklenmemiz
18. ARGE projeleri için birçok eğitimin ve desteğin birçok üniversitede olmadığı kadar farklı programlarla üniversite bünyesinde sunulması
19. Disiplinler arası çalışmalara olanak sağlayacak kadar farklı fakülteyi bünyesinde barındıran köklü bir üniversitede bulunmamız
20. Sosyal kültürel olanaklar anlamında desteklenmemiz

#### *Fiziksel Olanaklar Açısından*

21. Büyük ve gelişmiş bir kampüse sahip olmamız

#### *Sosyal Kültürel Etkinlikler*

8. Akademik personel arasındaki iletişim kopuklukları, ekip kültürü ve bir ekosistem olarak akademisyen iş birliğinin zayıf olması
9. Yeterli asistanın olmaması, var olan asistanların görev tanımları dışındaki işlere de görevlendirilmeleri
10. Bölümler bazında asistanların iş yüklerinin adil olmayışı

#### *Yayın ve Kaynaklar Açısından*

11. Akademik personelin yayınlarının nicel ve nitel olarak az olması

#### *Fiziksel Olanaklar Açısından*

12. Fakültenin fiziki olanaklarının az olması
13. Fakültenin fiziki olanaklarını güçlendirmek üzere çalışma yapılmaması
14. Nitelikli bir eğitim vermek için gerekli laboratuvar/atölye sınıf gibi grup çalışmasına uygun bir öğrenme ortamının olmaması
15. Yeterli sayıda dersliğin olmaması
16. Yetersiz sınıflar, laboratuvarlar, teçhizat
17. Isınma problemlerinin olması

#### *Maddi Kaynaklar Açısından*

18. Ders araç-gereçleri ve akademik çalışmalar için bütçe sıkıntılarının olması
19. Akademik çalışmalar için finansal desteğin yeterli düzeyde olmaması

#### *Bürokrasi Açısından*

<p>22. Öğrenci-öğretim elemanı ve öğrenci-öğrenci iletişimini artırmak üzere çeşitli etkinliklerin yapılması</p>	<p>20. İdari personelde nitelik ve nicelik sıkıntılarının olması</p> <p>21. Akademik personelin çok fazla idari görev ve komisyon üyeliklerinin olması</p> <p>22. İdari personelin yapacağı işlerin akademik personel tarafından gerçekleştirilmesi</p> <p>23. Akademik personelin idari görevleri nedeniyle akademik işlerinin aksaması</p>
<p><b>FIRSATLAR (DIŞ ETKENLER)</b></p>	<p><b>TEHDİTLER (DIŞ ETKENLER)</b></p>
<p><i>İl Bazında</i></p> <ol style="list-style-type: none"> <li>1. Isparta'da uzun yıllar eğitim fakültesinin olmaması</li> <li>2. İlde iki tane üniversitenin olması</li> <li>3. Isparta halkının eğitime önem vermesi</li> <li>4. Isparta'nın öğrenci dostu bir şehir olması</li> <li>5. Isparta'nın gelişmiş illere yakın olması, ulaşımın rahat olması (öğrenci sirkülasyonu açısından)</li> <li>6. Isparta ve çevresinde sosyal ve kültürel açıdan yapılacak birçok etkinliğin olması</li> <li>7. Akademik, sosyal ve kültürel gelişim için üniversite dışında da seçeneklerin olması (ALES, YDS kursları, hobi atölyeleri gibi),</li> </ol> <p><i>Üniversite Bazında</i></p> <ol style="list-style-type: none"> <li>8. Akademik personel için değişim programlarının olması</li> <li>9. Araştırma görevlilerinin YÖK'ün tanıdığı haklardan yararlanmaları hususunda desteklenmeleri</li> </ol>	<p><i>Akademik Personel Açısından</i></p> <ol style="list-style-type: none"> <li>1. Bölümdeki akademik personel sayısının kadro, bütçe vb. gerekçelerle nicelik olarak artamaması</li> </ol> <p><i>İdari Personel Açısından</i></p> <ol style="list-style-type: none"> <li>2. İdari konuda gelişmemiş ya da sürekli değişen idari personel</li> <li>3. Yoğun bürokrasi</li> </ol> <p><i>Öğrenci Açısından</i></p> <ol style="list-style-type: none"> <li>4. Kalitesiz yüksek lisans öğrencilerinin desteklenmesi ve yüksek lisans yaptırılması</li> <li>5. Genellikle yakın illerden gelen öğrencilerin bölümü tercih etmeleri</li> <li>6. Formasyon gibi seçeneklerle öğretmenlik sertifikasının kısa sürede eğitim fakültesi mezunu olmayan öğrencilere verilmesi</li> <li>7. TÜBİTAK gibi projelerle öğrencilerin yeterince desteklenmemesi</li> </ol> <p><i>Fiziksel Olanaklar Açısından</i></p>

<p><b>10.</b> Bölümdeki programların tercih edilirliliğinin yüksek olması</p> <p><b>11.</b> Lisans programlarının kontenjanlarının dolu olması</p> <p><b>12.</b> Köklü fakültelerdeki nitelikli akademisyenlerin akademik çalışmalarının ilham vermesi ve örnek olması</p> <p><b>13.</b> Bünyemizdeki lisans programlarının istihdam oranının yüksek olması</p>	<p><b>8.</b> Eğitim fakültesinin fiziksel olarak yenilenememesi</p> <p><b>Maddi Olanaklar Açısından</b></p> <p><b>9.</b> ARGE projeleri ve yayınlara desteklerin zayıflığı</p> <p><b>10.</b> Sosyal Bilimler alanındaki yayınların Fen Bilimleri'ne göre daha zor olması nedeniyle daha uzun sürede daha az yayın yapmamız</p> <p><b>11.</b> Geçmişten gelen kötü algı nedeniyle projelerin eskisi kadar (TÜBİTAK gibi) desteklenmiyor olması</p> <p><b>12.</b> Yurtların (oldukça rahat olmalarına rağmen) kampüse uzak olması ve ulaşım açısından zaman zaman kız öğrencilerin sıkıntı yaşamaları</p> <p><b>13.</b> YÖK'ün istediğimizin iki katı kadar öğrenci yollaması</p> <p><b>14.</b> Yurtdışındaki üniversitelerle Erasmus anlaşması yapmanın (bölümün yurtdışında tam karşılığı olmadığı için) zor olması</p> <p><b>15.</b> Köklü ve akademisyen sayısı çok olan fakülteler nedeniyle fakültenin geri planda kalması</p>
---	--

## **2. STRATEJİK PLAN**

### **2.1. Misyon**

Fen Bilgisi Öğretmenliği lisans programından mezun olan bireylerin: araştırma yapma, araştırma sonuçlarını yorumlama, problem çözme, öğretim teknolojilerini etkili kullanma, genel kültürü zengin, pedagojik formasyon bakımından yetkin, alan bilgisi bakımından dolgun, nitelikli, yapıcı, yaratıcı, bilimsel ve eleştirel düşünmesine katkı sağlamaktır. Bu misyonla ana bilim dalımızda, öğrencilerin eğitimle ilgili sorunları tartışabilecekleri, bu sorunlara çözümler üretebilecekleri ve özgürce kendilerini ifade edebilecekleri öğrenme ortamları sağlanmaktadır. Ana bilim dalımız bu sayede sorumluluklarının farkında, çalışmalarında titiz, disiplinler-arası alanlara açık, çalışmalarını paylaşabilen, değerlendirmelerinde akademik kriterleri referans

alan, yaratıcı düşünceyi destekleyen ve eleştirilere açık bireyler olarak yetişmelerine katkı sağlamaktadır. Ayrıca ulusal ve uluslararası kongre, sempozyum, panel, konferans, çalıştay vb. toplantılar düzenlemek, araştırma projeleri gerçekleştirmek ve yayın yapmak; öğrencilerin bilgiye erişimini, iletişim ve etkileşimini kolaylaştıran ortamlar oluşturmak; öğrencilerin akademik çalışmalarını dürüst, açık, demokratik ve katılımcı bir anlayışla yerine getirmelerini sağlamak misyonlarımız arasında yer almaktadır.

## **2.2. Vizyon**

Evrensel değerler ışığında, bilim, teknoloji ve sanat birikiminden yararlanarak ülkenin geleceği için üstün nitelikli bireyler yetiştirmek, üretimini toplum yararına sunmak, ulusal ve uluslararası ortamlarda vereceği eğitim-öğretim, üreteceği bilgi ve teknoloji ile ulusal ve evrensel kalkınmaya katkıda bulunmaktır. Fen Bilimleri Eğitimi alanında yapılan kuramsal ve uygulamalı araştırmalar yoluyla bilgi üretimine katkıda bulunarak bireylerin eğitim, eşitlik ve insan haklarına saygı temelinde toplumun eğitim sorunlarını irdelemek, çözümler üretmek, bilgi birikimini toplumun yararına sunmaktır. Uzman ve yetkin akademik kadrosu, yetiştireceği nitelikli eğitimciler, yapacağı bilimsel araştırmalar ve projeler ile ulusal ve uluslararası düzeyde saygın bir eğitim kurumu olmak temel hedefimizdir.

## **2.3. Temel Değerler**

Üniversitemiz 2021-2025 stratejik planında temel değerler temelinde benimsediğimiz ilkeleri aşağıdaki gibi sıralamıştır. Fen bilimleri eğitimi anabilim dalı olarak bu ilkeleri benimsemekteyiz:

- ✓ Adil olarak liyakati içselleştirmek,
- ✓ Saygılı olarak tüm düşüncelerin özgürce yaşayabilmesini sağlamak,
- ✓ Özgürlüğü teşvik ederek yaratıcılığı desteklemek,
- ✓ Empati yeteneğini geliştirerek ilk günkü heyecanı yaşatmak,
- ✓ Kaliteyi içselleştirerek verimliliği ve etkinliği artırmak,
- ✓ Kendine inanarak, mükemmeliyetçiliği hedeflemek,
- ✓ Kendine hâkim olarak, aşırılıklardan kaçınmak.

## **2.4. Stratejik Amaçlar**

1. Eğitim ve Öğretimin Kalitesini Artırmak
2. Bilimsel Araştırma ve Yayın Faaliyetlerinin Nicelik ve Niteliğini Artırmak
3. Ulusal ve Uluslararası İşbirliğini Geliştirmek
4. Topluma Katkı Sağlayacak Proje/İşbirliklerinin Sayılarını Artırmak

## **2.5. Stratejik Hedefler**

Anabilim dalımızın amaç ve hedefleri; eğitim ve öğretim, araştırma ve yayınlar, ulusal ve uluslararası ilişkiler ile topluma hizmet olmak üzere 4 ana başlık altında belirlenmiştir. Bu konular anabilim dalımızın öncelikli konularıdır.

### **A. Amaç ve Hedeflerimiz**

#### **Stratejik Amaç 1**

Eğitim ve Öğretimin Kalitesini Artırmak

##### **Hedef 1**

Tüm gruplarda öğrenmeyi sağlayacak şekilde, eğitimde dijital dönüşüm ve entegrasyonun dinamik yapısına uyum sağlayarak eğitim ve öğretimin kalitesini artırmak.

##### **Hedef 2**

Eğitim ve öğretim faaliyetlerinin dezavantajlı gruplara yönelik revize edilmesini sağlamak,

##### **Hedef 3**

Fen bilimleri eğitimi alanında uzmanların yetiştirilmesini sağlamak amacı ile doktora eğitimi programının açılmasını sağlamak.

#### **Stratejik Amaç 2**

Bilimsel Araştırma ve Yayın Faaliyetlerinin Nicelik ve Niteliğini Artırmak

##### **Hedef 1**

Uluslararası indekslerde taranan dergilerde yayımlanan yerel, bölgesel ve ulusal ihtiyaçlara cevap vermeyi önceleyen bilimsel yayın ve atıf sayısını artırmak ve bilimsel yayınların niteliğini geliştirmek,

## **Hedef 2**

Anabilim dalımızda görev yapan öğretim elemanlarımızın (bireysel ya da ortak) her yıl en az bir bilimsel çalışma (ulusal/uluslararası kongrelerde bildiri, hakemli bir dergide makale, kitap bölümü vb.) yapmaya teşvik etmek ve her yıl düzenli olarak sürecin kontrolünü sağlamak,

## **Hedef 3**

Öğretmen adaylarımızın ulusal ya da uluslararası lisans öğrenci projeleri ile ilişkili bilgi edinmelerini sağlayarak onlara proje yürütücülük deneyimlerinde danışmanlık yapmak,

## **Stratejik Amaç 3**

Ulusal ve Uluslararası İşbirliğini Geliştirmek

## **Hedef 1**

Anabilim dalımızda görev yapan öğretim elemanlarımızın ulusal ya da uluslararası kurumlarla proje/araştırma'ya yönelik iş birliklerinin artırılmasını sağlamak,

## **Stratejik Amaç 4**

Topluma Katkı Sağlayacak Proje/İş birliklerinin Sayılarını Artırmak

## **Hedef 1**

Anabilim dalımızda yürütülen dersler kapsamında topluma hizmet uygulama projelerinin artırılmasını sağlamak,

## **Hedef 2**

İlimizin dezavantajlı bölgesinde bulunan bir okul ile kardeş okul işbirliğinin oluşturulması sağlanarak kardeş okulun eğitim ve fiziki ihtiyaçlarının karşılanmasında onlara gerekli desteği sunmak.

### **3. İZLEME VE DEĞERLENDİRME**

“Üniversiteler İçin Stratejik Plan Hazırlama Rehberi” geređi olarak hazırlanan planların altı aylık ve yıllık olarak izlenmesi ve raporlanması gerekmektedir. Bu kapsamda anabilim dalımız tarafından hazırlanan 2021-2025 Stratejik Planında yer alan amaç ve hedeflerin karşılanma durumuna yönelik değerlendirmeler yapılacaktır.

Anabilim dalımızın 2021-2025 Stratejik Planında yer alan amaç ve hedeflere ulaşmada birimize ek olarak iç ve dış paydaşlarımızın da destekleri alınacak ve üniversitemizin temel değerleri doğrultusunda başarı ve kalite bilinci ile kurum kültürü benimsenerek hazırlanan 2020-2024 stratejik planımız başarı ile uygulanacaktır.