

**EĐİTİM BİLİMLERİ BÖLÜMÜ**  
**İÇ DEĐERLENDİRME RAPORU**

**SÜLEYMAN DEMİREL ÜNİVERSİTESİ**

**2020**

Adres: Süleyman Demirel Üniversitesi Eğitim Fakültesi, Doğu Kampüsü, Merkez/Isparta,  
32260 Isparta Türkiye

Telefon: 0 (246) 211 38 94

Faks: 0 (246) 211 45 05

Bölüm Başkanı: Prof. Dr. Mustafa Koç

İnternet Sitesi: <https://egitim.sdu.edu.tr/tr/bolumler/egitim-bilimleri-bolumu-237s.html>

E-posta: [egitimf@sdu.edu.tr](mailto:egitimf@sdu.edu.tr)

## A. KALİTE GÜVENCESİ SİSTEMİ

A.1. Misyon ve Stratejik Amaçlar					
Değerlendirmeye Yönelik Açıklama: Eğitim Bilimleri Bölümü, 2010-2011 öğretim yılında eğitime başlamıştır. Eğitim Bilimleri Bölümünün temel işlevi; eğitim bilimleri alanında lisans eğitimi vermek, Fakültenin lisans programlarındaki öğretmenlik meslek derslerini yürütmek, ilköğretim ve ortaöğretim okulları ile öteki eğitim kurumlarındaki yönetici ve öğretmenler için hizmet içi eğitim programları uygulamak ve eğitim alanında araştırmalar yapmaktır. Eğitim Bilimleri Bölümünde, Eğitim Programları ve Öğretim Anabilim Dalı, Eğitimde Psikolojik Hizmetler Anabilim Dalı, Eğitim Yönetimi, Teftişi, Planlaması ve Ekonomisi Anabilim Dalı olmak üzere aktif üç anabilim dalı vardır. Bu anabilim dallarında lisans programları bulunmamaktadır.					
A.1.1.Misyon, vizyon, stratejik amaç ve hedefler					
Olgunluk Düzeyi: Bölümümüz Stratejik Plan Araştırma ve İzleme Komisyonu tarafından misyon, vizyon, stratejik amaç ve hedefler belirlenmiştir.					
A.1.1.Misyon, vizyon, stratejik amaç ve hedefler					
1	2	3	4	5	
Kanıtlar:					
<p>Misyon: Demokrasi kültürünü özümsemiş, mesleki duyarlılığa sahip, araştıran, eleştirel düşünebilen, kendisi ve çevresiyle barışık lider öğretmenler, akademisyenler ve araştırmacılar yetiştirmeyi, eğitim, öğretim ve öğretmenlik mesleği ile ilgili alanlarda temel ve uygulamalı özgün bilimsel araştırmalar yapmayı, bilimsel etkinlikler düzenlemeyi görev edinmiştir.</p> <p>Vizyon: Geleceğin nitelikli öğretmenini yetiştirmenin yanı sıra, eğitim, öğretim ve öğretmenlik mesleği ile ilgili alanlarda bilgi üreten, sürekli kendini geliştiren, eğitim, öğretim ve öğretmen yetiştirme ile ilgili sorunlara bilimsel yöntemlerle çözüm getiren, yetiştirdiği lider öğretmenlerle örnek gösterilen üyesi ve mezunu olmaktan onur duyulan bir bölüm olmaktadır.</p> <ul style="list-style-type: none"><li>• <a href="https://egitim.sdu.edu.tr/tr/genel-bilgiler/tanitim-219s.html">https://egitim.sdu.edu.tr/tr/genel-bilgiler/tanitim-219s.html</a></li><li>• Süleyman Demirel Üniversitesi Eğitim Fakültesi Eğitim Bilimleri Bölümü 2021-2025 Stratejik Planı</li><li>• Süleyman Demirel Üniversitesi Eğitim Fakültesi Eğitim Bilimleri Bölümü Ar-Ge Raporu</li></ul>					
A.1.2. Kalite güvencesi, eğitim öğretim, araştırma geliştirme, toplumsal katkı ve yönetim sistemi politikaları					
Olgunluk Düzeyi: Bölümümüz bünyesinde kalite komisyonunu yetki, görev ve sorumlulukları					

kapsamında çalışmalarını yürütmek üzere kalite komisyonları oluşturulmuştur. Ancak bu çalışmalar henüz oluşturulmuş olup, planlanan uygulamaların sonuçları izlenememektedir.					
A.1.2. Kalite güvencesi, eğitim öğretim, araştırma geliştirme, toplumsal katkı ve yönetim sistemi politikaları	1	2	3	4	5
<p>Kanıtlar:</p> <ul style="list-style-type: none"> <li>Eğitim Bilimleri Bölüm Başkanlığı 30.10.2020 tarih E-50401039-060.07.02- 147907 Sayılı ve Yönetim Sistemi İzleme Yönlendirme Komisyonu konulu yazısı</li> <li>Eğitim Bilimleri Bölüm Başkanlığı 30.10.2020 tarih E-50401039-060.07.02- 147905 Sayılı ve Araştırma İzleme ve Yönlendirme Komisyonu konulu yazısı</li> <li>Eğitim Bilimleri Bölüm Başkanlığı 30.10.2020 tarih E-50401039-060.07.02- 147904 Sayılı ve Eğitim Öğretim İzleme ve Yönlendirme Komisyonu konulu yazısı</li> <li>Eğitim Bilimleri Bölüm Başkanlığı 30.10.2020 tarih E-50401039-060.07.02- 147899 Sayılı ve Toplumsal Katkı İzleme ve Değerlendirme Komisyonu konulu yazısı</li> </ul>					
A.1.3. Kurumsal performans yönetimi					
Olgunluk Düzeyi: Bu kısım için komisyonlar ve koordinatörlükler oluşturulmuştur.					
A.1.3. Kurumsal performans yönetimi	1	2	3	4	5
<p>Kanıtlar:</p> <ul style="list-style-type: none"> <li>Eğitim Bilimleri Bölüm Başkanlığı 30.10.2020 tarih E-50401039-060.07.02- 147901 Sayılı ve Stratejik Plan Hazırlama İzleme ve Değerlendirme Komisyonu konulu yazısı</li> </ul>					

A.2. İç Kalite Güvencesi					
Değerlendirmeye Yönelik Açıklama: İç kalite güvencesine yönelik olarak bölümümüz bünyesinde web sayfası kurulmuştur. Web sayfasında, bölümü akademik ve idari boyutlarda tanıttık, birimler ile iletişimi sağlayacak veri paylaşımı yapılmıştır.					
A.2.1. Kalite Komisyonu	1	2	3	4	5
<p>Kanıtlar:</p> <ul style="list-style-type: none"> <li><a href="https://egitim.sdu.edu.tr/tr/bolumler/egitim-bilimleri-bolumu-237s.html">https://egitim.sdu.edu.tr/tr/bolumler/egitim-bilimleri-bolumu-237s.html</a></li> </ul>					
A.2.2. İç kalite güvencesi mekanizmaları					
Olgunluk Düzeyi: Bölümün, PUKÖ çevrimleri, görevler, yetki ve sorumluluklar gibi kalite süreçlerini kapsayacak şekilde sadece kalite komisyonları bulunmaktadır. Bu uygulamaların sonuçları kısmen uygulanmaktadır ancak sonuçlar henüz gözlenmemiştir.					
A.2.2. İç kalite güvencesi mekanizmaları (PUKÖ çevrimleri, takvim, birimlerin yapısı)	1	2	3	4	5

Kanıtlar:						
<ul style="list-style-type: none"> <li><a href="https://egitim.sdu.edu.tr/tr/komisyonlar/kalite-kurulu-komisyonu-10863s.html">https://egitim.sdu.edu.tr/tr/komisyonlar/kalite-kurulu-komisyonu-10863s.html</a></li> </ul>						
A.2.3. Liderlik ve kalite güvencesi kültürü						
Olgunluk Düzeyi: Bölümümüzde kurulmuş olan kalite komisyonları çalışmaları ile kalite güvencesi kültürünü destekleyen, tüm anabilim dallarını ve süreçleri kapsayan kurumsal kültür ve liderlik anlayışı oluşturma çabası mevcuttur. Ancak tüm bu uygulamalar yeni hayata geçirilmekte olduğundan henüz bu uygulamaların sonuçları izlenmemektedir.						
A.2.3. Liderlik ve kalite güvencesi kültürü		1	2	3	4	5
Kanıtlar:						
<ul style="list-style-type: none"> <li>Süleyman Demirel Üniversitesi Eğitim Fakültesi Eğitim Bilimleri Bölümü 2021-2025 Stratejik Planı</li> <li>Süleyman Demirel Üniversitesi Eğitim Fakültesi Eğitim Bilimleri Bölümü Ar-Ge Raporu</li> </ul>						

A.3. Paydaş Katılımı						
Değerlendirmeye Yönelik Açıklama: Bölüm tarafından, Danışma Kurulları ve İzleme Komisyonları oluşturulmuştur. Bölüm Stratejik Plan İzleme ve Yönlendirme Komisyonu tarafından iç paydaş olarak Eğitim Fakültesi, Süleyman Demirel Üniversitesi; dış paydaş olarak da YÖK, Üniversiteler Arası Kurul, TÜBİTAK, vb. belirlenmiştir.						
A.3.1. İç ve dış paydaşların kalite güvencesi, eğitim ve öğretim, araştırma ve geliştirme, yönetim ve uluslararasılaşma süreçlerine katılımı						
Olgunluk Düzeyi: İç ve dış paydaşların kalite güvencesi, eğitim ve öğretim, araştırma ve geliştirme, yönetim ve uluslararasılaşma süreçlerine katılımı henüz sağlanmamıştır.						
A.3.1. İç ve dış paydaşların kalite güvencesi, eğitim ve öğretim, araştırma ve geliştirme, yönetim ve uluslararasılaşma süreçlerine katılımı		1	2	3	4	5
Kanıtlar:-----						

A.4. Uluslararasılaşma					
Değerlendirmeye Yönelik Açıklama: Bölümde lisans düzeyinde öğrenci bulunmadığından Erasmus ve Mevlana gibi programlara katılımı destekleyecek ve yönlendirecek Erasmus ve Mevlana koordinatörlükleri de bulunmamaktadır.					
Ancak gerçekleştirilen uluslararası projeler, yabancı öğretim elemanları ile iş birliği,					

uluslararası webinar etkinlikleri ile bölümün uluslararasılaşma düzeyine katkı sağlanmaktadır.

#### A.4.1. Uluslararasılaşma politikası

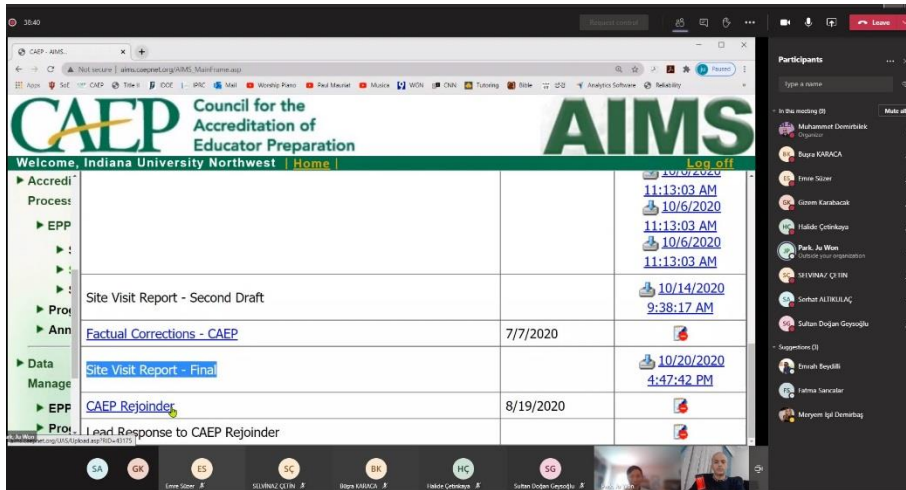
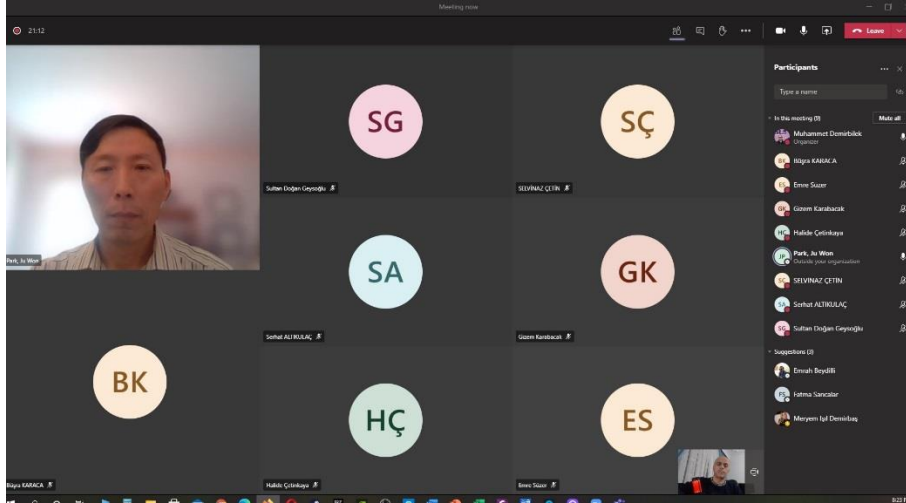
Olgunluk Düzeyi: Bölümümüzün uluslararasılaşma politikası, üniversitenin doğrultusunda yapılan uygulamalar ile uyumludur.

#### A.4.1. Uluslararasılaşma politikası

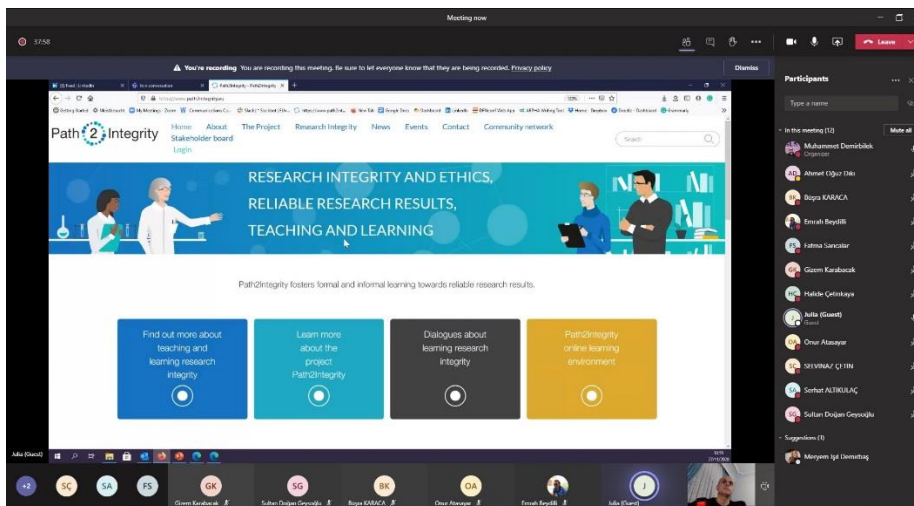
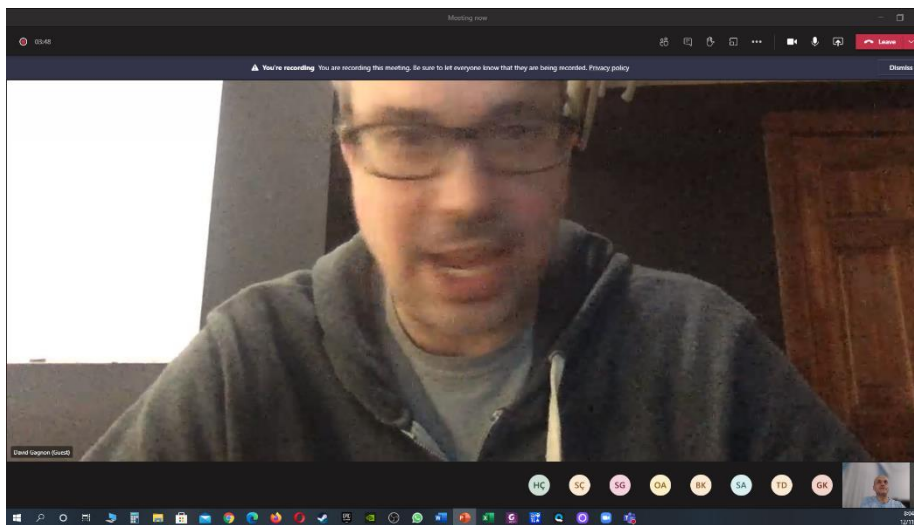
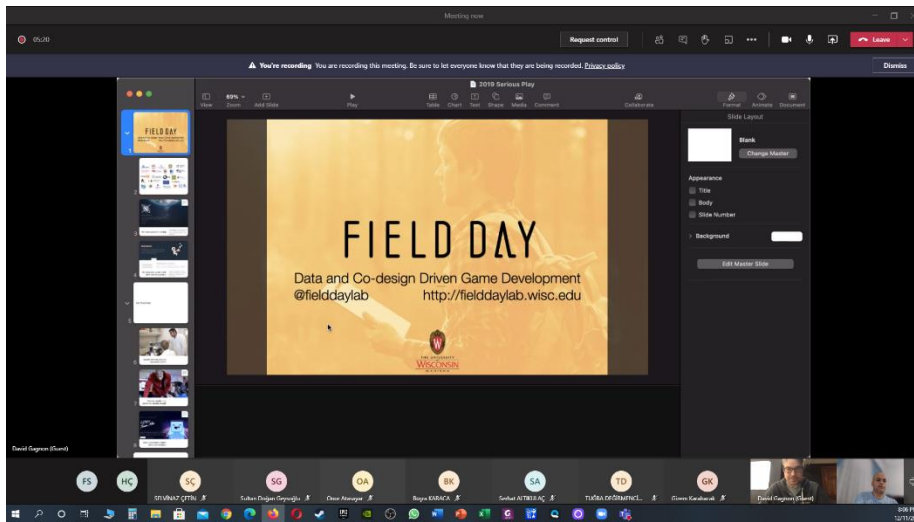
1 2 3 4 5

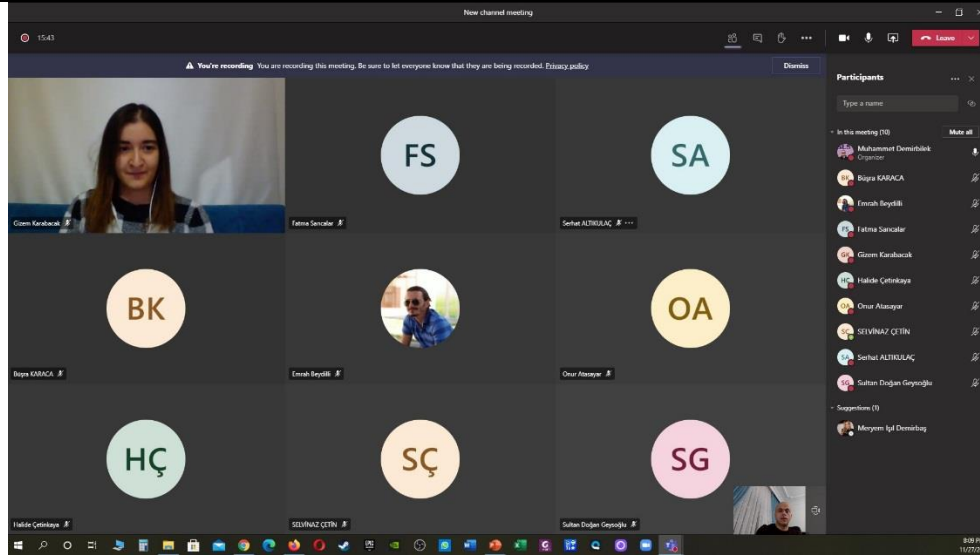
Kanıtlar:

Misafir Katılımcı: Juwon Park – Indiana Unv.

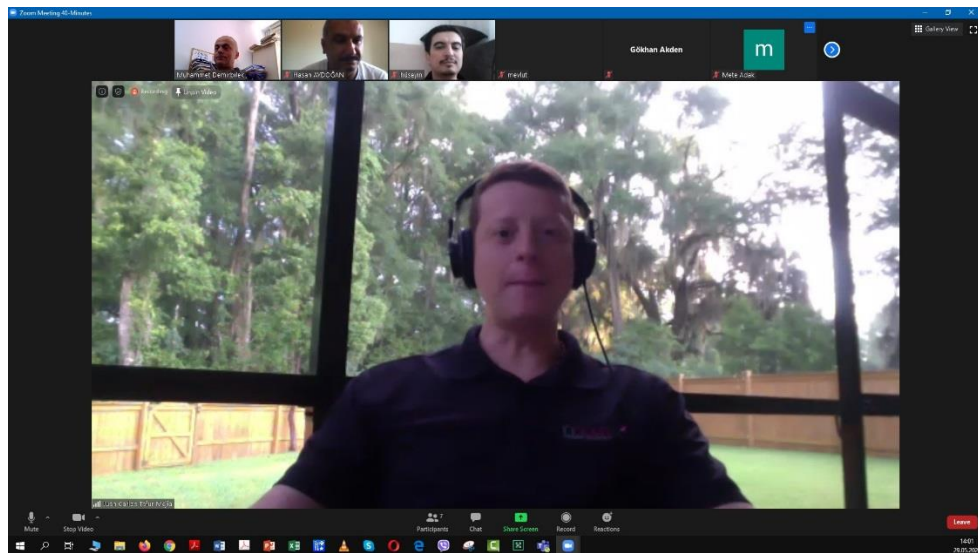
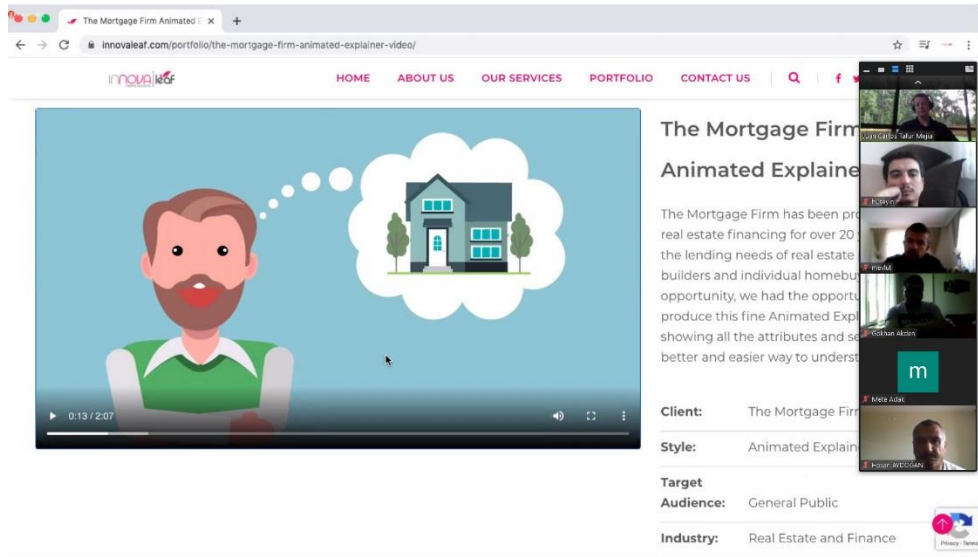


# Misafir Katılımcı: David Gagnon





## Misafir Katılımcı: Juan Carlos Tafur-Mejia





A.4.2. Uluslararasılaşma süreçlerinin yönetimi ve organizasyonel yapısı					
Olgunluk Düzeyi: Bölümümüz bünyesinde uluslararasılaşma süreçlerinin yönetimine yönelik bir birim bulunmamaktadır.					
A.4.2. Uluslararasılaşma süreçlerinin yönetimi ve organizasyonel yapısı	1	2	3	4	5
Kanıtlar:-----					
A.4.3. Uluslararasılaşma kaynakları					
Olgunluk Düzeyi: Bölümümüzdeki fiziki, teknik ve mali kaynaklar, uluslararasılaşma faaliyetlerini destekleyecek nitelikte değildir.					
A.4.3. Uluslararasılaşma kaynakları	1	2	3	4	5
Kanıtlar:-----					
A.4.4. Uluslararasılaşma perfomansının izlenmesi ve iyileştirilmesi					
Olgunluk Düzeyi: Bölümümüzün uluslararasılaşmada etkinliğini arttırmak için Eğitim Bilimleri Bölümü Araştırma İzleme ve Yönlendirme Komisyonu tarafından hazırlanan raporda gerekli öneriler yer almaktadır.					
A.4.4. Uluslararasılaşma perfomansının izlenmesi ve iyileştirilmesi	1	2	3	4	5
Kanıtlar:					
Süleyman Demirel Üniversitesi Eğitim Fakültesi Eğitim Bilimleri Bölümü Ar-Ge Raporu					
<b>5.9. BİRİMİN MARKA DEĞERİ VE ULUSLARARASI TANINIRLIĞIN ARTTIRILMASINA YÖNELİK ÖNERİLER</b>					
<ul style="list-style-type: none"> <li>• Akademik personelin WOS indeksli yayınların artırılması,</li> <li>• Akademik personelin AB projelerinde görev almaya teşvik etme,</li> <li>• Uluslararası bilimsel toplantılara ev sahipliği yapılması,</li> <li>• Yabancı uyruklu öğrenci sayısının artırılması,</li> <li>• Uluslararası akademik personel hareketliliğinin artırılması,</li> <li>• Uluslararası öğrencilere hitap edecek derslerin açılması,</li> <li>• Yurtdışındaki üniversitelerle iş birliği anlaşmaları imzalama.</li> </ul>					

## B. EĞİTİM VE ÖĞRETİM

Kurumun eğitim-öğretim sürecinin değerlendirmesinin yapılması beklenmektedir. Eğitim ve öğretim, kurumun sürekli gelişim odağı ile hedeflerinin ve bu hedeflerin kimler tarafından gerçekleştirileceğinin belirlendiği, eğitim-öğretim faaliyetlerinin gerçekleştirildiği, hedeflerin nitelik ve nicelik olarak izlenerek değerlendirildiği ve ulaşılan sonuçların kontrol edilerek ihtiyaç duyulan iyileştirmelerin yapıldığı bir süreç olarak ele alınmalıdır.

## B.1. Programların Tasarımı ve Onayı

Kurum, yürüttüğü programların tasarımını, öğretim programlarının amaçlarına ve öğrenme çıktılarına uygun olarak yapmalıdır. Programların yeterlilikleri, Türkiye Yükseköğretim Yeterlilikleri Çerçevesini esas alacak şekilde tanımlanmalıdır. Ayrıca kurum, program tasarım ve onayı için tanımlı süreçlere sahip olmalıdır.

Değerlendirmeye Yönelik Açıklama: Bölümümüz bünyesinde eğitim sisteminin program geliştirme süreçlerinde kalite ve verimliliğin sağlanabilmesi ve uygulamaya dönüştürülmesi amacıyla Eğitim Öğretim İzleme ve Yönlendirme Komisyonu oluşturulmuştur. Bölümümüz eğitim öğretim faaliyetlerini düzenlerken Bologna sürecini temel almıştır. Süreç oluşturulurken Bologna sürecinin temel aşaması olan Avrupa Kredi Transfer Sistemi (AKTS) ile entegrasyon yapılmıştır. Bu süreç içerisinde, hem 2011 yılında yayımlanan Türkiye Yükseköğretim Yeterlilikler Çerçevesinde (TYYÇ) belirtilen hususlar hem de programın mesleki alanına özgü yeterlilik ölçütleri de dikkate alınmaktadır. Bununla ilgili olarak, Bölümümüz tarafından, Üniversite tarafından hazırlanan Program Ders Bilgi Paketi Hazırlama Kılavuzu esas alınarak 2019-2020 güz dönemi ve 2020-2021 bahar dönemindeki dersler için ders bilgi paketleri, öğrenci bilgi sistemi üzerinde oluşturulmuştur. Bunun yanında TYYÇ'nin öngördüğü şekilde yeni AKTS formları oluşturulmuştur.

Bölümümüzün lisansüstü eğitimi ile ilgili ders içerikleri ve ders planı, ders tanımı, ders konuları, dersin program çıktılarına katkısı, değerlendirme sistemi, AKTS iş yükü ve kaynak/materyal bilgilerine aşağıdaki linklerden ulaşılabilir.

- <http://akts.sdu.edu.tr/Public/EctsShowProgramDetailsCourseContent.aspx>
- <http://akts.sdu.edu.tr/Public/EctsShowProgramDetailsCourseStructure.aspx>

### B.1.1. Programların tasarımı ve onayı

Olgunluk Düzeyi: Bölümümüzün Lisansüstü Programı'nın tasarımı Yüksek Öğretim Kurulu'nun 2018 yılında yaptığı değişikliğe uygun olarak tasarlanmıştır. Bunun yanında, öğrencilerin değerlendirilme sistemi, kayıt vb. gibi hususlarda Süleyman Demirel Üniversitesi "Süleyman Demirel Üniversitesi Lisansüstü Eğitim ve Öğretim Yönergesi" ndeki maddeler dikkate alınmaktadır. Bu bahsedilen uygulamaların sonuçları izlenmemektedir.

### B.1.1. Programların tasarımı ve onayı

1	2	3	4	5
---	---	---	---	---

Kanıtlar:

- <https://sosyalbilimler.sdu.edu.tr/assets/uploads/sites/102/files/sdu-lisansuztu-egitim-yonergesi-27082020.pdf>

B.1.2. Program amaçları, çıktıları ve programın TYYÇ uyumu					
Olgunluk Düzeyi: Lisansüstü programımızın amaçları, çıktıları ve bunların TYYÇ uyumu tanımlanmış ve ilan edilmiştir. Ayrıca eğitim-öğretimle ilgili uygulamalarla ilişkilendirilmiştir. Ancak bu uygulamaların sonuçlarının izlenmesi yapılmamaktadır.					
B.1.2. Program amaçları, çıktıları ve programın TYYÇ uyumu	1	2	3	4	5
Kanıtlar:					
<ul style="list-style-type: none"> <li><a href="https://obs.sdu.edu.tr/Public/EctsShowProgramDetails.aspx?BolumNo=5&amp;BirimNo=5">https://obs.sdu.edu.tr/Public/EctsShowProgramDetails.aspx?BolumNo=5&amp;BirimNo=5</a></li> </ul>					
B.1.3. Ders kazanımlarının program çıktıları ile eşleştirilmesi					
Olgunluk Düzeyi: Lisansüstü programımızda dersin bilişsel seviyesini (Bloom seviyesini) açıkça belirten ders kazanımları ile program çıktıları eşleştirilmiş ve bu eşleştirme ilan edilerek, eğitim-öğretimle ilgili uygulamalara (ders profilleri ve izlenceler gibi) yansıtılmıştır. Ancak bu uygulamaların sonuçlarının izlenmesi yapılmamaktadır.					
B.1.3. Ders kazanımlarının program çıktıları ile eşleştirilmesi	1	2	3	4	5
Kanıtlar:					
<ul style="list-style-type: none"> <li>Örnek program çıktısı: <a href="https://obs.sdu.edu.tr/Public/EctsCourseDetails.aspx?DersNo=0&amp;BolumNo=5&amp;BirimNo=5&amp;DersBolumKod=05SEB1110#dropdowns3">https://obs.sdu.edu.tr/Public/EctsCourseDetails.aspx?DersNo=0&amp;BolumNo=5&amp;BirimNo=5&amp;DersBolumKod=05SEB1110#dropdowns3</a></li> </ul>					
B.1.4. Programın yapısı ve ders dağılım dengesi (Zorunlu-seçmeli ders dağılım dengesi; alan ve meslek bilgisi ile genel kültür dersleri dengesi, kültürel derinlik kazanma, farklı disiplinleri tanıma imkânları)					
Olgunluk Düzeyi: Lisansüstü programımızda, program ve ders bilgi paketleri, yapı ve ders dağılım dengesi (alan ve meslek bilgisi ile genel kültür dersleri dengesi, kültürel derinlik kazanma, farklı disiplinleri tanıma imkânları vb.) gözetilerek, YÖK'ün 2018 yılında sunduğu program dahilinde hazırlanmıştır. Ancak bu uygulamaların sonuçlarının izlenmesi yapılmamaktadır.					
B.1.4. Programın yapısı ve ders dağılım dengesi (Zorunlu-seçmeli ders dağılım dengesi; alan ve meslek bilgisi ile genel kültür dersleri dengesi, kültürel derinlik kazanma, farklı disiplinleri tanıma imkânları)	1	2	3	4	5
Kanıtlar:					

Program Bilgileri	Her Öğrenci için, öğrenci iş yükü Dönemlik 30 AKTS , Yıllık 60 AKTS Kredisi olmalıdır.				
	Ders Kodu	Ders Adı	Ders Türü	Kredi	AKTS
	Hazırlık Sınıfı				
Amaç ve Hedefler	05SEB1110	Eğitimde Program Geliştirme	Zorunlu	0	6
Bölüm Bşk. ve AKTS Koor.	05SEB1111	İstatistiksel Veri Analizi	Zorunlu	0	6
Ders İçerikleri	05SEB1112	Öğrenme-Öğretme Kuramları ve Eğitilmeler	Zorunlu	0	6
Ders Planı	05SEB1113	Eğitimde Ölçme Değerlendirme Araçlarının Geliştirilmesi	Zorunlu	0	6
Düzeyi ve TYYÇ Temel Alanı	05SEB1114	Etkinliklerle Düşünme Öğretimi	Zorunlu	0	6
Eğitim Öğretim Metotları	05SEB1115	Uzmanlık Alan Dersi I	Zorunlu	0	6
Genel Bilgiler	05SEB1116	Uzmanlık Alan Dersi II	Zorunlu	0	6
İletişim	05SEB1117	Seminer	Zorunlu	0	6
Kabul Koşulları	05SEB1118	Uzmanlık Alan Dersi III	Zorunlu	0	6
Kariyer Olanakları	05SEB1119	Uzmanlık Alan Dersi IV	Zorunlu	0	6
Mezuniyet Koşulları	05SEB1120	Bilimsel Araştırma Teknikleri ile Araştırma ve Yayın Etiği	Zorunlu	0	6
Öğretim Türü	05SEB1121	Eğitim Teknolojileri ve Etkili İletişim	Zorunlu	0	6
Önceki Öğrenimin Tanınması	05SEB1122	Dönem Projesi	Zorunlu	0	6
Program Yeterlikleri	05SEB1123	Eğitimin Tarihi ve Sosyal Temelleri	Zorunlu	0	6
Program Yeterlikleri ile Hedef İlişkisi	05SEB1124	Tez	Zorunlu	0	30
Program Yeterliklerin Gerçekleşme Oranı	05SEB1125	Türkiye'de Eğitim Reformları	Zorunlu	0	6
Program Yeterlilik Türü	05SEB1126	Karşılıklı Öğretmen Eğitimi Programları	Zorunlu	0	6
Sınav ve Değerlendirme Bilgileri	05SEB1127	Öğretim Tasarımı ve Uygulamalar	Zorunlu	0	6
Toplam Ders-Program Yeterlik İlişkisi	05SEB1128	Teknoloji Destekli Öğrenme ve Öğretme	Zorunlu	0	6
Yeterlilik Ölçütleri ve Yönetmelikler					
	Yarıyıl Akts Toplamı			0,00	138,00

### B.1.5. Öğrenci iş yüküne dayalı tasarım

Olgunluk Düzeyi: Lisansüstü programımızda tanımlanan öğrenci iş yükleri web sitemizde paylaşılmıştır. Ancak öğrenci iş yükü ve bununla ilgili uygulamaların sonuçlarının izlenmesi yapılmamaktadır.

### B.1.5. Öğrenci iş yüküne dayalı tasarım

1	2	3	4	5
---	---	---	---	---

Kanıtlar:

- Örnek içerik:

AKTS İş Yükü Tablosu			
AKTS kredilerinin belirlenmesinde öğrenci işyükü anketlerinden faydalanılmaktadır.			
Etkinlik	Sayı	Süresi	Toplam
Ders Süresi (Sınav Haftalan Hariç)	14	3	42
Sınıf Dışı Ders Çalışma Süresi	10	6	60
Ödevler	2	2	4
Sunum	1	2	2
Proje	0	0	0
Laboratuvar Çalışması	0	0	0
Arazi ya da Alan Çalışması	0	0	0
Ara Sınavlar	1	0	0
Yarıyıl Sonu Sınavı	1	0	0
İşyükü Saati (30)	30		
Toplam İşyükü / Saat	108		
Dersin Akts Kredisi	3		

<https://obs.sdu.edu.tr/Public/EctsCourseDetails.aspx?DersNo=0&BolumNo=5&BirimNo=5&DersBolumKod=05SEB11110#dropdowns5>

### B.1.6. Ölçme ve değerlendirme

Olgunluk Düzeyi: Lisansüstü programımızda yeterlilik temelli ölçme ve değerlendirme sistemi tasarımı bulunmamaktadır. Tüm öğrencilerimizin değerlendirme sistemi "Süleyman Demirel Üniversitesi Bağlı Değerlendirme Yönergesi" ne göre yapılmaktadır.

B.1.6. Ölçme ve değerlendirme	1	2	3	4	5
Kanıtlar:					
<ul style="list-style-type: none"> <li><a href="http://oidb.sdu.edu.tr/assets/uploads/sites/73/files/bagil-degerlendirme-yonergesi.docx">http://oidb.sdu.edu.tr/assets/uploads/sites/73/files/bagil-degerlendirme-yonergesi.docx</a></li> </ul>					

B.2. Öğrenci Kabulü ve Gelişimi					
Değerlendirmeye Yönelik Açıklama: Lisansüstü programlara öğrenci kabulü ise Eğitim Bilimleri Enstitümüzce hazırlanan ve üniversitemiz tarafından yürürlüğe konulan yönetmeliklerle belirlenmiş ve önceden ilan edilmiş objektif kriterler uygulanarak gerçekleştirilmektedir. Öğrenci kabulünün üniversitemizce yapıldığı programlardaki süreçlere ilişkin takvim, başvuru ve değerlendirme koşulları önceden ilan edilmektedir. Yapılan mülakatlar görüntülü kayıt altına alınmakta, başvuru ve sınav sonuçları internet sitesinde ilan edilmektedir. Bölümümüzde Eğitim Programları ve Öğretimi Tezli Yüksek Lisans Programında Mevcut Öğrenci Sayısı 18'dir.					
B.2.1. Öğrenci kabulü ve önceki öğrenmenin tanınması ve kredilendirilmesi (Örgün eğitim, yaygın eğitim ve serbest öğrenme yoluyla edinilen bilgi ve beceriler)					
Olgunluk Düzeyi: Lisansüstü programımıza öğrenci kabulü, önceki öğrenmenin tanınması ve kredilendirilmesine ilişkin tanımlı kriterler ve süreçler uygulanmaktadır. Ancak bu uygulamaların sonuçlarının izlenmesi yapılmamaktadır.					
B.2.1. Öğrenci kabulü ve önceki öğrenmenin tanınması ve kredilendirilmesi (Örgün eğitim, yaygın eğitim ve serbest öğrenme yoluyla edinilen bilgi ve beceriler)	1	2	3	4	5
Kanıtlar:					
<ul style="list-style-type: none"> <li><a href="http://oidb.sdu.edu.tr/assets/uploads/sites/73/files/bagil-degerlendirme-yonergesi.docx">http://oidb.sdu.edu.tr/assets/uploads/sites/73/files/bagil-degerlendirme-yonergesi.docx</a></li> </ul>					
B.2.2. Diploma, derece ve diğer yeterliliklerin tanınması ve sertifikalandırılması					
Olgunluk Düzeyi: Lisansüstü programımızda diploma, derece ve diğer yeterliliklerin tanınması ve sertifikalandırılmasına ilişkin açık, anlaşılır, kapsamlı ve tutarlı şekilde tanımlanmış kriterler ve süreçler uygulanmaktadır. Ancak bu uygulamaların sonuçlarının izlenmesi yapılmamaktadır.					
B.2.2. Diploma, derece ve diğer yeterliliklerin tanınması ve sertifikalandırılması	1	2	3	4	5
Kanıtlar:					
<ul style="list-style-type: none"> <li><a href="http://egitimbilimleri.sdu.edu.tr/assets/uploads/sites/284/files/sdu-lisansustu-yonetmeliği-28012020.pdf">http://egitimbilimleri.sdu.edu.tr/assets/uploads/sites/284/files/sdu-lisansustu-yonetmeliği-28012020.pdf</a></li> </ul>					

B.3. Öğrenci Merkezli Öğrenme, Öğretme ve Değerlendirme					
Değerlendirmeye Yönelik Açıklama: Lisansüstü programımızda disiplinler arası farklılıklara ve öğrenim derecelerine göre ihtiyaç duyulan derslerin tanımlanması, uygulanan sınavlar, mezuniyet koşulları, derslere devamı veya sınavlara girilmesini engelleyici haklı gerekçelerin varlığı, danışmanlık istemi ve uygulamalı derslere ilişkin süreçler genel mevzuatın belirlediği çerçevede yürütülmektedir. Bölümümüz öğretim elemanı ve öğrenci arasında iletişim ve etkileşimi artıracak üniversite tarafından sunulan mobil uygulamalar kullanılmaktadır. Mobil uygulamalar ile farklı etkinlik ve dersler ile ilgili uyarı, bildirim ve duyuruların yapılması sağlanmaktadır ( <a href="https://w3.sdu.edu.tr/haber/8616/sdu-mobil-ile-universiteniz-her-an-yaninizda">https://w3.sdu.edu.tr/haber/8616/sdu-mobil-ile-universiteniz-her-an-yaninizda</a> ). Öğrencilerin lisansüstü programımızda derslere giren öğretim elemanlarını ders bakımından belirli kriterlere göre değerlendirme anketleri öğrenci bilgi sistemi üzerinde mevcuttur. Bu anketin sonuçları ile ilgili bilgiler izlenmemektedir.					
B.3.1. Öğretim yöntem ve teknikleri (Aktif, disiplinlerarası çalışma, etkileşimli, araştırma/öğrenme odaklı)					
Olgunluk Düzeyi: Bölümümüzde öğrenme-öğretme süreçlerinde öğrenci merkezli yaklaşımların uygulanmasına yönelik planlamalar bulunmaktadır. Ancak bu planlar doğrultusunda yapılmış uygulamalar bulunmamaktadır.					
B.3.1. Öğretim yöntem ve teknikleri (Aktif, disiplinlerarası çalışma, etkileşimli, araştırma/öğrenme odaklı)	1	2	3	4	5
Kanıtlar:					
<ul style="list-style-type: none"> <li>Süleyman Demirel Üniversitesi Eğitim Fakültesi Eğitim Bilimleri Bölümü 2021-2025 Stratejik Planı</li> </ul>					
B.3.2. Ölçme ve değerlendirme (Öğrencilerin özelliklerine ve öğrenme düzeylerine göre farklılaştırılmış alternatif ölçme yöntem ve tekniklerine yer verme gibi)					
Olgunluk Düzeyi: Lisansüstü programımızda öğrenci merkezli ölçme ve değerlendirmeye ilişkin uygulamalar yapılmaktadır. Ancak bu ölçme ve değerlendirme sisteminin sonuçlarının izlenmesi yapılmamaktadır.					
B.3.2. Ölçme ve değerlendirme (Öğrencilerin özelliklerine ve öğrenme düzeylerine göre farklılaştırılmış alternatif ölçme yöntem ve tekniklerine yer verme gibi)	1	2	3	4	5
Kanıtlar:					
Örnek :					

Değerlendirme Sistemi		
Yarıyıl İçi Çalışmalar	Sayısı	Katkı Payı
Ara Sınav	1	40
Kısa Sınav	1	20
Ödev	2	0
Devam	0	0
Uygulama	0	0
Labaratuvar	0	0
Proje	1	40
Atölye	0	0
Seminer	0	0
Arazi Çalışması	0	0
TOPLAM	100	
Yılıçının Başarıya Oranı	50	
Finalin Başarıya Oranı	50	
TOPLAM	100	

B.3.3. Öğrenci geri bildirimleri (Ders-öğretim üyesi-program-genel memnuniyet anketleri, talep ve öneri sistemleri)

Olgunluk Düzeyi: Öğrenci geri bildirimleri (ders, dersin öğretim elemanı, diploma programı, hizmet ve genel memnuniyet seviyesi, vb.) sistematik olarak (yarıyıl ya da akademik yılsonunda) alınmaktadır. Alınan geri bildirimler iyileştirmeye yönelik karar alma süreçlerinde kullanılmamaktadır.

B.3.3. Öğrenci geri bildirimleri (Ders-öğretim üyesi-program-genel memnuniyet anketleri, talep ve öneri sistemleri)	1	2	3	4	5
---	---	---	---	---	---

Kanıtlar:

- T.C. Süleyman Demirel Üniversitesi Öğretim Elemanı ve Ders Değerlendirme Anketleri

B.3.4. Akademik danışmanlık

Olgunluk Düzeyi: Bölümümüzde akademik danışmanlık uygulamaları vardır ve bu uygulamalardan olumlu sonuçlar alınması ve sürecin daha etkili olması adına öğretim elemanlarına destek verilmektedir. Ancak bu sonuçların izlenmesi yapılmamaktadır.

B.3.4. Akademik danışmanlık	1	2	3	4	5
-----------------------------	---	---	---	---	---

Kanıtlar:

- Eğitim Fakültesi Dekanlığı Kalite Ofisi'nin 27.10.2020 tarihli E- 89722545-060.99-146576 sayılı Öğrenci Danışmanlığı Hakkında Toplantı konulu yazısı
- <https://uzem.sdu.edu.tr/tr/tanitilar/akademisyenler-icin-danismanlik-ve-ders-izlencesi-islemleri-tanitimi-12017s.html>

## B.4. Öğretim Elemanları

Değerlendirmeye Yönelik Açıklama: ABD bünyesinde görev yapan akademik personelin atamaları “https://w3.sdu.edu.tr/SDU\_Files/Files/%c3%b6gr\_gr\_(1).pdf” bağlantısında yer alan kriterler esas alınarak üniversite tarafından yapılmaktadır. Bölümümüzde 4 Profesör, 2 Doçent, 3 Dr. Öğr. Üyesi, 1 Öğr. Görevlisi Dr., 1 Öğretim Görevlisi, 1 Araştırma Görevlisi Dr.,6 Araştırma Görevlisi ve 1 Bölüm sekreteri memur görev yapmaktadır.

Fakültenin lisans programlarındaki öğretmenlik meslek derslerini yürütmek ve lisansüstü eğitim programında yer alan derslere yönelik ders görevlendirmelerinde öncelikli olarak programın bağlı olduğu birimdeki öğretim elemanları arasından dersin gerektirdiği uzmanlık alanı dikkate alınarak bölüm başkanlığının teklifiyle ve Eğitim Fakültesi yönetim kurulu kararıyla ders görevlendirmeleri yapılmaktadır. Ders görevlendirmeleri yapılırken öğretim elemanlarının ders yüklerinin eşit dağıtımına özen gösterilmektedir.

Bölümümüze dışarıdan yapılacak ders görevlendirmelerine ilişkin olarak öğrenci bilgi sistemi sistem üzerinden talepler toplanmaktadır. Bunun ardından, kişinin derse yönelik yeterlilikleri ile ilgili sertifikaları, yayın bilgileri, iş tecrübesi ve akademik tecrübeleri dikkate alınarak dersin verilecek olduğu birim fakülte kurulu kararı ile görevlendirmeler ihtiyaçlar doğrultusunda yapılmaktadır.

### B.4.1. Atama, yükseltme ve görevlendirme kriterleri

Olgunluk Düzeyi: Bölümümüzde tüm alanlar için tanımlı ve paydaşlarca bilinen atama, yükseltme ve görevlendirme kriterleri uygulanmakta ve karar almalarda (eğitim-öğretim kadrosunun işe alınması, atanması, yükseltilmesi ve ders görevlendirmeleri vb.) kullanılmaktadır. Ancak bu uygulamaların sonuçlarının izlenmesi yapılmamaktadır.

### B.4.1. Atama, yükseltme ve görevlendirme kriterleri

1	2	3	4	5
---	---	---	---	---

### Kanıtlar:

Süleyman Demirel Üniversitesi

ÖĞRENCİ BİLGİ SİSTEMİ  
DIŞARIDAN DERS GÖREVLENDİRME FORMU

**DIŞARIDAN DERS GÖREVLENDİRME BAŞVURUSU İÇİN TIKLAYINIZ**

TC Kimlik/YU Numarası:

Giriş yapmadan önce lütfen aşağıdaki butonlardan tercih etmek istediğiniz bölümü tıklayınız

Şifre(Şifrenizi kendiniz belirleyeceksiniz):

[Şifremi Unuttum](#) [Şifremi Değiştir](#)

Lütfen sisteme kayıt olduktan sonra tekrar giriş yapıp bilgilerinizi kontrol ediniz.

[Başvuru Yapmış Aday Girişi](#)  
Lütfen Internet Explorer tarayıcısı veya Chrome ile giriş yapınız.

[İlk Başvurmak İçin Tıklayınız](#)

[Talep Edilebilecek Dersleri Listele](#)



B.4.2. Öğretim yetkinliği (Aktif öğrenme, uzaktan eğitim, ölçme değerlendirme, yenilikçi yaklaşımlar, materyal geliştirme, yetkinlik kazandırma ve kalite güvence sistemi)

Olgunluk Düzeyi: Bölümüz öğretim elemanlarının öğretim yetkinliğini geliştirmek üzere uygulamalar üniversite bünyesinde mevcuttur. Bu eğitimlerin bir kısmı bölümümüz öğretim elemanları tarafından verilmektedir. Eğitimin yanında her türlü destek sağlanması gerekli kurullar oluşturulmuş ve öğretim elemanlarının bu yöndeki ihtiyaçları gerekli hizmetler sağlanmaya çalışılmıştır. Ancak bunlara yönelik izleme faaliyetleri bulunmamaktadır.

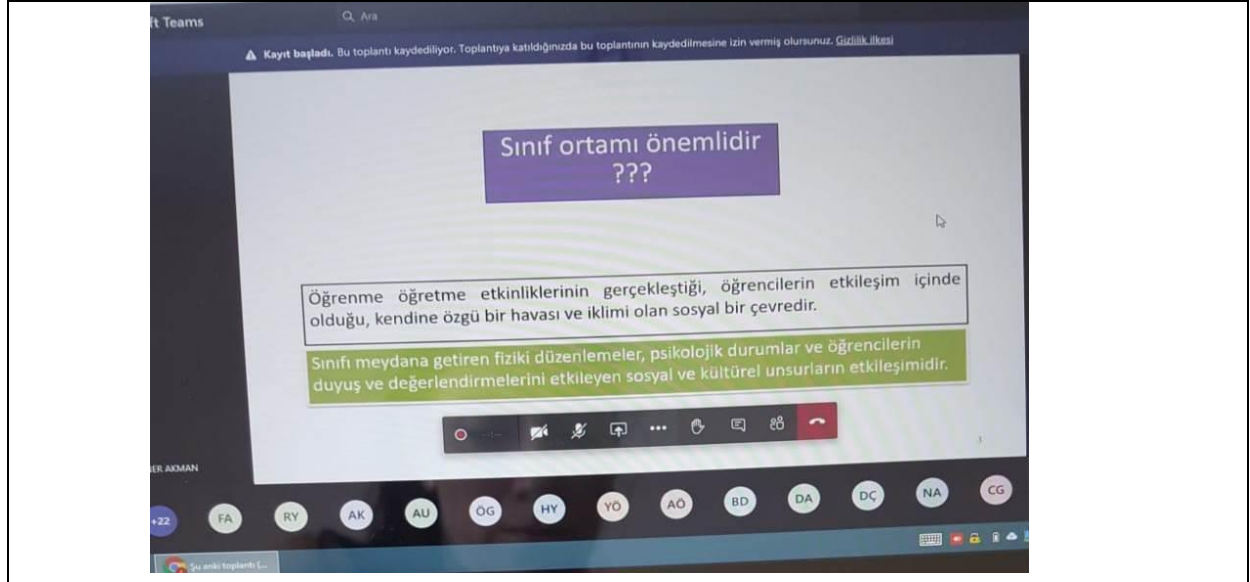
B.4.2. Öğretim yetkinliği (Aktif öğrenme, uzaktan eğitim, ölçme değerlendirme, yenilikçi yaklaşımlar, materyal geliştirme, yetkinlik kazandırma ve kalite güvence sistemi)	1	2	3	4	5
--	---	---	---	---	---

Kanıtlar:

- Eğitim Fakültesi Dekanlığı Personel İşleri Biriminin 16.04.2020 Tarih, 62959997-050.03.01-E. Sayı ve Uzaktan Eğitim Koordinasyon Kurulunun Kuruluşu Konulu yazısı
- <https://www.youtube.com/watch?v=4GPSxpRq07U>
- Eğitimcilerin Eğitimi Programı

#### SDÜ EĞİTİCİLERİN EĞİTİMİ PROGRAMI

ÇARŞAMBA (30.09.2020)			
	EĞİTMEN AD SOYAD	EĞİTİMİN KONUSU	EĞİTİMİN VERİLECEĞİ GRUP
08:00			
09:00			
10:00-10:45	Doç. Dr. Veyssel Demirer	Uzaktan Eğitimde Öğretim Tasarımı	4.Grup
10:45-11:00	MOLA	MOLA	MOLA
11:00-11:45	Prof. Dr. Mustafa Koç	Eğitsel Materyal Geliştirme, Sunum Hazırlama Yöntem ve Teknikleri	4.Grup
12:00	MOLA	MOLA	MOLA
13:00-13:45			
13:45-14:00	MOLA	MOLA	MOLA
14:00-14:45	Doç. Dr. Veyssel Demirer	Uzaktan Eğitimde Öğretim Tasarımı	5.Grup
14:45-15:00	MOLA	MOLA	MOLA
15:00-15:45	Prof. Dr. Mustafa Koç	Eğitsel Materyal Geliştirme, Sunum Hazırlama Yöntem ve Teknikleri	5.Grup
15:45-16:00	MOLA	MOLA	MOLA



#### B.4.3 Eğitim faaliyetlerine yönelik teşvik ve ödüllendirme

Olgunluk Düzeyi: Bölümümüzün öğretim kadrosunu teşvik etme ve ödüllendirme uygulamaları öğretim elemanlarının yetkinlikleri dikkate alınarak adil ve şeffaf şekilde üniversite tarafından sürdürülmektedir ancak uygulama sonuçları izlenmemektedir.

#### B.4.3 Eğitim faaliyetlerine yönelik teşvik ve ödüllendirme

1	2	3	4	5
---	---	---	---	---

Kanıtlar:

- <https://api.yokak.gov.tr/Storage/sdu/2019/ProofFiles/lisansustu-egitim-ogretim-yonergesi-degisikligi-21012020.pdf>

#### B.5. Öğrenme Kaynakları

Değerlendirmeye Yönelik Açıklama: Bölümde lisansüstü programımıza kayıtlı toplam 20 öğrencimiz bulunmaktadır. Bölümümüzün ders içeriklerinin ve kaynaklarının online ortamlarda sunularak öğrencilerin bu kaynaklara istedikleri zamanda ulaşmaları sağlanmaktadır.

#### B.5.1. Öğrenme kaynakları

Olgunluk Düzeyi: Bölümümüzde eğitim-öğretim faaliyetlerini sürdürebilmek için uygun nitelik ve nicelikte öğrenme kaynakları sağlanmaktadır. Ancak bu kaynakların kullanımına yönelik sonuçlar izlenmemektedir.

#### B.5.1. Öğrenme kaynakları

1	2	3	4	5
---	---	---	---	---

Kanıtlar:

- <http://obs.sdu.edu.tr/Public/EctsShowProgramDetails.aspx?BolumNo=5&BirimNo=5>

#### B.5.2. Sosyal, kültürel, sportif faaliyetler

Olgunluk Düzeyi: Bölümümüz bünyesinde öğrencilerimize uygun nicelik ve nitelikte sosyal ve kültürel faaliyetler yapılması kurulmuş olan komisyonlarca planlanacaktır.					
B.5.2. Sosyal, kültürel, sportif faaliyetler	1	2	3	4	5
Kanıtlar:-----					
B.5.3. Tesis ve altyapılar (Yemekhane, yurt, teknoloji donanımlı çalışma alanları, mediko vs.)					
Olgunluk Düzeyi: Bölümümüz fakülte bünyesindeki tüm bölümlerde yürütülen programların meslek bilgisi derslerini yürüttüğünden fakülteadaki tüm sınıf ve teknik donanımdan faydalanma imkanına sahiptir.					
B.5.3. Tesis ve altyapılar (Yemekhane, yurt, teknoloji donanımlı çalışma alanları, mediko vs.)	1	2	3	4	5
Kanıtlar:					
<ul style="list-style-type: none"> <li>• <a href="https://www.google.com/maps/@37.8304123,30.5285887,17z">https://www.google.com/maps/@37.8304123,30.5285887,17z</a></li> </ul>					
B.5.4. Engelsiz üniversite					
Olgunluk Düzeyi: Bölümümüz bünyesinde engelsiz üniversite uygulamasına yönelik çalışmalar mevcuttur. Buna yönelik bir izleme mekanizması bulunmamaktadır.					
B.5.4. Engelsiz üniversite	1	2	3	4	5
Kanıtlar:					
<ul style="list-style-type: none"> <li>• <a href="https://api.yokak.gov.tr/Storage/sdu/2019/ProofFiles/engelli-ogrenci-egitim-ogretim-ve-sinav-yonergesi.pdf">https://api.yokak.gov.tr/Storage/sdu/2019/ProofFiles/engelli-ogrenci-egitim-ogretim-ve-sinav-yonergesi.pdf</a></li> </ul>					
B.5.5. Rehberlik, psikolojik danışmanlık ve kariyer hizmetleri					
Olgunluk Düzeyi: Bölümümüz öğrencileri üniversitenin rehberlik, psikolojik danışmanlık ve kariyer hizmetleri alma imkânına sahiptirler. Buna yönelik bir izleme faaliyeti bulunmamaktadır.					
B.5.5. Rehberlik, psikolojik danışmanlık ve kariyer hizmetleri	1	2	3	4	5
Kanıtlar:					
<ul style="list-style-type: none"> <li>• <a href="https://w3.sdu.edu.tr/haber/7707/psikolojik-danismanlik-ve-rehberlik-birimi-hizmet-vermeye-devam-ediyor">https://w3.sdu.edu.tr/haber/7707/psikolojik-danismanlik-ve-rehberlik-birimi-hizmet-vermeye-devam-ediyor</a></li> </ul>					

B.6. Programların İzlenmesi ve Güncellenmesi					
Değerlendirmeye Yönelik Açıklama: Yüksek Lisans programımızda okutulmakta olan derslerin isimleri ve içerikleri güncel gelişmeler takip edilerek sürekli dinamik tutulmaktadır.					
B.6.1. Program çıktılarının izlenmesi ve güncellenmesi (Hazırlık okullarındaki dil eğitim programlarını da kapsamaktadır.)					

Olgunluk Düzeyi: Bölümümüzde program çıktıları hazırlanmış ancak izlenmesine ilişkin uygulamalar gerçekleştirilmemiştir.

B.6.1. Program çıktılarının izlenmesi ve güncellenmesi (Hazırlık okullarındaki dil eğitim programlarını da kapsamaktadır.)

1	2	3	4	5
---	---	---	---	---

Kanıtlar:

Örnek:

Ön Hazırlık: Tartışma ve dönüt		
Dersin Bölüm Katkısı		
No	Bölüm Öğrenme Çıktısı	Katkı Düzeyi
1	Eğitim programları ve öğretim alanında bilimsel gelişmeleri izleme, erişme, değerlendirme, derin bir bakış açısı kazandırma.	5
2	Eğitim programları üzerinde çağın ihtiyaçları doğrultusunda, bilim ve teknolojiye bağlı gelişmelere bağlı olarak yenilikleri takip etme becerisi geliştirme.	4
3	Uluslararası ya da ulusal eğitim programlarının geliştirilmesi çalışmalarında etkin olarak yer alma yeteneği kazandırma.	4
4	Eğitim programlarını daha iyi anlama ve uygulama becerisi kazandırma.	3
5	Eğitim programları ve öğretim alanında nitelikli bir akademik personel olarak yetiştirme.	4
6	Çağdaş eğitim programlarının eğitsel potansiyelleri ve etkinliklerine yönelik AR-GE çalışmaları yürütebilecek bilim adamı ve uzman yetiştirme.	5
7	Programdan mezun olacak, öğretmenler ve okul yöneticilerinin yaşam boyu öğrenim yaklaşımı yoluyla kendilerini mesleki açıdan geliştirme ihtiyacını karşılayacak nitelikler kazandırma.	5
8	Ülkemizde hızla yaygınlaşan uzaktan eğitim, e-öğrenme, e-içerik gibi alanlarda eğitim programları ve materyalleri geliştirebilecek vasıflı uzman ve eğitimciler yetiştirme.	1
9	Disiplinler arası çalışmalarda etkinlikle yer alabilme bilgi ve beceri kazandırma.	3
10	Eğitim bilimleri alt programlarında (Eğitim Yönetimi Teftişi ve Planlaması, Rehberlik ve Psikolojik Danışma vb) yararlanma niteliği kazandırma.	2
11		2

B.6.2. Mezun izleme sistemi

Olgunluk Düzeyi: Bölümümüzde sistematik olarak ve kurumsal amaçlar doğrultusunda (eğitim-öğretim politikası ve amaçları) mezunlar izlenmekte ve izlem sonuçlarına göre tüm birimleri ve programları kapsayan önlemler alınmaktadır.

B.6.2. Mezun izleme sistemi

1	2	3	4	5
---	---	---	---	---

Kanıtlar:

- <https://mbs.sdu.edu.tr/Public/KariyerMezun.aspx>

## C. ARAŞTIRMA VE GELİŞTİRME

C.1. Araştırma Stratejisi

Değerlendirmeye Yönelik Açıklama: Bölümümüz tarafından kurulan kalite komisyonları (örneğin Araştırma İzleme ve Yönlendirme Komisyonu) ile Bölümümüzde görev yapan akademik personellerin bilimsel yayın, editörlük, sanatsal faaliyet, atıf vb. sayıları anlık olarak izlenmeye başlanmıştır. Bu sayede bölüm bazında belirli aralıklarla değerlendirmeler gerçekleştirilerek etkin bir kaynak yönetimi sağlanmıştır.

C.1.1. Kurumun araştırma politikası, hedefleri ve stratejisi

Olgunluk Düzeyi: Bölümümüz araştırma politikası, stratejisi ve hedefleri Stratejik Plan Araştırma ve İzleme Komisyonu'nun çalışmaları ile hazırlanmıştır. Henüz bu hedef veya

stratejilere yönelik bir uygulama ya da sonuç bulunmamaktadır.

C.1.1. Kurumun araştırma politikası, hedefleri ve stratejisi

1 2 3 4 5

Kanıtlar:

- <https://api.yokak.gov.tr/Storage/sdu/2019/ProofFiles/arastirma-ve-yenilikcilik-direktorlugu-usul-ve-esaslari-28112019.pdf>
- Süleyman Demirel Üniversitesi Eğitim Fakültesi Eğitim Bilimleri Bölümü 2021-2025 Stratejik Planı
- Süleyman Demirel Üniversitesi Eğitim Fakültesi Eğitim Bilimleri Bölümü Ar-Ge Raporu

C.1.2 Araştırma-Geliştirme süreçlerinin yönetimi ve organizasyonel yapısı

Olgunlaşma Düzeyi: Bölümümüzde araştırma-geliştirme süreçlerinin yönetimi ile ilişkili sonuçlar ve paydaş görüşleri sistematik olarak izlenmektedir. Belirli aralıklarla öğretim elemanlarından gerçekleştirdikleri çalışmalara yönelik raporlar istenmekte, bu raporlar birleştirilerek genel durum bölümün tüm öğretim elemanları ile paylaşılmaktadır.

C.1.2 Araştırma-Geliştirme süreçlerinin yönetimi ve organizasyonel yapısı

1 2 3 4 5

yapısı

Kanıtlar:

Süleyman Demirel Üniversitesi Eğitim Fakültesi Eğitim Bilimleri Bölümü Ar-Ge Raporu

Faaliyet Türü	Yıllar				Toplam
	2016	2017	2018	2019	2016-2019
WOS'ta taranan Q1 kategorisindeki dergilerde yayımlanan makale	1	0	1	0	2
WOS'ta taranan Q2 kategorisindeki dergilerde yayımlanan makale	1	0	0	1	2
WOS'ta taranan Q3 kategorisindeki dergilerde yayımlanan makale	0	0	1	1	2
WOS'ta taranan Q4 kategorisindeki dergilerde yayımlanan makale	2	1	0	1	4
SCOPUS'ta taranan dergilerde yayımlanan makale	3	3	1	2	9
TR Dizinde taranan dergilerde yayımlanan makale	10	18	19	3	50
Diğer endekslerde taranan dergilerde yayımlanan makale	12	12	6	10	40
Uluslararası Yayınevinde Yayımlanan Kitap	0	0	1	1	2
Ulusal Yayınevinde Yayımlanan Kitap	0	0	1	1	2
Uluslararası Yayınevinde Yayımlanan Kitap Bölümü	1	2	3	3	9
Ulusal Yayınevinde Yayımlanan Kitap Bölümü	2	2	0	2	6
Bildiriyle Katılınan Uluslararası Bilimsel Kongreler	37	38	33	37	145
Bildiriyle Katılınan Ulusal Bilimsel Kongreler	3	0	0	1	4

C.1.3. Araştırmaların yerel/bölgesel/ulusal kalkınma hedefleriyle ilişkisi

Olgunlaşma Düzeyi: Bölümümüzde araştırma çıktıları; yerel, bölgesel ve ulusal kalkınma hedefleriyle ilişkili olarak sistematik ve bölümümüzün iç kalite güvencesi sistemiyle uyumlu izlenmektedir.

C.1.3. Araştırmaların yerel/bölgesel/ulusal kalkınma hedefleriyle ilişkisi

1	2	3	4	5
---	---	---	---	---

Kanıtlar:

Süleyman Demirel Üniversitesi Eğitim Fakültesi Eğitim Bilimleri Bölümü Ar-Ge Raporu

Faaliyet Türü	Yıllar				Toplam
	2016	2017	2018	2019	2016-2019
Uluslararası Destekli Projeler	0	3	0	1	4
TÜBİTAK Projeleri	0	2	1	1	4
Üniversite destekli BAP Projeleri	4	1	1	1	7
Diğer kurum ve kuruluşlar	0	0	0	0	0

C.2 Araştırma Kaynakları

Değerlendirmeye Yönelik Açıklama: Bölümümüz bünyesindeki kalite komisyonları Bölümümüzde görev yapan öğretim elemanlarının AR-GE bağlamında mesleki gelişimlerinin desteklenmesi için çalışmalara başlamıştır.

C.2.1. Araştırma kaynakları: fiziki, teknik, mali

1	2	3	4	5
---	---	---	---	---

Kanıtlar:

- Süleyman Demirel Üniversitesi Eğitim Fakültesi Eğitim Bilimleri Bölümü Ar-Ge Raporu
- Süleyman Demirel Üniversitesi Eğitim Fakültesi Eğitim Bilimleri Bölümü 2021-2025 Stratejik Planı

C.2.2. Üniversite içi kaynaklar (BAP)

Olgunluk Düzeyi: Bölümümüz bünyesinde gerçekleştirilen projeler kalite komisyonları tarafından takip edilmektedir ve bölümümüzde görev yapan öğretim elemanlarının proje üretmelerinin desteklenmesi için çalışmalara başlanmıştır.

C.2.2. Üniversite içi kaynaklar (BAP)

1	2	3	4	5
---	---	---	---	---

Kanıtlar:

- Süleyman Demirel Üniversitesi Eğitim Fakültesi Eğitim Bilimleri Bölümü 2021-2025 Stratejik Planı
- Süleyman Demirel Üniversitesi Eğitim Fakültesi Eğitim Bilimleri Bölümü Ar-Ge Raporu

Faaliyet	Yıllar				Toplam
----------	--------	--	--	--	--------

Türü	2016	2017	2018	2019	2016-2019
Uluslararası Destekli Projeler	0	3	0	1	4
TÜBİTAK Projeleri	0	2	1	1	4
Üniversite destekli BAP Projeleri	4	1	1	1	7
Diğer kurum ve kuruluşlar	0	0	0	0	0

C.2.3. Üniversite dışı kaynaklara yönelim (Destek birimleri, yöntemleri)

Olgunluk Düzeyi: Konuyla ilgili herhangi bir çalışma bulunmamaktadır.

C.2.3. Üniversite dışı kaynaklara yönelim (Destek birimleri, yöntemleri) 1 2 3 4 5

Kanıtlar: -----

C.2.4. Doktora programları (mezun sayıları, eğilimler) ve post-doc imkanları

Olgunluk Düzeyi: Bölümümüzün araştırma politikası, hedefleri ve stratejileri ile uyumlu ve destekleyen doktora ve post-doc programları bulunmamaktadır.

C.2.4. Doktora programları (mezun sayıları, eğilimler) ve post-doc imkanları 1 2 3 4 5

Kanıtlar: -----

C.3. Araştırma Yetkinliği

Değerlendirmeye Yönelik Açıklama: Öğretim elemanlarımızın bilimsel faaliyetlerini ve üretkenliğini artırmaya yönelik olarak "Süleyman Demirel Üniversitesi Bilim İnsanı Yetiştirme ve Verimliliği Artırma Projesi" yürütülmektedir. Bu projenin, her yıl yeniden gözden geçirilerek ve değerlendirilerek güncelliği sağlanmakta, bilimsel yayın, patent, faydalı model vb. çıktıları üreten öğretim elemanları bu çerçevede desteklenmektedir.

Ayrıca Öğretim elemanlarımız makale üretimi konusunda üniversitemizin sunduğu dil kontrolü (proofreading) ve ön değerlendirme (ön hakem görüşü) desteğinden faydalanmaktadırlar.

C.3.1. Öğretim elemanlarının araştırma yetkinliği ve araştırma yetkinliğinin geliştirilmesi

Olgunluk Düzeyi: Bölümümüz Araştırma İzleme ve Yönlendirme Komisyonu, bölümümüz öğretim elemanlarının araştırma yetkinliğinin değerlendirilmesi, geliştirilmesi ve desteklenmesi için önerilerde bulunulmuştur. Ancak bu öneriler henüz hayata geçirilmemiştir.

C.3.1. Öğretim elemanlarının araştırma yetkinliği ve araştırma yetkinliğinin geliştirilmesi 1 2 3 4 5

Kanıtlar:

- Süleyman Demirel Üniversitesi Eğitim Fakültesi Eğitim Bilimleri Bölümü Ar-Ge

Raporu					
C.3.2. Ulusal ve Uluslararası Ortak Programlar ve Ortak Araştırma Birimleri					
Olgunluk Düzeyi: Bölümümüzde ulusal ve uluslararası düzeyde kurum içi ve kurumlar arası ortak programlar ve ortak araştırma birimleri ile araştırma ağlarına katılım ve iş birlikleri kurma gibi çoklu araştırma faaliyetlerine yönelik planlamalar ve tanımlı süreçler bulunmamaktadır.					
C.3.2. Ulusal ve Uluslararası Ortak Programlar ve Ortak Araştırma Birimleri	1	2	3	4	5
Kanıtlar: -----					

C.4. Araştırma Performansı						
Değerlendirmeye Yönelik Açıklama: Bölümümüz web sayfasında akademik personel bazında bilimsel yayınlar, editörlükler, sanatsal faaliyetler, atıf vb. göstergeler üniversitenin izleme kriterleri kapsamında anlık izlenebilmektedir ( <a href="https://egitim.sdu.edu.tr/tr/bolumler/egitim-bilimleri-bolumu-237s.html">https://egitim.sdu.edu.tr/tr/bolumler/egitim-bilimleri-bolumu-237s.html</a> ).						
C.4.1. Öğretim elemanı performans değerlendirme						
Olgunluk Düzeyi: Bölümümüzde görev yapan öğretim elemanlarının araştırma-geliştirme performansları izlenmektedir.						
C.4.1. Öğretim elemanı performans değerlendirme	1	2	3	4	5	
Kanıtlar:						
<ul style="list-style-type: none"> <li>Süleyman Demirel Üniversitesi Eğitim Fakültesi Eğitim Bilimleri Bölümü Ar-Ge Raporu</li> </ul>						
<b>Öğretim Elemanları Atıf ve h-endeks Bilgileri</b>						
Öğretim Elemanları	Google Scholar Atıf	Google Scholar h-endeks	WOS Atıf	WOS h-endeks	Sobiad Atıf	Sobiad h-endeks
Prof. Dr. Mustafa KOÇ	1461	17	332	7	510	11
Prof. Dr. Hasan Hüseyin ÖZKAN	-	-	-	-	275	7
Prof. Dr. Selçuk UYGUN	659	16	14	2		
Prof. Dr. Said TAŞ	-	-	-	-	72	6
Doç. Dr. Muhammed DEMİRBİLEK	477	12	102	7	49	4
Doç. Dr. Veysel DEMİRER	897	16	137	5	310	11
Dr. Öğr. Üyesi Yener AKMAN	153	7	9	1	137	6
Dr. Öğr. Üyesi Serkan ASLAN	396	12	5	1	216	8
Dr. Öğr. Üyesi Ece KARA	-	-	-	-	-	-



Öğr. Gör. Dr. Şengül BÜYÜKBOYACI	-	-	-	-	1	1
Öğr. Gör. Akif Fatih KILIÇ					5	1
Arş. Gör. Dr. Cüneyt BELENKUYU	26	3	3	1	13	2
Arş. Gör. Funda ERYILMAZ BALLI	-	-	-	-	1	1
Arş. Gör. Kadriye Begüm DOĞRUYOL ALADAK	-	-	-	-	-	-
Arş. Gör. Rozerin YAŞA	-	-	-	-	-	-
Arş. Gör. Melek DÖNMEZ YAPUCUOĞLU	-	-	-	-	-	-
Arş. Gör. Esra ERGÜL SÖNMEZ	-	-	1	1	-	-
Arş. Gör. Yasin GÜZEL	-	-	-	-	-	-
<b>Öğretim Elemanları Akademik Teşvik Puanı Bilgileri</b>						
Öğretim Elemanları	2016 yılı yayınların a ait puan	2017 yılı yayınların a ait puan	2018 yılı yayınlarına ait puan	2019 yılı yayınların a ait puan		
Prof. Dr. Mustafa KOÇ	98.70	88.50	48.90	34.80		
Prof. Dr. Hasan Hüseyin ÖZKAN	39.00	-	-	-		
Prof. Dr. Selçuk UYGUN	-	-	-	-		
Prof. Dr. Said TAŞ	-	32.40	-	-		
Doç. Dr. Muhammed DEMİRBİLEK	-	89.70	51.27	63.05		
Doç. Dr. Veysel DEMİRER	100	100	43.80	44.40		
Dr. Öğr. Üyesi Yener AKMAN	-	-	-	-		
Dr. Öğr. Üyesi Serkan ASLAN	-	-	56.55	36.60		
Dr. Öğr. Üyesi Ece KARA	-	-	-	-		
Öğr. Gör. Dr. Şengül BÜYÜKBOYACI	-	-	-	-		
Öğr. Gör. Akif Fatih KILIÇ	-	-	-	-		
Arş. Gör. Dr. Cüneyt BELENKUYU	32	58.80	-	-		
Arş. Gör. Funda ERYILMAZ BALLI	-	-	-	-		
Arş. Gör. Kadriye Begüm DOĞRUYOL ALADAK	-	-	-	-		
Arş. Gör. Rozerin YAŞA	-	-	-	-		
Arş. Gör. Melek DÖNMEZ YAPUCUOĞLU	-	-	-	-		
Arş. Gör. Esra ERGÜL SÖNMEZ	-	-	-	-		
Arş. Gör. Yasin GÜZEL	-	-	-	-		
<b>Öğretim Elemanları Güncel Dönem Ders Yükleri</b>						
Öğretim Elemanları	Lisans		Lisansüstü			
Prof. Dr. Mustafa KOÇ	16		12			
Prof. Dr. Hasan Hüseyin ÖZKAN	14		6			
Prof. Dr. Selçuk UYGUN	12		6			
Prof. Dr. Said TAŞ	16		2			
Doç. Dr. Muhammed DEMİRBİLEK	21		12			
Doç. Dr. Veysel DEMİRER	18		18			
Dr. Öğr. Üyesi Yener AKMAN	20		-			
Dr. Öğr. Üyesi Serkan ASLAN	21		14			
Dr. Öğr. Üyesi Ece KARA	-		-			
Öğr. Gör. Dr. Şengül BÜYÜKBOYACI	42		-			
Öğr. Gör. Akif Fatih KILIÇ	22		-			
Arş. Gör. Dr. Cüneyt BELENKUYU	2		-			

Arş. Gör. Funda ERYILMAZ BALLI	-	-
Arş. Gör. Kadriye Begüm DOĞRUYOL ALADAK	-	-
Arş. Gör. Rozerin YAŞA	-	-
Arş. Gör. Melek DÖNMEZ YAPUCUOĞLU	-	-
Arş. Gör. Esra ERGÜL SÖNMEZ	-	-
Arş. Gör. Yasin GÜZEL	-	-

- <https://egitim.sdu.edu.tr/tr/bolumler/egitim-bilimleri-bolumu-237s.html>
- <https://egitim.sdu.edu.tr/tr/akademik-kadro>

#### C.4.2. Araştırma performansının değerlendirilmesi ve sonuçlara dayalı iyileştirilmesi

Olgunluk Düzeyi: Bölümümüzde görev yapan öğretim elemanlarının araştırma performansları üniversite tarafından izlenerek değerlendirilmekte ve karar almalarda (performans temelli teşvik-takdir mekanizmaları vb.) kullanılmaktadır. Buna ilişkin uygulamalar düzenli olarak izlenmekte ve izlem sonuçları paydaşlarla birlikte değerlendirilerek önlemler alınmaktadır.

C.4.2. Araştırma performansının değerlendirilmesi ve sonuçlara dayalı iyileştirilmesi	1	2	3	4	5
---	---	---	---	---	---

Kanıtlar:

- [https://api.yokak.gov.tr/Storage/sdu/2019/ProofFiles/arastirma\\_ve-yenilikcilik-direktorlugu-usul-ve-esaslar.pdf](https://api.yokak.gov.tr/Storage/sdu/2019/ProofFiles/arastirma_ve-yenilikcilik-direktorlugu-usul-ve-esaslar.pdf)
- <http://kky.sdu.edu.tr/YoksisRapor/YoksisRapor>

#### C.4.3. Araştırma bütçe performansı

Olgunluk Düzeyi: Bölümümüzde araştırma bütçe performansını izlemeye ve değerlendirmeye ilişkin uygulamalar bulunmamaktadır.

C.4.3. Araştırma bütçe performansı	1	2	3	4	5
------------------------------------	---	---	---	---	---

Kanıtlar:-----

### D. TOPLUMSAL KATKI

#### D.1. Toplumsal Katkı Stratejisi

Değerlendirmeye Yönelik Açıklama: Kalite Güvencesi Sistemi çalışmaları kapsamında üniversite tarafından hazırlanan ve uygulamaya konan yönerge kapsamında Bölümümüzde "Toplumsal Katkı İzleme ve Yönlendirme Komisyonu" oluşturulmuştur. Bu komisyon ile Bölümümüzün toplumsal katkı politikası, hedefleri ve stratejisine yönelik çalışmalar yapmak, toplumsal katkı strateji ve faaliyetlerinin yerel, bölgesel ve ulusal kalkınma hedefleri ile uyumlu bir şekilde yürütülmesini sağlamak hedeflenmektedir. Ancak bu konuyla ilgili henüz bir çalışma mevcut değildir.

#### D.1.1. Toplumsal katkı politikası, hedefleri ve stratejisi

Olgunluk Düzeyi: Bölümümüzde tanımlı toplumsal katkı politikası, hedefleri ve stratejisi doğrultusunda belirlenmiş amaçlar vardır. Bunların hayata geçmesi konusundaki çalışmalar henüz çok yenidir.					
D.1.1. Toplumsal katkı politikası, hedefleri ve stratejisi	1	2	3	4	5
<p>Kanıtlar:</p> <ul style="list-style-type: none"> <li>Süleyman Demirel Üniversitesi Eğitim Fakültesi Eğitim Bilimleri Bölümü 2021-2025 Stratejik Planı</li> <li>Eğitim Bilimleri Bölüm Başkanlığı 30.10.2020 tarih E-50401039-060.07.02- 147899 Sayılı ve Toplumsal Katkı İzleme ve Değerlendirme Komisyonu konulu yazısı</li> </ul>					
D.1.2. Toplumsal katkı süreçlerinin yönetimi ve organizasyonel yapısı					
Olgunluk Düzeyi: Bölümümüz öğretim elemanları dönem dönem Milli Eğitim Müdürlüğü bünyesindeki yönetici ve öğretmenlere yönelik eğitimler vermektedir. Ayrıca düzenledikleri webinar etkinlikleri ile daha geniş kitlelere ulaşarak bireylerin gelişimlerine katkı sağlamaktadırlar.					
D.1.2. Toplumsal katkı süreçlerinin yönetimi ve organizasyonel yapısı	1	2	3	4	5
<p>Kanıtlar:</p> <ul style="list-style-type: none"> <li>Eğitim Fakültesi Dekanlığı Eğitim Bilimleri Bölüm Başkanlığı'nın 08.12.2020 Tarih, E- 50401039-903.07.02-164281 Sayı ve Uzaktan Eğitim Konulu yazısı</li> <li>Bölümümüz Öğretim Elemanının okul yönetimine ilişkin Web-semineri</li> </ul>					



ULUSLARARASI  
Okul Yöneticileri  
KONFERANSI  
INTERNATIONAL  
School Principals  
CONFERENCE  
24-25  
September  
2021



Maksat  
*Muhabbet*  
Olsun



ÖNCÜ  
YÖNETİCİLER  
LEADING PRINCIPALS

## WEB SEMİNER-20

**9 Eylül 2020**  
Saat : 21.00

# Okulda Yetki Devri



**Dr. Yener AKMAN**  
Süleyman Demirel Üniversitesi  
Eğitim Yönetimi Anabilim  
Dalı Dr. Öğretim Üyesi

[/c/ÖncüOkulYöneticileriDerneği](#)  
[/oncuyoneticiler](#) [/oncuyoneticici](#) [/oncuyoneticiler](#)

- Bölümümüz Öğretim Elemanının Online Söyleşi Etkinliği

## PANDEMİ SÜRECİNDE SINAV STRESİ İLE MÜCADELE

**UZM. PSİKOLOJİK DANIŞMAN  
AKİF FATİH KILIÇ**



ONLINE KARIYER SOYLESLERİ - 7



**YOUTUBE CANLI YAYIN**  
[https://www.youtube.com/c/KariyerTV](#)  
KARIYER TV

**29 MAYIS  
CUMA  
21.30**  
TARİH



SİYASET BİLİMİ VE KAMU YÖNETİMİ BÖLÜMÜ  
**DR. ÖĞR. ÜYESİ ÇİĞDEM AKMAN**



SİYASET BİLİMİ VE KAMU YÖNETİMİ BÖLÜMÜ  
**DOÇ. DR. ELVETTİN AKMAN**

- Bölümümüz Öğretim Elemanının Webinar Etkinliği



## D.2. Toplumsal Katkı Kaynakları

Değerlendirmeye Yönelik Açıklama: Bölümümüz gerçekleştireceği eğitimsel faaliyetlerle önce bireysel ardından kitlesel anlamda fayda sağlamayı, artan bir ivmeyle bu faydanın, dolaylı da olsa, farklı alanlara da taşınmasını hedeflemektedir.

### D.2.1. Kaynaklar

Olgunluk Düzeyi: Bölümümüz toplumsal katkı faaliyetlerini sürdürebilmek için uygun nitelik ve nicelikte fiziki, teknik ve mali kaynaklar için bölümümüzün kendi bünyesinde yer alan veya üniversitenin sunduğu imkânlardan faydalanılmaktadır. Ancak bu kaynakların kullanımına yönelik sonuçlar izlenmemektedir.

### D.2.1. Kaynaklar

1	2	3	4	5
---	---	---	---	---

Kanıtlar:-----

## D.3. Toplumsal Katkı Performansı

Değerlendirmeye Yönelik Açıklama: Bölümümüzde toplumsal katkı kapsamında bireysel olarak gerçekleştirilen faaliyetler, faaliyetleri gerçekleştiren bireylerce raporlanmaktadır. Ancak bu süreçlere ilişkin faaliyetlerin sonuçları izlenmemektedir.

### D.3.1. Toplumsal katkı performansının izlenmesi ve iyileştirilmesi

Olgunluk Düzeyi: Bölümümüzde toplumsal katkı performansının izlenmesine ve iyileştirilmesine yönelik uygulamalar bulunmamaktadır. Bölümümüzde bireysel olarak

gerçekleştirilen faaliyetlere yönelik takip işlemleri performansı gerçekleştiren öğretim elemanları tarafından yapılmaktadır.					
D.3.1.Toplumsal katkı performansının izlenmesi ve iyileştirilmesi	1	2	3	4	5
Kanıtlar:-----					

## E. YÖNETİM SİSTEMİ

E.1. Yönetim ve İdari Birimlerin Yapısı					
Değerlendirmeye Yönelik Açıklama: Süleyman Demirel Üniversitesi Eğitim Bilimleri Bölümü 2010-2011 öğretim yılında eğitim-öğretime başlamıştır. Eğitim Bilimleri Bölümü'nün temel işlevi; eğitim bilimleri alanında lisans ve lisansüstü eğitimi vermek, Fakültenin lisans ve lisansüstü programlarındaki öğretmenlik meslek derslerini yürütmek, ilköğretim ve ortaöğretim okulları ile diğer eğitim kurumlarındaki yönetici, denetçi ve öğretmenler için hizmet içi eğitim programları uygulamak ve eğitim alanında araştırmalar yapmaktır. İyi yetişmiş, gelişime ve değişime açık akademik personeli eğitim-öğretim süreci devam ettirmektedir. Bölümümüze akademik atamalar için 20/12/2018 tarihli ve 500/1 sayılı senato kararı ile "Süleyman Demirel Üniversitesi Öğretim Üyeliğine Başvurma, Atanma ve Yükseltme Kriterleri" koşulları uygulanmaktadır. Yüksek Öğretim, T.C Anayasasının 130 ve 131. maddeleriyle 2547 sayılı Yüksek Öğretim Kanunuyla düzenlenmektedir.					
E.1.1. Yönetim modeli ve idari yapı					
Olgunluk Düzeyi: Bölümümüzün misyon ve stratejik hedeflerine ulaşmasını güvence altına alan yönetim modeli ve idari yapılanması, süreçlerle uyumlu olarak oluşturulmuştur. 657 sayılı Devlet Memurları kanunu, 2547 sayılı Yüksek Öğretim Kanunu, 2914 sayılı Yüksek Öğretim Personel Kanunu, 4734 sayılı Kamu İhale Kanunu, 5018 sayılı Kamu Mali Yönetimi ve Kontrol Kanunu ve bu kanunlara dayalı yayınlanan yönetmelik tüzük, tebliğ, karar ve yürürlükteki mevzuat, Süleyman Demirel Üniversitesi Eğitim Öğretim ve Sınav Yönetmeliği, Yükseköğretim Kurumları Öğrenci Disiplin Yönetmeliği birimin faaliyet alanını düzenleyen mevzuat ve yükümlülüklerdir. Bölümümüzde 4 Profesör, 2 Doçent, 3 Dr. Öğr. Üyesi, 1 Öğr. Görevlisi Dr., 1 Öğretim Görevlisi, 1 Araştırma Görevlisi Dr., 6 Araştırma Görevlisi ve 1 Bölüm sekreteri memur görev yapmaktadır.					
E.1.1. Yönetim modeli ve idari yapı	1	2	3	4	5
Kanıtlar:					
<ul style="list-style-type: none"> <li>Yükseköğretim Kanunu</li> </ul> <p><a href="https://www.mevzuat.gov.tr/MevzuatMetin/1.5.2547.pdf">https://www.mevzuat.gov.tr/MevzuatMetin/1.5.2547.pdf</a></p>					

- Devlet Memurları Kanunu  
<https://www.mevzuat.gov.tr/MevzuatMetin/1.5.657.pdf>
- Yükseköğretim Personel Kanunu  
<https://www.mevzuat.gov.tr/MevzuatMetin/1.5.2914.pdf>
- Kamu Malî Yönetimi ve Kontrol Kanunu  
<https://www.mevzuat.gov.tr/MevzuatMetin/1.5.5018.pdf>
- Süleyman Demirel Üniversitesi Ön lisans ve Lisans Eğitim-Öğretim ve Sınav Yönetmeliği  
<https://www.mevzuat.gov.tr/mevzuat?MevzuatNo=16195&MevzuatTur=8&MevzuatTertip=5>
- Yükseköğretim Kurumları Öğrenci Disiplin Yönetmeliği  
<https://www.mevzuat.gov.tr/mevzuat?MevzuatNo=16532&MevzuatTur=7&MevzuatTertip=5>

#### E.1.2. Süreç yönetimi

Olgunluk Düzeyi: Bölümümüzde görev yapan tüm bireyleri kapsayacak şekilde tüm süreçler tanımlanmıştır, süreçlerde öğretim elemanlarının görev ve sorumluluklarına yönelik dağılımlar iş yükünün adil dağıtımı gözetilerek gerçekleştirilmiştir. Tüm uygulamalar oluşturulan komisyonlarda ifade edilen süreçler doğrultusunda gerçekleştirilecektir. Süreç performans sonuçları, bölüm toplantılarında izlenecektir ancak konuya ilişkin işleyiş henüz çok yeni olduğundan süreci izleme ve değerlendirme mümkün olmamıştır.

#### E.1.2. Süreç yönetimi

1	2	3	4	5
---	---	---	---	---

#### Kanıtlar:

- Eğitim Bilimleri Bölüm Başkanlığı 30.10.2020 tarih E-50401039-060.07.02- 147907 Sayılı ve Yönetim Sistemi İzleme Yönlendirme Komisyonu konulu yazısı
- Eğitim Bilimleri Bölüm Başkanlığı 30.10.2020 tarih E-50401039-060.07.02- 147905 Sayılı ve Araştırma İzleme ve Yönlendirme Komisyonu konulu yazısı
- Eğitim Bilimleri Bölüm Başkanlığı 30.10.2020 tarih E-50401039-060.07.02- 147904 Sayılı ve Eğitim Öğretim İzleme ve Yönlendirme Komisyonu konulu yazısı
- Eğitim Bilimleri Bölüm Başkanlığı 30.10.2020 tarih E-50401039-060.07.02- 147901 Sayılı ve Stratejik Plan Hazırlama İzleme ve Değerlendirme Komisyonu konulu yazısı
- Eğitim Bilimleri Bölüm Başkanlığı 30.10.2020 tarih E-50401039-060.07.02- 147899 Sayılı ve Toplumsal Katkı İzleme ve Değerlendirme Komisyonu konulu yazısı

E.2. Kaynakların Yönetimi					
Değerlendirmeye Yönelik Açıklama: Bölümümüzün ihtiyacı olan mal ve malzeme alımlarının üniversitenin merkez destek birimlerince ihale yoluyla temin edilmesi, laboratuvar/sınıf onarımlarının merkez destek birimince yapılması ve onarım ihtiyaçlarının tespit edilerek tek elden planlanması gibi tedbirler üniversite tarafından alınmaktadır. Bölümümüze ait 2 seminer sınıfı bulunmaktadır.					
E.2.1. İnsan kaynakları yönetimi					
Olgunluk Düzeyi: Bölümümüzün insan kaynakları politikası ve stratejik hedefleri ile ilgili insan kaynakları süreçleri doğrultusunda uygulamalar bulunmamaktadır.					
E.2.1. İnsan kaynakları yönetimi	1	2	3	4	5
Kanıtlar:-----					
E.2.2. Finansal kaynakların yönetimi					
Olgunluk Düzeyi: Bölümümüzde tüm alanları kapsayacak şekilde yürütülen finansal kaynakların yönetimi uygulamalarına ilişkin herhangi bir kaynak bulunmamaktadır.					
E.2.2. Finansal kaynakların yönetimi	1	2	3	4	5
Kanıtlar:-----					

E.3. Bilgi Yönetim Sistemi					
Değerlendirmeye Yönelik Açıklama: Bölümümüz, yönetim sisteminde güvence sağlanması adına üniversitemizin 2019 yılında Kurum kalite Yönetim Sistemi uygulamasını hayata geçirmesiyle ilk aşama olarak stratejik plan hazırlanmış ve kalite süreçleri takip edilmeye başlanmıştır. Bu sistem aracılığıyla Bölümümüzdeki öğretim elemanı bazında "Akademik Faaliyet Raporu" otomatik olarak hazırlanarak anlık veri alımı yapabilmektedir. Bilgi akışı için üniversitemizde geliştirmiş ve kullanılmakta olan bilgi ve yönetim sistemi yazılımları; Elektronik Belge Yönetim Yazılımı (EBYS), Personel Bilgi Sistemi (PBS), Öğrenci Bilgi Sistemi (OBS) öğretim elemanlarımız ve destek personelimiz tarafından aktif olarak kullanılmaktadır.					
E.3.1. Entegre bilgi yönetim sistemi					
Olgunluk Düzeyi: Bölümümüzde kurumsal bilginin edinimi, saklanması ve kullanılmasına destek olacak bilgi yönetim sistemleri üniversite tarafından sunulmuştur. Bölümümüz verilerini Elektronik Belge Yönetim Yazılımı (EBYS), Personel Bilgi Sistemi (PBS), Öğrenci Bilgi Sistemi (OBS) ve ilgili web sayfası üzerinden sunmakta ve paylaşmaktadır.					
E.3.1. Entegre bilgi yönetim sistemi	1	2	3	4	5



Kanıtlar:					
<ul style="list-style-type: none"> <li>• <a href="https://ebys.sdu.edu.tr">https://ebys.sdu.edu.tr</a></li> <li>• <a href="https://pbs.sdu.edu.tr">https://pbs.sdu.edu.tr</a></li> <li>• <a href="https://obs.sdu.edu.tr">https://obs.sdu.edu.tr</a></li> <li>• <a href="https://api.yokak.gov.tr/Storage/sdu/2019/ProofFiles/Bilimsel_Performans_%C4%B0zleme_Komisyonu%20yonerge.pdf">https://api.yokak.gov.tr/Storage/sdu/2019/ProofFiles/Bilimsel_Performans_%C4%B0zleme_Komisyonu%20yonerge.pdf</a></li> </ul>					
E 3.2. Bilgi güvenliği ve güvenilirliği					
Olgunluk Düzeyi: Bölümümüzde bilgi güvenliği ve güvenilirliğinin sağlanmasına yönelik bütünleşik uygulamalar bulunmamaktadır.					
E 3.2. Bilgi güvenliği ve güvenilirliği					
	1	2	3	4	5
Kanıtlar:-----					

E.4. Destek Hizmetleri					
Değerlendirmeye Yönelik Açıklama: Bölümümüzün kurum dışından tedarik ettiği hizmetlerin kalitesine ve uygunluğuna ilişkin süreçlerinin mevzuatlara uygunluğu üniversite tarafından yürütülmektedir. Bölümümüzün konuyla ilgili uygulaması bulunmamaktadır.					
E 4.1. Hizmet ve malların uygunluğu, kalitesi ve sürekliliği					
Olgunluk Düzeyi: Bölümümüzde, dışarıdan temin edilen malzemelerden veya gerekli teçhizatlardan beklenen kalite düzeylerinin iç kalite güvence sistemi kapsamında planlanması, değerlendirilip iyileştirilmesi yönünde uygulamalar üniversite tarafından gerçekleştirilmektedir. Bölümümüzde konuya ilişkin uygulama bulunmamaktadır.					
E 4.1. Hizmet ve malların uygunluğu, kalitesi ve sürekliliği					
	1	2	3	4	5
Kanıtlar:-----					

E.5. Kamuoyunu Bilgilendirme ve Hesap Verebilirlik					
Değerlendirmeye Yönelik Açıklama: Bölümümüz gerçekleştirilecek ya da gerçekleştirilmesi planlanan her türlü faaliyeti resmî web sayfasından kamuoyuyla ve Süleyman Demirel Üniversitesi Online uygulamasıyla tüm öğrencilerle anlık olarak paylaşmaktadır.					
E.5.1. Kamuoyunu bilgilendirme					
Olgunluk Düzeyi: Bölümümüz kamuoyunu bilgilendirmek üzere belirlediği ilkeler ve süreçler doğrultusunda, tüm alanları kapsayan kamuoyunu bilgilendirme uygulamalarından herhangi bir sonuç elde edilmemiştir.					
E.5.1. Kamuoyunu bilgilendirme					
	1	2	3	4	5

Kanıtlar:

- <https://egitim.sdu.edu.tr/tr/bolumler/egitim-bilimleri-bolumu-237s.html>
- SDÜ Mobil uygulama

E.5.2. Hesap verme yöntemleri

Olgunluk Düzeyi: Bölümümüz hesap vermek üzere benimsemiş olduğu ilkeler ve süreçler doğrultusunda yaptığı uygulamalara yönelik olarak yapılan toplantıları ve faaliyetleri kayıt altına alınmakta yazılı çıktı olarak dosyalanmaktadır. Elektronik ortamda dosyalama için gerekli hazırlıklar planlama aşamasındadır.

E.5.2. Hesap verme yöntemleri

1

2

3

4

5

Kanıtlar:-----

## SONUÇ VE DEĞERLENDİRME

Üniversitemizde 2019 yılından itibaren Kurum Kalite Yönetimi Sisteminin kullanılmaya başlanmasıyla birlikte faaliyetlere ilişkin süreçlerin kalite güvencesi sistemi ile entegrasyonunu sağlamaya yönelik çalışmaların hızlanmasına paralel şekilde bölümümüzde kalite kültürünün yaygınlaştırılması için tüm gelişmeler titizlikle takip edilmekte ve bölümümüze uyarlanmaktadır. Buna yönelik olarak ilk önce Bölümümüzün kurumsal web sayfası oluşturulmuş, web sayfası üniversitenin öngördüğü kriterlere göre düzenlenmiş, alınan tüm kararlar ve faaliyetler bu platformlar üzerinde duyurulmaya başlanmıştır. Eğitim-öğretimde de kalitenin sağlanması amacıyla ders bilgi paketleri oluşturulmuştur. Bunların yanında Bölümümüz içerisinde alt kalite komisyonları oluşturulmuştur. Üniversite tarafından tüm idari personele yönelik yapılan hizmet içi eğitimlerden bölüm sekreterimiz faydalanmıştır. Webinarlar kapsamında online toplantılar planlanmıştır. Toplumsal katkı anlamında Bölüm öğretim üyelerimiz ve Milli Eğitim Müdürlüğü iş birliğinde bilimsel aktiviteler yapılmaya çalışılmıştır.