

SÜLEYMAN DEMİREL ÜNİVERSİTESİ EĞİTİM FAKÜLTESİ
TOPLUMA HİZMET UYGULAMALARI DERSİ USUL VE ESASLARI

BİRİNCİ BÖLÜM

Amaç, Kapsam, Dayanak ve Tanımlar

Amaç

MADDE 1- (1) Bu usul ve esaslar dokümanının amacı, Eğitim Fakültelerinde yer alan lisans programlarında öğretim programlarında Yüksek Öğretim Kurulu tarafından yapılan değişiklikler çerçevesinde 2006-2007 yılından itibaren uygulanmaya başlayan “Topluma Hizmet Uygulamaları” dersinin yürütülmesine ilişkin esasları düzenlemektir.

Kapsam

MADDE 2- (1) Bu usul ve esaslar dokümanı Eğitim Fakültelerinin eğitim programında zorunlu ders olarak yer alan Topluma Hizmet Uygulamaları dersinin yürütülmesinde öğrencilerin, öğretim elemanlarının/üyelerinin, öğrenci danışmanlarının, ana bilim dalı başkanlıklarının, bölüm başkanlıklarının ve fakülte dekanlıklarının görev ve sorumlulukları ile topluma hizmet çalışmalarının planlama, uygulama ve değerlendirme aşamalarına ilişkin düzenlemeleri kapsamaktadır.

Dayanak

MADDE 3- (1)

Bu usul ve esaslar dokümanı 2547 sayılı Yüksek Öğretim Kanunu çerçevesinde, Yüksek Öğretim Kurulu tarafından hazırlanan ve 2006-2007 ile 2017-2018 Öğretim Yılından akademik yıllarından itibaren uygulamaya konulan Eğitim Fakültelerinin yeni lisans eğitim programlarına dayanılarak hazırlanmıştır.

Tanımlar

MADDE 4- (1) Bu usul ve esaslar dokümanında geçen,

- a) **Eğitim Programları:** Bir eğitim kurumunda gençler ve yetişkinler için sağlanan Millî Eğitimin ve SDÜ'nün amaçlarının gerçekleşmesine yönelik tüm faaliyetleri kapsayan programları,
- b) **Öğretim Programları:** Eğitim programı içinden ağırlık taşıyan kesim öğretim programıdır ve içerisinde yer alan genellikle bilgi kategorilerinden oluşan programları,
- c) **Topluma Hizmet Uygulamaları Dersi:** Eğitim fakültelerinin eğitim programlarında yer alan; haftada 1 saati teorik, 2 saati uygulamadan oluşan topluma hizmet uygulamaları dersini,
- ç) **Öğretmen Adayı:** Topluma Hizmet Uygulamaları dersini alan Eğitim Fakültesi öğrencilerini,

- d) **Topluma Hizmet Uygulamaları Projesi:** Öğretmen adaylarının topluma hizmet uygulamaları ilgili ders dersi kapsamında gerçekleştirecekleri birden fazla etkinliği içeren çalışmayı/projeyi,
- e) **Hedef Kuruluş/Kitle:** İlgili ders kapsamında yürütülecek Topluma hizmet uygulamaları projeler içinde gerçekleştirilecek etkinliklerin uygulanacağı kuruluşu, topluluğu, kesimi, öğrencileri veya bireyleri,
- f) **Topluma Hizmet Uygulamaları Koordinatörler Kurulu:** Fakülte dekanın ya da dekan yardımcılarında birisinin, topluma hizmet uygulamaları fakülte koordinatörünün ve anabilim dalı koordinatörlerinin oluşturduğu kurulu,
- g) **Topluma Hizmet Uygulamaları Fakülte Koordinatörü:** Fakülte dekanları tarafından fakültelerdeki topluma hizmet uygulamaları dersi kapsamındaki çalışmalarının eşgüdümünü ve anabilim dalı koordinatörleri nezdinde eşgüdümünü ve gereken durumlarda toplanmasını sağlamakla görevlendirilen öğretim elemanı/üyesini,
- ğ) **Topluma Hizmet Uygulamaları Anabilim Dalı Bölüm Koordinatörü:** Anabilim Dalı Koordinatörü Bölümlerde, görevli olduğu anabilim dalında topluma hizmet uygulamaları çalışmalarının eş güdümü ile görevli öğretim elemanı/üyesini,
- h) **Proje Danışmanı:** Projenin amacına ve kapsamına uygun sayıda öğretmen adayının topluma hizmet uygulamaları çalışmalarını yönlendirmek, bu çalışmalar için eş güdümü sağlamak, yapılan uygulamalarını izlemek ve değerlendirmelerini yapmakla görevli öğretim elemanı/üyesini,
- ı) **Proje Koordinatörü:** Proje çalışma grubunda yer alan ve grup üyeleri ilave dersin yürütülmesinden sorumlu öğretim elemanı/üyesi arasında eş güdümü sağlayan öğretmen adayını,
- i) **Proje Havuzu:** Fakülte'deki öğretim elemanlarının/üyelerinin ve öğrencilerin katkılarıyla geliştirilen ve "Fakülte Topluma Hizmet Uygulamaları Koordinatörler Kurulu" tarafından kabul edilen tanımlı projeleri,
- j) **Proje Ekibi:** En az bir danışman ile aynı projede yer alan öğretmen adaylarını,
- k) **Proje Elemanı:** Projedeki etkinliklerden en az birini yerine getirmek üzere görev alan öğretmen adayını ifade etmektedir.

İKİNCİ BÖLÜM

Genel İlkeler ve Uygulama Esasları

Genel İlkeler

MADDE 5- (1) Topluma hizmet uygulamaları projelerinde ve bu projelerde yer alan etkinliklerde amaçlananlar, sergilenen tavır ve mesajlar, Atatürk ilke ve inkılablarını koruyucu, bilim ve aklı rehber edinen, ulusal birlik ve bütünlüğünü destekleyici nitelikte olmalıdır.

(2) Topluma hizmet uygulamaları, öğretmen adaylarında toplumsal duyarlılık ve farkındalık; iş birliği, dayanışma, etkili iletişim ve öz değerlendirme becerilerini; toplumsal sorumluluk bilincini ve öz güveni geliştirmeyi ve desteklemeyi hedeflemelidir.

(3) Topluma hizmet uygulamaları projelerinde tanımlanan etkinlikler, hedef kitlede -içinde bulunduğu olumsuz veya yetersiz koşullara bakılmaksızın- okumayı özendirici; bilimsel, eleştirel ve yaratıcı düşünme ile öz güveni destekleyici; öğrenmeyi, araştırmayı, incelemeyi ve geliştirmeyi güdüleyici olmalıdır.

(4) Topluma hizmet uygulamaları dersinin ölçme ve değerlendirilmesinde yazılı ya da sözlü sınav yapılmamalıdır. Değerlendirme süreci yapılan projelere özgü olarak ilgili öğretim elemanının/üyesinin tercihine bağlı olarak yapılandırılır.

(5) Topluma hizmet uygulamaları projeleri birçok etkinlikten oluşur.

(6) Topluma hizmet uygulamaları dersi kapsamında yapılacak etkinliklerin nerede, nasıl ve ne şekilde yürütüleceğine ilgili dersi alan proje ekibi ile proje danışmanı birlikte karar verir.

(7) Birden fazla ili kapsayan veya fakültenin bulunduğu ilin dışında yapılacak geniş çaplı projeler için Yükseköğretim Kurulu ile ilgili Bakanlıklarca yapılan iş birliği protokollerine, yerel düzeyde planlanan uygulamalarda ise Rektörlük ve Valilik arasında yapılan iş birliği protokollerine uyulur.

(8) Öğretmen adaylarının topluma hizmet uygulamalarına ilişkin etkinlikler, Anabilim Dalı koordinatörü eşgüdümünde proje danışmanı tarafından planlanır.

(9) Etkinliklerin planlanması ve uygulanmasında, etkinliğin yapılacağı kurum ve kuruluşların olağan işleyişinin aksatılmamasına özen gösterilir.

(10) Topluma hizmet uygulamaları etkinliklerindeki giderlerin karşılanması ve hedef kitlenin bulunduğu kuruma yapılması düşünülen kimi yardımların sağlanması için üniversitede düzenlenen etkinliklerden elde edilen bağışlar kullanılabilir. Diğer toplulukların yanı sıra bu etkinliklerin düzenlenmesinde yardımcı olmak ve üniversitenin diğer bölümlerinden de öğrencilerin etkinliklere katılımını sağlamak amacıyla bir öğrenci topluluğu kurulabilir.

(11) Topluma hizmet uygulamaları etkinliklerindeki giderlerin karşılanması için proje ve etkinliklerle ilgili çalışmalar, üniversitenin Sağlık Kültür Daire Başkanlığı bütçesinden desteklenebilir veya üniversitenin diğer kaynaklarından yararlanılabilir. Öğretmen adaylarının gerçekleştirecekleri projeler için gereken ön hazırlıkları yapabilmeleri, etkinlik malzemelerini geliştirmeleri ve depolamaları amacıyla koşullar çerçevesinde üniversite/fakülte bünyesinde etkinlik atölyeleri/çalışma alanları kullanılabilir.

Uygulama Esasları

MADDE 6- (1) Kadrosu ilgili Anabilim Dalı'nda olan her bir öğretim üyesinin/elemanının her birinde mümkün olduğunca eşit sayıda öğrenci olacak ve her grupta dersi alan öğrenci sayısına bağlı olarak proje danışmanları, en az 5 en fazla 15 öğrenci olacak şekilde proje ekipleri oluşturulur. Proje ekiplerinin oluşturulması

Anabilim Dalı Koordinatörü tarafından gerçekleştirilir. Ancak Anabilim Dalı'nda oluşturulan gruplardaki öğrenci sayısı 15'in üzerine çıkacak olursa kadrosu ilgili Anabilim Dalı'nda olmayan öğretim üyesi/elemanı görevlendirilmesi veya Anabilim dalı kurul kararı ile gruplardaki öğrenci sayısının üst sınırının değiştirilmesi yoluna gidilebilir.

(2) Proje danışmanları, dersin teorik kısmı kapsamında dönem başında sorumlu olduğu öğretmen adaylarına topluma hizmet uygulamaları dersinin amacı, genel ilkeleri, yapılması beklenen çalışmalar, projelerin kapsamı ve dersin değerlendirme ölçütleri hakkında bilgi verir.

(3) Her proje ekibi, proje kapsamında yapılacak etkinlikler konusunda eşgüdümü sağlamak üzere bir öğretmen adayını proje koordinatörü olarak seçer ve proje danışmanına bildirir.

(4) Proje ekipleri, proje danışmanları başkanlığında düzenli olarak toplanır ve yaptıkları çalışmalar hakkında danışmanlarını bilgilendirirler. Bu toplantılarda proje ekiplerinin karşılaştıkları sorunlar tartışılır ve sorunlara yönelik çözüm önerileri geliştirilir.

(5) Her proje ekibi, topluma hizmet uygulamaları dersi kapsamında ve proje planı doğrultusunda yapılan etkinliklerle ilgili bir ürün seçki dosyası hazırlar. Proje ekipleri, ürün seçki dosyalarını tamamlayarak proje danışmanına teslim eder ve bu dosyalar öğretmen adaylarının performanslarının değerlendirilmesinde kullanılır.

(6) Uygulamayı yaptığı kurumdan kaynaklanan mücbir sebeplerle öğretmen adayının çalışmalarını tamamlayamaması halinde eksik kalan kısım proje danışmanının onayı ile başka bir uygulamayla başka bir kurumda tamamlanabilir.

(7) Topluma hizmet uygulamaları dersinde planladıkları projeyi dönem sonunda bitiremeyen öğretmen adayı bu dersten başarısız sayılır. Başarılı olamayan öğrenciler dersi yeniden almak ve devam etmek zorundadır.

(8) Dönem sonunda Fakülte internet sitesinde yayınlanmak üzere her Anabilim dalı koordinatörlüğü tarafından en az 1 örnek proje seçilerek bölüm koordinatörlüğüne gönderilir.

ÜÇÜNCÜ BÖLÜM

Değerlendirme

MADDE 7- (1) Proje danışmanı; projelere katılım düzeyi ile ürün seçki dosyalarında yer alan çalışmaları ve raporları, proje/etkinlik önerilerinin incelenmesi sonucunda elde edilen öz değerlendirmeleri dikkate alarak, değerlendirme yapar.

(2) Öğretmen adayları tarafından hazırlanan ürün seçki dosyalarının değerlendirilmesinde her proje danışmanı ortaya çıkan projelerin niteliğine uygun olacak şekilde kendi değerlendirme ölçütlerini yansıtan ölçme araçları geliştirip kullanabilir.

DÖRDÜNCÜ BÖLÜM

Görev, Yetki ve Sorumluluklar

Dekanlığın Görev, Yetki ve Sorumlulukları

MADDE 8- (1) Dekanlık, bölümlerden Anabilim Dalı Koordinatörlerinden gelen önerileri dikkate alarak dersin etkili yürütülebilmesi için gerekli koşulları sağlar.

(2) Topluma hizmet uygulamaları dersi kapsamında düzenlenecek etkinliklerin etkili ve verimli biçimde yürütülmesini ve denetlenmesini sağlar.

(3) Uygulama sürecini kolaylaştırmak üzere uygulama öncesinde, gerekli kurumlarla (Valilik, İl MEM gibi) protokol ve öncesinde yapılması gereken yazışmaları yapar. Uygulama sürecinde Fakülte ile uygulamanın yürütüldüğü kurumlar ve kuruluşlar arasındaki aksaklıkların giderilmesini sağlar.

Fakülte Koordinatörünün Görev, Yetki ve Sorumlulukları

MADDE 9- (1) Fakültede ilgili dönemde dersi alacak öğrencilerin gruplarının ve proje danışmanlarının belirlenmesi için Anabilim Dalı Koordinatörleri ile iş birliği içerisinde çalışır.

(2) Dersin amacına uygun biçimde yürütülüp yürütülmediğini belirlemek üzere Anabilim Dalı Koordinatörleri ile iş birliği içerisinde çalışır, gereken tedbirleri ve takip eden dönemler için gereken düzenlemelerin yapılabilmesi için dönütleri alır.

Anabilim Dalı / Bölüm Koordinatörlerinin Görev, Yetki ve Sorumlulukları

MADDE 10- (1) Kadrosunun bulunduğu Anabilim Dalı'nda ders kapsamında oluşturulması gereken proje ekiplerini ve proje danışmanlarını belirler.

(2) Dersin amacına uygun biçimde yürütülüp yürütülmediğini belirlemek üzere ilgili Anabilim Dalı'ndaki öğretim üyeleri/elemanları ile iş birliği içerisinde çalışır, gereken tedbirleri ve takip eden dönemler için gereken düzenlemelerin yapılabilmesi için dönütleri alır.

(3) İzin alınması gereken kurumlar/kuruluşlar için proje danışmanı ile iş birliği içerisinde olur.

Proje Danışmanının Görev, Yetki ve Sorumlulukları

MADDE 11- (1) Dersi yürüteceği öğretmen adayları ile dönem boyunca yapacakları proje ve etkinliklere karar verir.

(2) İzin alınması gereken kurumların/kuruluşların ve bunlarda görev almak isteyen öğretmen adaylarının listesini Anabilim dalı koordinatörüne bildirir.

(3) Dersi alan öğrencileri dersin kapsamı, uygulama ve değerlendirme süreci hakkında bilgilendirir.

(4) Dersin amacına uygun biçimde yürütülüp yürütülmediğini belirlemek üzere proje ekibindeki öğretmen adayları ile iş birliği içerisinde çalışır, gereken tedbirleri ve takip eden dönemler için gereken düzenlemelerin yapılabilmesi için öğretmen adaylarından dönüt alır.

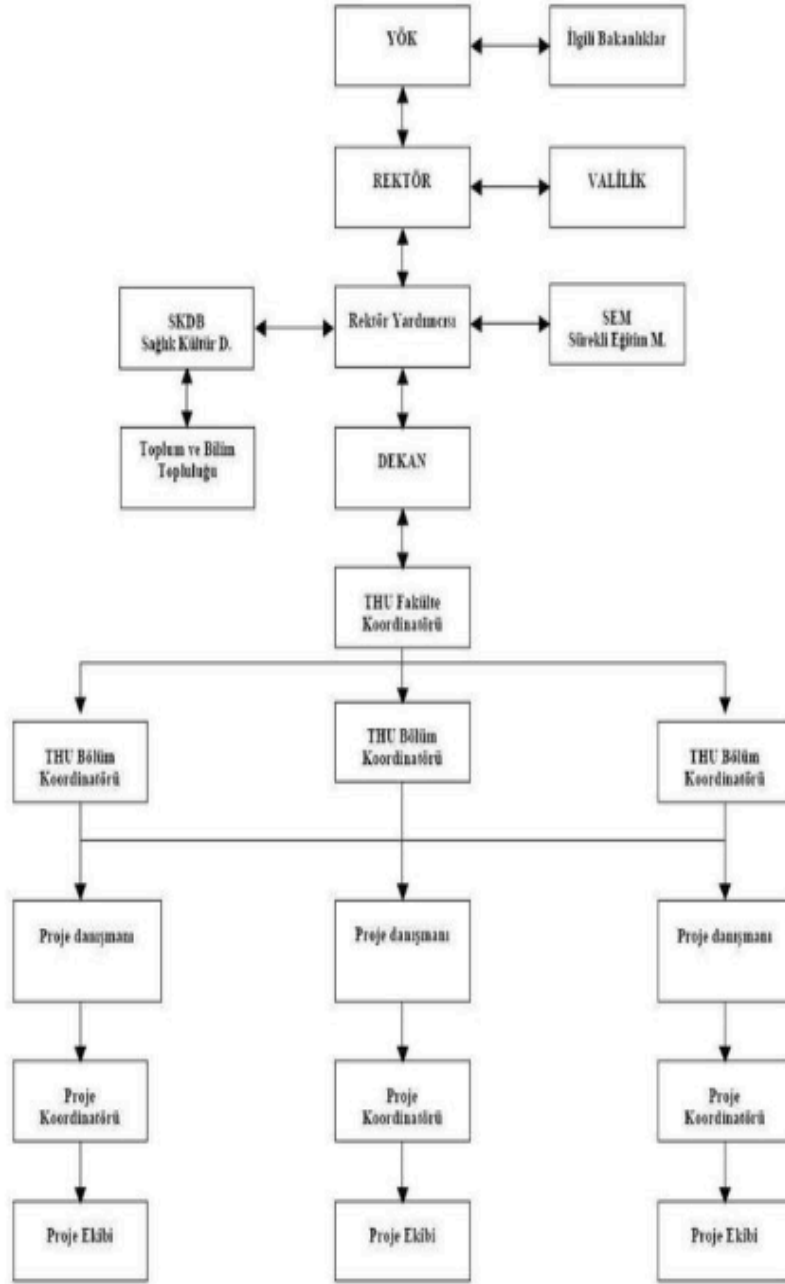
Öğretmen Adaylarının Görev, Yetki ve Sorumlulukları

MADDE 12- (1) Öğretim elemanı Proje danışmanı ile işbirliği yaparak dönem boyunca yapacağı etkinlikleri planlar, uygular ve tamamlar.

(2) Etkinlikleri yürüttüğü kurumun kurallarına uygun davranır, kurumun işleyişini olumsuz yönde etkileyecek her türlü tutum ve davranıştan kaçınır.

(3) Yürüttüğü proje kapsamındaki etkinlikler için oluşturduğu ürün dosyası, rapor vb. gibi dokümanları proje danışmanına sunar.

TOPLUMA HİZMET UYGULAMALARI DERSİ KOORDİNASYON ŞEMASI



TOPLUMA HİZMET UYGULAMALARI DERSİ PROJE TASLAĞI

Görev: *Topluma Hizmet Uygulamaları* dersi kapsamında bir görev seçmeniz beklenmektedir.

Yönerge:

- ✓ Hedef kitleniz ilkokul veya ortaokul öğrencileri olabilir.
- ✓ Fotoğraflarla kanıt sunmayı unutmayınız.
- ✓ Son olarak aşağıdaki belgeyi doldurarak görev dokümanını teslim ediniz.
- ✓ Belgeniz bir kompozisyon bütünlüğünde hazırlanmalıdır. Her bir paragraf ve metnin tamamı tutarlı olmalıdır.
- ✓ Yazım kuralları: Metin Times New Roman 12 punto ile “iki yana yaslı” olacak şekilde hazırlanmalıdır. Satır boşlukları 1,0 veya 1,15 olacak şekilde ayarlanmalıdır.

Öğretmen Adaylarının		
Adı:	Adı:	Adı:
Soyadı:	Soyadı:	Soyadı:
Numarası:	Numarası:	Numarası:
Etkinliğin		
Konusu:		
Amacı:		
Uygulandığı tarihler:		
Hedef Kitlesi:		
Projenin Planlanma Süreci:		
Projede gerçekleştirilecek göreve nasıl karar verildi, bunun için ne tür çalışmalar yapıldı, araştırma vb.?		
Projenin hedef kitesini belirlemeye yönelik ne tür çalışmalar yapıldı?		
Projedeki iş bölümü nasıl belirlendi?		
İş bölümü nasıl sağlandı? vb. sorulara cevap verilerek projenin planlama sürecinde yapılan her çalışma detaylı bir şekilde aktarılmalıdır.		