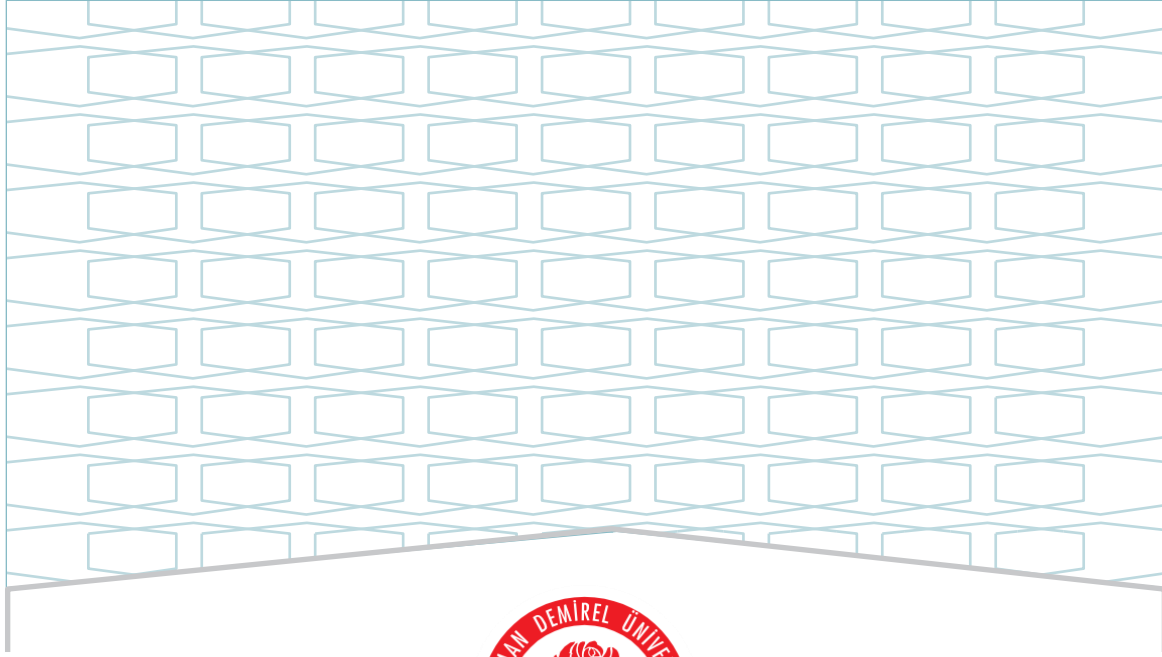




**SÜLEYMAN DEMİREL ÜNİVERSİTESİ**  
**EĞİTİM FAKÜLTESİ**  
**MATEMATİK VE FEN BİLİMLERİ EĞİTİMİ BÖLÜMÜ**  
**2023 YILI**  
**EĞİTİM ÖĞRETİM ÖZ DEĞERLENDİRME RAPORU**

**NİSAN - 2024**



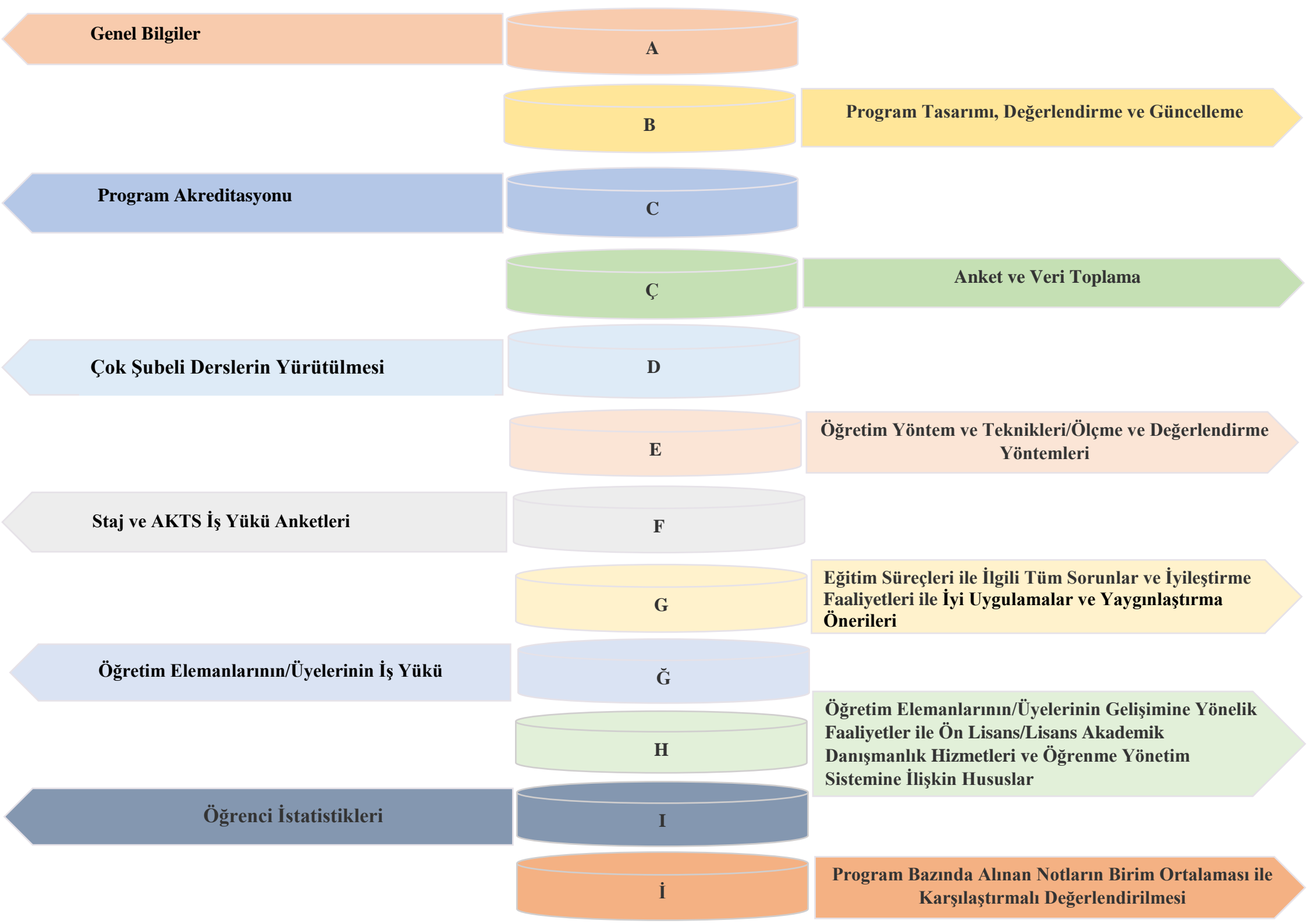
**SÜLEYMAN DEMİREL ÜNİVERSİTESİ**

**EĞİTİM FAKÜLTESİ**

**MATEMATİK VE FEN BİLİMLERİ EĞİTİMİ BÖLÜMÜ**

**2023 YILI**

**EĞİTİM ÖĞRETİM ÖZ DEĞERLENDİRME RAPORU**



## **ŒEMALAR LİSTESİ**

**Œema 1:** Matematik ve Fen Bilimleri Eğitimi Bölümünün “Vizyon” Belirlenimine İliŒkin Durum

**Œema 2:** Matematik ve Fen Bilimleri Eğitimi Bölümünün “Misyon” Belirlenimine İliŒkin Durum

## TABLolar LİSTESİ

**Tablo 1:** Matematik ve Fen Bilimleri Eğitimi Bölümünde Yürütülmekte Olan Lisans Programlarının Program Tasarımı, Değerlendirme ve Güncelleme Durumu

**Tablo 2:** Matematik ve Fen Bilimleri Eğitimi Bölümünde Yürütülmekte Olan Lisans Programlarının “Program Akreditasyonu” ve “Dünya Sıralamalarında Yer Alan Muadilleri ile Karşılaştırmalı” Durumu

**Tablo 3:** Matematik ve Fen Bilimleri Eğitimi Bölümünde Yürütülmekte Olan Lisans Programları Kapsamında Uygulanan “Anket Çalışmaları”nın Durumu

**Tablo 4:** Matematik ve Fen Bilimleri Eğitimi Bölümünde Yürütülmekte Olan Lisans Programları Müfredatındaki “Çok Şubeli Dersler”in Durumu

**Tablo 5:** Matematik ve Fen Bilimleri Eğitimi Bölümünde Yürütülmekte Olan Lisans Programlarında Uygulanmakta Olan “Öğretim Yöntem Ve Teknikleri/Ölçme ve Değerlendirme Yöntemleri”

**Tablo 6:** Matematik ve Fen Bilimleri Eğitimi Bölümünde Yürütülmekte Olan Lisans Programları Müfredatındaki Staj Uygulamaları ve AKTS İş Yüğü Anketlerinin Durumu

**Tablo 7:** Matematik ve Fen Bilimleri Eğitimi Bölümünde Yürütülmekte Olan Lisans Programlarında Eğitim Süreçleri ile İlgili Tüm Sorunlar ve İyileştirme Faaliyetleri ile İyi Uygulama Örnekleri ve Yaygınlaştırma Önerileri

**Tablo 8:** Matematik ve Fen Bilimleri Eğitimi Bölümünde Yürütülmekte Olan Lisans Programlarında 2022-2023 Eğitim Öğretim Yılı bahar ile 2023-2024 Eğitim Öğretim Yılı Güz Dönemlerinde Öğretim Elemanlarının/Üyelerinin İş Yüğü

**Tablo 9:** Matematik ve Fen Bilimleri Eğitimi Bölümünde Yürütülmekte Olan Lisans Programlarında Öğretim Elemanlarının/Üyelerinin Gelişimine Yönelik Faaliyetler İle Ön Lisans/Lisans Akademik Danışmanlık Hizmetleri Ve Öğrenme Yönetim Sistemine İlişkin Hususlar

**Tablo 10:** Matematik ve Fen Bilimleri Eğitimi Bölümünde Yürütülmekte Olan Lisans Programlarında 2022-2023 Bahar ve 2023-2024 Eğitim Öğretim Yılı Güz Dönemine İlişkin Öğrenci Faaliyetleri İstatistikleri

**Tablo 11:** Matematik ve Fen Bilimleri Eğitimi Bölümünde Yürütülmekte Olan Lisans Programlarında 2022-2023 Bahar ve 2023-2024 Eğitim Öğretim Yılı Güz Dönemine İlişkin Notların Karşılaştırmalı Değerlendirilmesi

## A. GENEL BİLGİLER

Matematik ve Fen Bilimleri Bölümü, Eğitim Fakültesi bünyesinde 2013-2014 eğitim-öğretim döneminde İlköğretim Bölümü olarak kurulmuştur. Bölümümüz başta ülkemizdeki daha sonra dünyadaki ihtiyaçları ve gelişmeleri göz önünde bulundurarak uygun eğitim-öğretim imkânları sunmayı; alan bilgisine sahip, Matematik ve Fen Bilimlerinin gelişmesine katkı sağlayan, eğitim teknolojilerini etkin bir şekilde kullanabilen, bilimsel okuryazar olan, analitik düşünmeyi benimseyen, eleştirel düşünebilen, mesleki gelişime katkı sağlayabilen, karşılaştığı probleme karşı uygun çözüm yolları önerebilen, yenilikleri takip eden, yeniliklere açık olan, girişken, amaçlı hareket edebilen, geniş vizyona sahip, bilimsel düşünme ve çalışma biçimini benimseyen bireyler yetiştirmeyi amaçlamaktadır.

### Misyon

Matematik ve Fen Bilimleri Eğitimi Bölümünden mezun olan bireylerin; araştırma yapma, araştırma sonuçlarını yorumlama, problem çözme, öğretim teknolojilerini etkili kullanma, genel kültürü zengin, pedagojik formasyon bakımından yetkin, alan bilgisi bakımından dolgun, nitelikli, yapıcı, yaratıcı, bilimsel ve eleştirel düşünmesine katkı sağlamaktır. Bu misyonla bölümümüzde, öğrencilerin eğitimle ilgili sorunları tartışabilecekleri, bu sorunlara çözümler üretebilecekleri ve özgürce kendilerini ifade edebilecekleri öğrenme ortamları sağlanmaktadır. Bölümümüz bu sayede sorumluluklarının farkında, çalışmalarında titiz, disiplinlerarası alanlara açık, çalışmalarını paylaşabilen, değerlendirmelerinde akademik kriterleri referans alan, yaratıcı düşünceyi destekleyen ve eleştirilere açık bireyler olarak yetişmelerine katkı sağlamaktadır. Ayrıca ulusal ve uluslararası kongre, sempozyum, panel, konferans, çalıştay vb. toplantılar düzenlemek, araştırma projeleri gerçekleştirmek ve yayın yapmak; öğrencilerin bilgiye erişimini, iletişim ve etkileşimini kolaylaştıran ortamlar oluşturmak; öğrencilerin akademik çalışmalarını dürüst, açık, demokratik ve katılımcı bir anlayışla yerine getirmelerini sağlamak misyonlarımız arasında yer almaktadır.

### Vizyon

Evrensel değerler ışığında, bilim, teknoloji ve sanat birikiminden yararlanarak ülkenin geleceği için üstün nitelikli bireyler yetiştirmek, üretimini toplum yararına sunmak, ulusal ve uluslararası ortamlarda vereceği eğitim-öğretim, üreteceği bilgi ve teknoloji ile ulusal ve evrensel kalkınmaya katkıda bulunmaktadır. Matematik ve Fen Bilimleri Eğitimi alanında yapılan kuramsal ve uygulamalı araştırmalar yoluyla bilgi üretimine katkıda bulunarak bireylerin eğitim, eşitlik ve insan haklarına saygı temelinde toplumun eğitim sorunlarını irdelemek, çözümler üretmek, bilgi birikimini toplumun yararına sunmaktır. Uzman ve yetkin akademik kadrosu, yetiştireceği nitelikli eğitimciler, yapacağı bilimsel araştırmalar ve projeler ile ulusal ve uluslararası düzeyde saygın bir eğitim kurumu olmak temel hedefimizdir.

Matematik ve Fen Bilimleri Eğitimi Bölümü, Fen Bilgisi Eğitimi ve İlköğretim Matematik Eğitimi olmak üzere iki anabilim dalından oluşmaktadır. Ayrı ayrı eğitim öğretim veren bu iki anabilim dalına ait genel bilgiler aşağıda verilmiştir.

## FEN BİLGİSİ EĞİTİMİ ANABİLİM DALI'NA AİT GENEL BİLGİLER

### Tarihçe

Süleyman Demirel Üniversitesi Fen Bilgisi Eğitimi Anabilim Dalı 2013-2014 eğitim öğretim yılında kurulmuş ve aynı yıl öğrenci almaya başlamıştır. İyi yetişmiş, gelişime ve değişime açık akademik personeli ile lisans ve lisansüstü (yüksek lisans) programlarında eğitim-öğretim sürecini devam ettirmektedir.

### Kazanılan Derece

Programı başarı ile tamamlayan öğrencilere Fen Bilgisi Öğretmenliği Lisans Diploması verilmektedir.

### Kabul Koşulları

Ortaöğretimi tamamlayan ve ÖSYM tarafından yapılan sınavlardan bölümün belirlemiş olduğu sayısal puan dikkate alınarak yeterli başarı göstermiş öğrenciler bu programda öğrenim görmeye hak kazanırlar.

### Mezuniyet Koşulları

Öğrencinin 4 yıllık bu programdan mezun olabilmesi için tüm derslerini başarı ile tamamlaması gerekir. Bu derece öğretim programında yer alan tüm dersleri başaran, minimum 240 AKTS kredisini sağlayan ve genel not ortalaması en az 2.00/4.00 olan öğrencilere verilir. <https://www.mevzuat.gov.tr/mevzuat?MevzuatNo=16195&MevzuatTur=8&MevzuatTertip=5>

## İLKÖĞRETİM MATEMATİK EĞİTİMİ ANABİLİM DALI'NA AİT GENEL BİLGİLER

### Tarihçe

İlköğretim Matematik Öğretmenliği programı, 2019-2020 akademik yılı güz döneminde ilk öğrencilerini kabul etmiş ve açıldığı dönemden bu yana öğrenciler tarafından büyük ilgi görmüştür. 2019 yılından sonra elde edilen YKS yerleştirme sonuçları ve yatay geçiş başvurularındaki sonuçlar programımıza olan ilgiyi ortaya koymaktadır. SDÜ İlköğretim Matematik Öğretmenliği 2019, 2020 ve 2021 yılları YKS sonuçlarında en düşük puana göre öğrenci sıralamasında ilk 30 üniversite arasındadır. YKS 2021 yılı sonuçlarında da başarı sıralamasını bir önceki yıla göre arttırarak, en yüksek puan sıralamasında 76 program arasında 9. sıraya yerleşmiştir.

### Kazanılan Derece

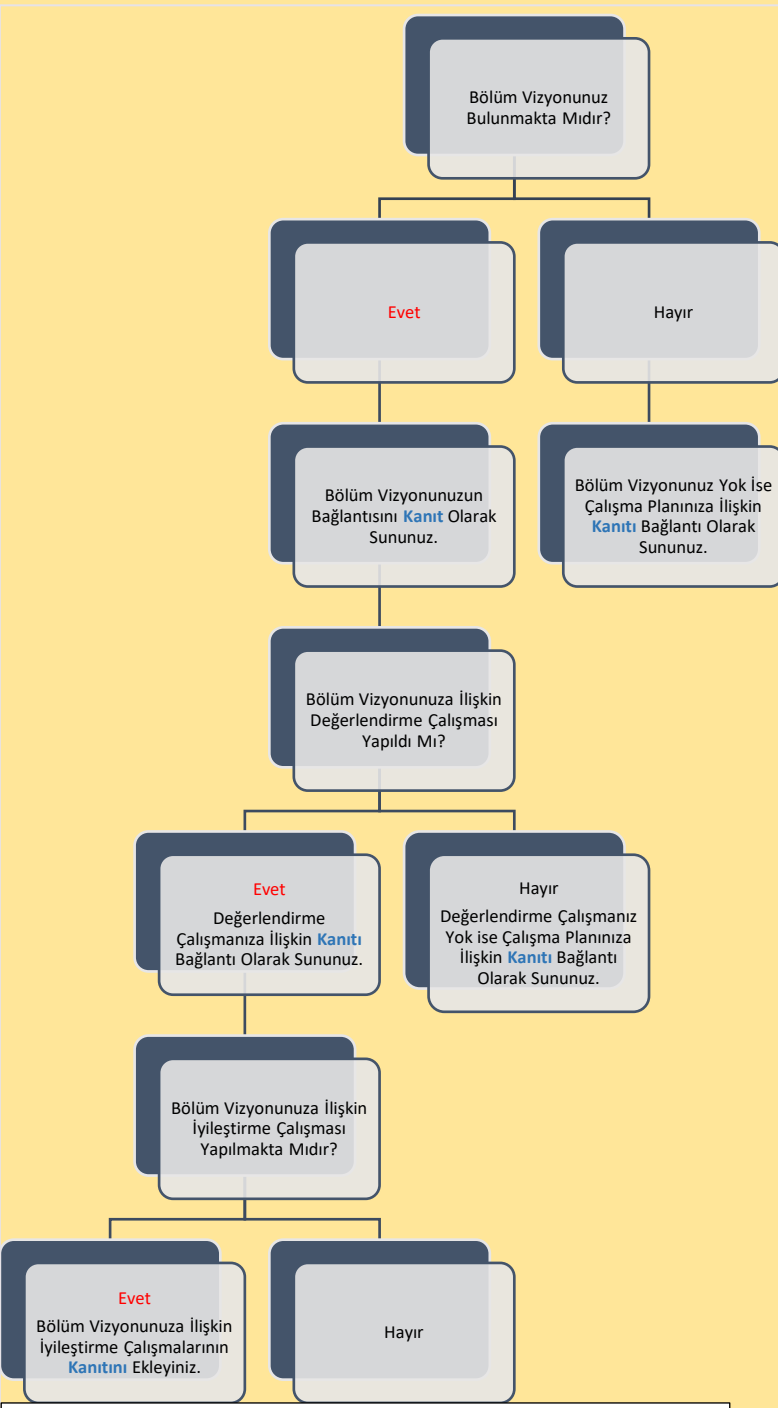
İlköğretim Matematik Öğretmenliği Lisans Programı mezunları "Matematik Öğretmeni" unvanı ile Milli Eğitim Bakanlığı'na bağlı resmi ve özel eğitim kurumlarına İlköğretim Matematik Öğretmeni olarak atanabilmektedirler. Yurt dışında öğretmenlik yapmak isteyen veya eğitim sektörünün farklı alanlarında çalışmak isteyen mezunlar da gerekli şartları sağladıkları takdirde bu alanlarda görev yapabilmektedirler.

### Kabul Koşulları

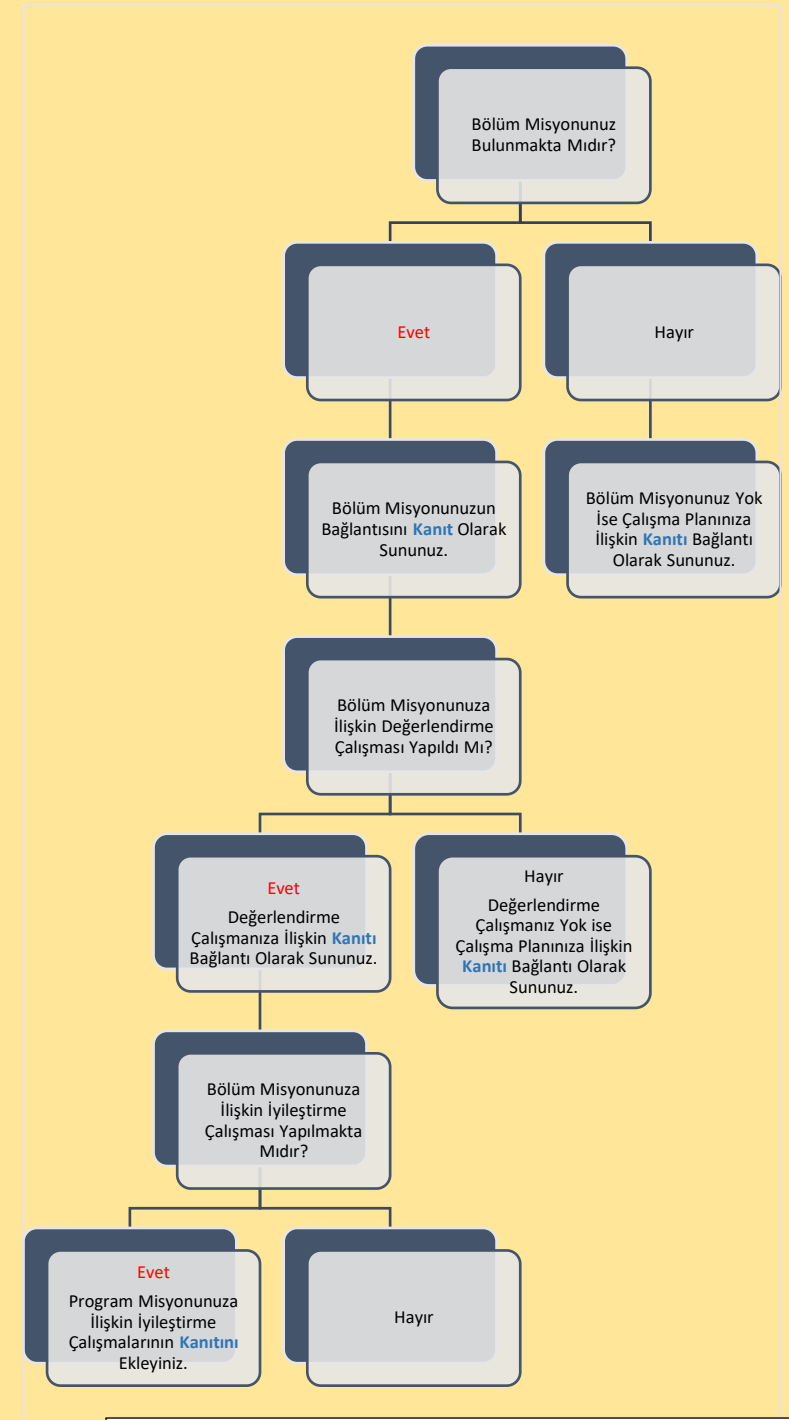
Bölüme kayıt yaptırmak isteyen öğrenci, üniversitenin akademik ve yasal mevzuatı çerçevesinde ÖSYM tarafından belirlenen süreçleri tamamlamak / sınavları başarmış olmak zorundadır. Yurtiçi veya dışında eşdeğer programda öğrenimine başlamış bir öğrenci yatay geçiş için başvuru yapabilir. Öğrencilerin kabulü dönem başlamadan, her bir öğrencinin şartları ve başvuru yaptığı derece dikkate alınarak incelenir ve özel olarak değerlendirilir. Üniversiteye giriş hakkında daha etraflı bilgi Kurum Tanıtım Kataloğu'nda mevcuttur.

Üniversite tarafından onaylanmış ve bir anlaşma ile sınırları belirlenmiş öğrenci değişim programları kapsamında yurtdışından gelen öğrenciler bölümde ders alabilirler.

## B. PROGRAM TASARIMI, DEĞERLENDİRME VE GÜNCELLEME



Şema 1: Matematik ve Fen Bilimleri Eğitimi Bölümünün “Vizyon” Belirlenimine İlişkin Durum



Şema 2: Matematik ve Fen Bilimleri Eğitimi Bölümünün “Miyon” Belirlenimine İlişkin Durum

## B. PROGRAM TASARIMI, DEĞERLENDİRME VE GÜNCELLEME

Bölümünüzde yürütülmekte olan lisans programı sayısı: 2 (Her bir program için altta yer alan tablo çoğaltılıp doldurulacaktır.)

Bölümünüzde yürütülmekte olan lisans programlarının adları: Bölümümüzde Fen Bilgisi Öğretmenliği ve İlköğretim Matematik Öğretmenliği Lisans Programları yürütülmektedir.

Fen Bilgisi Öğretmenliği Lisans Programı	Olup olmadığı	Yok ise;				Var ise;			
		Çalışma yapılıyor mu?	Çalışma Planı kanıt olarak sunuldu mu?	Çalışma yapılıyorsa tahmini tamamlanma zamanı (ay/yıl)	Çalışma yapılmadıysa ne zaman yapılacağı (ay/yıl)	Değerlendirme Çalışması yapıldı mı?	Değerlendirme Çalışması yapıldı ise kanıt sunuldu mu?	Değerlendirme çalışması yapıldıysa iyileştirmeye ihtiyaç duyuldu mu?	İyileştirme ihtiyacı duyuldu ise iyileştirme çalışmalarının kanıtı sunuldu mu?
<b>Program Vizyonu</b>	Var FBÖ:( <a href="#">Kanıt</a> )					Evet	<a href="#">Kanıt: Fen Bilgisi Eğitimi ABD ARGE Raporu</a> <a href="#">Kanıt: Matematik Eğitimi ABD ARGE Raporu</a>	Evet	<a href="#">Kanıt: Fen Bilgisi Eğitimi ABD ARGE Raporu</a> <a href="#">Kanıt: Matematik Eğitimi ABD ARGE Raporu</a>
<b>Program Misyonu</b>	Var FBÖ:( <a href="#">Kanıt</a> )					Evet	<a href="#">Kanıt: Fen Bilgisi Eğitimi ABD ARGE Raporu</a> <a href="#">Kanıt: Matematik Eğitimi ABD ARGE Raporu</a>	Evet	<a href="#">Kanıt: Fen Bilgisi Eğitimi ABD ARGE Raporu</a> <a href="#">Kanıt: Matematik Eğitimi ABD ARGE Raporu</a>
<b>Program Amaçları</b>	Var FBÖ:( <a href="#">Kanıt</a> ) İMÖ:( <a href="#">Kanıt</a> )					Evet	<a href="#">Kanıt: 2023 Fen Bilgisi Öğr. Lisans Programı Kabulüne İlişkin Senato Kararı</a>	Hayır	
<b>Program Yeterlilikleri</b>	Var FBÖ:( <a href="#">Kanıt</a> ) İMÖ:( <a href="#">Kanıt</a> )					Evet	<a href="#">Kanıt: Fen Bilgisi Eğitimi ABD Program Geliştirme Çalıştayı</a>	Evet	<a href="#">Kanıt: 2023 (Güncellenmiş) Fen Bilgisi Öğr. Lisans Programı</a>
<b>Program Yeterlilikleri ile TYİÇ İlişkilendirmesi</b>	Var FBÖ:( <a href="#">Kanıt</a> ) İMÖ:( <a href="#">Kanıt</a> )					Evet	<a href="#">Kanıt: Güncel AKTS Bilgi Paketi Örneği</a> <a href="#">Kanıt: Güncel AKTS Bilgi Paketi Örneği</a>	Hayır	
<b>Program SWOT Analizi</b>	Var FBÖ:( <a href="#">Kanıt</a> ) İMÖ:( <a href="#">Kanıt</a> )					Hayır		Hayır	
<b>Program Paydaşları</b>	Var FBÖ:( <a href="#">Kanıt</a> )					Evet	<a href="#">Kanıt: Fen Bilgisi Eğitimi ABD Dış Paydaş Memnuniyet Anketi</a> <a href="#">Kanıt: Matematik Eğt. ABD. Dış Paydaş</a>	Hayır	
<b>Program Danışma Kurulu</b>	Var FBÖ:( <a href="#">Kanıt</a> ) İMÖ:( <a href="#">Kanıt</a> )					Hayır		Hayır	
<b>Vizyon, Misyon, Amaçlar Ve Diğer Karar Süreçlerinde Paydaş Görüşlerinin alınma durumu</b>	Var FBÖ:( <a href="#">Kanıt</a> )					Evet	<a href="#">Kanıt: Fen Bilgisi Eğitimi ABD Program Geliştirme Çalıştayı</a>	Evet	<a href="#">Kanıt: Fen Bilgisi Eğitimi ABD Dış Paydaş Anket Sonuçları</a>



## B. PROGRAM TASARIMI, DEĞERLENDİRME VE GÜNCELLEME

Bölümünüzde yürütülmekte olan lisans programı sayısı: 2 (Her bir program için altta yer alan tablo çoğaltılıp doldurulacaktır.)

Bölümünüzde yürütülmekte olan lisans programlarının adları: Bölümümüzde Fen Bilgisi Öğretmenliği ve İlköğretim Matematik Öğretmenliği Lisans Programları yürütülmektedir.

FEN BİLGİSİ ÖĞRETMENLİĞİ LİSANS PROGRAMI	Güncel ise;					Güncel değil ise;		
	Programın Bilgi Paketinde Yer Alan Derslerin Doluluk Oranını Gösterir Kanıt Sunulmuş Mu?	Değerlendirme Çalışması yapıldı mı?	Değerlendirme Çalışması yapıldı ise kanıt sunuldu mu?	Değerlendirme çalışması yapıldıysa iyileştirmeye ihtiyaç duyuldu mu?	İyileştirme ihtiyacı duyuldu ise iyileştirme çalışmalarının kanıtı sunuldu mu?	Çalışma yapılıyor mu?	Çalışma Planı kanıt olarak sunuldu mu?	Çalışma yapılıyorsa tahmini tamamlanma zamanı (ay/yıl)
<b>Program Bilgi Paketinin güncellik durumu</b>	Var FBÖ:( <a href="#">Kanıt</a> ) İMÖ:( <a href="#">Kanıt</a> )	Evet	FBÖ: <a href="#">Kanıt</a> İMÖ: <a href="#">Kanıt</a>	Hayır				
		<b>Belirtilmiş ise</b>				<b>Belirtilmemiş ise sebeplerine ilişkin bilgi sununuz:</b>		
	Tarih	İlgili güncellemeye dair kurul kararı <b>kanıt</b> olarak sunulmuş mu?		Öngörülen değerlendirme/güncelleme tarihi				
<b>Programın en son tam güncellenme tarihi</b>	22.06.2023	<a href="#">Kanıt: 2023 Fen Bilgisi Öğr. Lisans Programı Kabulüne İlişkin Senato Kararı Kanıt</a>						
<b>Programın en son AKTS değerlendirme tarihi</b>	02.05.2024 05.04.2024	<a href="#">Kanıt: FBE ABD Kurul Kararı Kanıt: MAE ABD Kurul Kararı</a>						

**Tablo 1: Matematik ve Fen Bilimleri Eğitimi Bölümünde Yürütülmekte Olan Lisans Programlarının Program Tasarımı, Değerlendirme ve Güncelleme Durumu**

## C. PROGRAM AKREDİTASYONU

(Her bir program için altta yer alan tablo çoğaltılıp doldurulacaktır.)

Fen Bilgisi Öğretmenliği Lisans Programı için		Yok ise;	Var ise;
	Olup olmadığı	Akreditasyon çalışmasının bulunmamasına ilişkin nedenleri aktarınız:	Akreditasyon başvurusunun/çalışmasının güncel durumuna ilişkin bilgi aktarınız:
Akreditasyon başvurusu bulunmakta mıdır?	FBÖ: Yok İMÖ: Var	Fen Bilgisi Öğretmenliği Lisans Programı'nın 2023 yılında güncellenen yeni müfredata tabi olan öğrencileri henüz mezun olmadığı için Anabilim Dalı'na ait akreditasyon çalışması bulunmamaktadır. İlköğretim Matematik Öğretmenliği Lisans Programı 2024-2025 Eğitim Öğretim yılında başvurmak üzere akreditasyon çalışmalarına başlamıştır.	

Dünya Sıralamalarında İlk 400'de Yer Alan Üniversitelerden Programın Öne Çıktığı Düşünülen 3 Tanesi ile Program Tasarımı, Değerlendirmesi ve Güncellemesi, Vizyon, Misyon, Program Amaçları, Ölçme ve Değerlendirme vb. Bağlamlarda Verilen İyi Uygulama Örneklerini Aktarınız:

1.Lisans düzeyinde 7 coğrafi bölgeden de öğrenci alımı, 2.Eğitim kurumlarının webinar gibi etkinlikler ile eğitim alanında mesleki gelişim talebinin oluşması, 3.Dış paydaşlarla gerçekleştirilen iş birlikleri

Fen Bilgisi Eğitimi Anabilim Dalı'nda kalite kültürünün yaygınlaştırılması için 2019 yılından itibaren üniversitenin yaptığı çalışmalar takip edilmekte ve alınan kararlar uygulanmaktadır. Buna yönelik olarak ilk önce Fen Bilgisi Eğitimi Anabilim Dalı'nın kurumsal web sayfası ve sosyal medya hesapları üniversitenin öngördüğü kriterlere göre düzenlenmekte ve paylaşılması gerekli olan kararlar ve faaliyetler bu platformlar aracılığıyla duyurulmaktadır. Eğitim-öğretimde de kalitenin sağlanması amacıyla Fen Bilgisi Öğretmenliği Lisans Programı'nda değişiklik yapılmış ve 2022-2023 güz yarıyılı itibarıyla uygulamaya konulmuştur. Bunun yanında ABD kalite komisyonu yürütülen faaliyetleri ve iyileştirmeleri sürekli olarak takip etmektedir. Toplumsal katkı anlamında, öğrencilerimiz, ABD öğretim üyelerimiz ve Milli Eğitim Müdürlüğü iş birliğinde bilimsel ve kültürel faaliyetler yapmaktadırlar. 2023 yılına bakıldığında ABD'da hedeflenen ve stratejik planımızda belirtilen hususların uygulanması yapılmaya ve süreçler takip edilmektedir.

## C. ANKET VE VERİ TOPLAMA

(Her bir program için altta yer alan tablo çoğaltılıp doldurulacaktır.)

Fen Bilgisi Öğretmenliği Lisans Programında		Var ise;	
		Anketlerin boş formları kanıt olarak sunuldu mu?	Anket Raporları kanıt olarak sunuldu mu?
	Olup olmadığı		
<b>Kayıtlı öğrencilere Kalite Koordinatörlüğü harici yapılmış/yapılmakta olan anket çalışması</b>	Yok		
<b>Öğretim elemanlarına/üyelerine Kalite Koordinatörlüğü harici yapılmış/yapılmakta olan anket çalışması</b>	Yok		
<b>İdari personele Kalite Koordinatörlüğü harici yapılmış/yapılmakta olan anket çalışması</b>	Yok		

İlköğretim Matematik Öğretmenliği Lisans Programında		Var ise;	
		Anketlerin boş formları kanıt olarak sunuldu mu?	Anket Raporları kanıt olarak sunuldu mu?
	Olup olmadığı		
<b>Kayıtlı öğrencilere Kalite Koordinatörlüğü harici yapılmış/yapılmakta olan anket çalışması</b>	Yok		
<b>Öğretim elemanlarına/üyelerine Kalite Koordinatörlüğü harici yapılmış/yapılmakta olan anket çalışması</b>	Yok		
<b>İdari personele Kalite Koordinatörlüğü harici yapılmış/yapılmakta olan anket çalışması</b>	Yok		

**Tablo 3:** Matematik ve Fen Bilimleri Eğitimi Bölümünde Yürütülmekte Olan Lisans Programları Kapsamında Uygulanan “Anket Çalışmaları”nın Durumu

## D. ÇOK ŞUBELİ DERSLERİN YÜRÜTÜLMESİ

(Her bir program için altta yer alan tablo çoğaltılıp doldurulacaktır.)

Fen Bilgisi Öğretmenliği Lisans Programında	
Çok Şubeli Derslerin Yürütülmesi ile ilgili varsa Sorunlar ve İyileştirme Önerileri:	
Fen Bilgisi Öğretmenliği Lisans Programı'nda Öğretmenlik Uygulaması I-II ve Toplum Hizmet Dersleri çoklu şubelerde verilmektedir. Bu derslere ait şube listeleri ders seçimi başlamadan önce oluşturulmaktadır. Öncelikle dersi verecek ders sorumluların belirlenmekte, ardından dersi alacak öğrenci listesi hazırlanmaktadır. Öğrenci listesi ders sorumlusu sayısı temelinde rasgele olarak bölünmektedir. Bu sayede şubeler oluşturulmaktadır. Oluşturulan şube listeleri ders seçimi öncesinde anabilim dalı resmî web sayfasında duyurulmaktadır. Ders seçimi haftasında öğrenciler bu duyuruyu dikkate alarak kendi şubelerini seçmektedir ( <a href="#">Kanıt 4</a> ve <a href="#">Kanıt 5</a> ). Bu nedenle Fen Bilgisi Öğretmenliği Lisans Programı'nda tespit edilen bir sorun çok şubeli dersler için yoktur. İlköğretim Matematik Öğretmenliği Lisans Programı'nda "Toplum Hizmet Uygulamaları", "Öğretmenlik Uygulaması I" ve "Öğretmenlik Uygulaması II" dersleri çok şubeli şekilde yürütülmektedir. Bu dersler kapsamında öğrenciler aralarında herhangi bir ayırım yapılmaksızın her şubenin dersi yürütücü hocasına dengeli sayıda dağılım olacak şekilde öğrenciler gruplandırılmıştır.	

### Tablo 4: Matematik ve Fen Bilimleri Eğitimi Bölümünde Yürütülmekte Olan Lisans Programları Müfredatındaki "Çok Şubeli Dersler"İN Durumu

İlköğretim Matematik Öğretmenliği Lisans Programında	
Çok Şubeli Derslerin Yürütülmesi ile ilgili varsa Sorunlar ve İyileştirme Önerileri:	
İlköğretim Matematik Öğretmenliği Lisans Programı'nda "Toplum Hizmet Uygulamaları", "Öğretmenlik Uygulaması I" ve "Öğretmenlik Uygulaması II" dersleri çok şubeli şekilde yürütülmektedir. Bu dersler kapsamında öğrenciler aralarında herhangi bir ayırım yapılmaksızın her şubenin dersi yürütücü hocasına dengeli sayıda dağılım olacak şekilde öğrenciler gruplandırılmıştır.	

## E. ÖĞRETİM YÖNTEM VE TEKNİKLERİ/ÖLÇME VE DEĞERLENDİRME YÖNTEMLERİ (Her bir program için altta yer alan metin kutularında ayrı paragrafta ilgili bilgiler özetlenecektir.)

Fen Bilgisi Öğretmenliği Lisans Programı Kapsamında Kullanılan Ölçme ve Değerlendirme Yöntemlerine İlişkin Sunulan Bilgileri Aktarınız:  Fen Bilgisi Öğretmenliği Lisans Programı'nda, akran değerlendirme ve süreç değerlendirme gibi öğrenci merkezli ölçme ve değerlendirmeye ilişkin uygulamalar yapılmaktadır ( <a href="#">Kanıt 4</a> ve <a href="#">Kanıt 5</a> ). Bu yaklaşımın devamlılığını sağlamak adına, 2023 yılı programında 2. sınıf düzeyinde bulunan ve 2024 yılı güz döneminde okutulacak olan FEN-205 kodlu Okul Deneyimi dersi için bir kılavuz hazırlanmıştır ( <a href="#">Kanıt 6</a> ).	Fen Bilgisi Öğretmenliği Lisans Programı Kapsamında Kullanılan <b>ÖĞRETİM</b> Yöntem ve Tekniklerine İlişkin Sunulan Bilgileri Aktarınız:  Fen Bilgisi Öğretmenliği Lisans Programı'ndaki eğitim öğretim süreçlerinde kullanılan öğretim yöntem ve teknikleri yaparak yaşayarak temelinde öğrenciyi aktif hale getirme ve etkileşimli öğrenme ortamı sunma odağındadır ( <a href="#">Kanıt 1</a> , <a href="#">Kanıt 2</a> ve <a href="#">Kanıt 3</a> ).
İlköğretim Matematik Öğretmenliği Lisans Programı Kapsamında Kullanılan Ölçme ve Değerlendirme Yöntemlerine İlişkin Sunulan Bilgileri Aktarınız:  Çoktan seçmeli, klasik, boşluk doldurma, doğru-yanlış	İlköğretim Matematik Öğretmenliği Lisans Programı Kapsamında Kullanılan <b>ÖĞRETİM</b> Yöntem ve Tekniklerine İlişkin Sunulan Bilgileri Aktarınız:  Anlatım, ödev, kısa sunum, proje, poster, uygulamalı eğitim

### Tablo 5: Matematik ve Fen Bilimleri Eğitimi Bölümünde Yürütülmekte Olan Lisans Programlarında Uygulanmakta Olan "Öğretim Yöntem Ve Teknikleri/Ölçme ve Değerlendirme Yöntemleri"

## F. STAJ VE AKTS İŞ YÜKÜ ANKETLERİ

(Her bir program için altta yer alan tablo çoğaltılıp doldurulacaktır.)

		Var ise;		
Fen Bilgisi Öğretmenliği Lisans Programında		Staj Dersi AKTS Değeri Çalışma Saatine Uygun Mudur?		Staj dersine ait AKTS Değeri Çalışma Saatine Uygun Değilse Hangi Nedenler Sıralanmıştır?
	Olup olmadığı			
Staj Dersi Bulunma Durumu	Yok			
		Var ise;		Yok ise;
	Olup olmadığı	AKTS İş Yükü Değerlendirme Anket/lerine Ait Boş Form Örnekleri Kanıt Olarak sunulmuş mudur?	AKTS İş Yükü Değerlendirme Anket/lerine Ait Raporlar Kanıt Olarak sunulmuş mudur?	AKTS İş Yükü anketleri Düzenlenmesine İlişkin Çalışma Planı Kanıt Olarak Sunulmuş Mudur?
AKTS İş Yükü Anketlerinin Uygulanma Durumu	Yok			AKTS İş Yükü anketleri Düzenlenmesine İlişkin Çalışma Planı Bulunmamaktadır.

		Var ise;		
İlköğretim Matematik Öğretmenliği Lisans Programında		Staj Dersi AKTS Değeri Çalışma Saatine Uygun Mudur?		Staj dersine ait AKTS Değeri Çalışma Saatine Uygun Değilse Hangi Nedenler Sıralanmıştır?
	Olup olmadığı			
Staj Dersi Bulunma Durumu	Yok			
		Var ise;		Yok ise;
	Olup olmadığı	AKTS İş Yükü Değerlendirme Anket/lerine Ait Boş Form Örnekleri Kanıt Olarak sunulmuş mudur?	AKTS İş Yükü Değerlendirme Anket/lerine Ait Raporlar Kanıt Olarak sunulmuş mudur?	AKTS İş Yükü anketleri Düzenlenmesine İlişkin Çalışma Planı Kanıt Olarak Sunulmuş Mudur?
AKTS İş Yükü Anketlerinin Uygulanma Durumu	Yok			AKTS İş Yükü anketleri Düzenlenmesine İlişkin Çalışma Planı Bulunmamaktadır.

**Tablo 6:** Matematik ve Fen Bilimleri Eğitimi Bölümünde Yürütülmekte Olan Lisans Programları Müfredatındaki Staj Uygulamaları ve AKTS İş Yükü Anketlerinin Durumu

# G. EĞİTİM SÜREÇLERİ İLE İLGİLİ TÜM SORUNLAR VE İYİLEŞTİRME FAALİYETLERİ İLE İYİ UYGULAMALAR VE YAYGINLAŞTIRMA ÖNERİLERİ

(Her bir program için altta yer alan tablo çoğaltılıp doldurulacaktır.)

	Fen Bilgisi Öğretmenliği Lisans Programı için;	İlköğretim Matematik Öğretmenliği Lisans Programı için;
	<b>Olup/Olmadığı</b>	<b>Olup/Olmadığı</b>
01.01.2023-31.12.2023 Tarih Aralığı Kapsamında Eğitim Süreçleri İle İlgili Sorunlar Belirtilmiş Midir?	<b>Var</b> ( <a href="#">Kanit: Fen Bilgisi Eğitimi ABD Eğitim Süreçleri ile İlgili Sorunlar</a> )	<b>Var</b> ( <a href="#">Kanit: Matematik Eğitimi ABD Eğitim Süreçlerine İlişkin Sorunlar</a> )
01.01.2023-31.12.2023 Tarih Aralığı Kapsamında Karar Verilen İyileştirme Faaliyeti Belirtilmiş Midir?	<b>Evet</b> ( <a href="#">Kanit: Fen Bilgisi Eğitimi ABD Eğitim Süreçleri ile İlgili Sorunlar</a> ) ( <a href="#">Kanit: Matematik Eğitimi ABD Eğitim Süreçlerine İlişkin Sorunlar</a> )	<b>Evet</b> ( <a href="#">Kanit: Matematik Eğitimi ABD Eğitim Süreçlerine İlişkin Sorunlar</a> )
01.01.2023-31.12.2023 Tarih Aralığı Kapsamında İyileştirme Birimi/Makamı /Sorumlusu Belirtilmiş Midir?	<b>Evet</b> ( <a href="#">Kanit: Fen Bilgisi Eğitimi ABD Eğitim Süreçleri ile İlgili Sorunlar</a> ) ( <a href="#">Kanit: Matematik Eğitimi ABD Eğitim Süreçlerine İlişkin Sorunlar</a> )	<b>Evet</b> ( <a href="#">Kanit: Matematik Eğitimi ABD Eğitim Süreçlerine İlişkin Sorunlar</a> )
01.01.2023-31.12.2023 Tarih Aralığı Kapsamında İyileştirmelerin Tamamlanma Tarihi Belirtilmiş Midir?	<b>Evet</b> ( <a href="#">Kanit: Fen Bilgisi Eğitimi ABD Eğitim Süreçleri ile İlgili Sorunlar</a> ) ( <a href="#">Kanit: Matematik Eğitimi ABD Eğitim Süreçlerine İlişkin Sorunlar</a> )	<b>Evet</b> ( <a href="#">Kanit: Matematik Eğitimi ABD Eğitim Süreçlerine İlişkin Sorunlar</a> )
01.01.2023-31.12.2023 Tarih Aralığı Kapsamında Öngörülen İyileştirmelerin Tamamlanma Tarihi Belirtilmiş Midir?	<b>Hayır</b> ( <a href="#">Kanit: Matematik Eğitimi ABD Eğitim Süreçlerine İlişkin Sorunlar</a> )	<b>Evet</b> ( <a href="#">Kanit: Matematik Eğitimi ABD Eğitim Süreçlerine İlişkin Sorunlar</a> )
01.01.2023-31.12.2023 Tarih Aralığı Kapsamında İyi Uygulama Örnekleri Belirtilmiş Midir?	<b>Evet</b> ( <a href="#">Kanit: Fen Bilgisi Eğitimi ABD İyi Uygulamalar ve Yaygınlaştırma Önerileri</a> ) ( <a href="#">Kanit: Matematik Eğitimi ABD İyi Uygulamalar ve Yaygınlaştırma Önerileri</a> )	<b>Evet</b> ( <a href="#">Kanit: Matematik Eğitimi ABD İyi Uygulamalar ve Yaygınlaştırma Önerileri</a> )
01.01.2023-31.12.2023 Tarih Aralığı Kapsamında Yaygınlaştırma Önerileri Belirtilmiş Midir?	<b>Evet</b> ( <a href="#">Kanit: Fen Bilgisi Eğitimi ABD İyi Uygulamalar ve Yaygınlaştırma Önerileri</a> ) ( <a href="#">Kanit: Matematik Eğitimi ABD İyi Uygulamalar ve Yaygınlaştırma Önerileri</a> )	<b>Evet</b> ( <a href="#">Kanit: Matematik Eğitimi ABD İyi Uygulamalar ve Yaygınlaştırma Önerileri</a> )
*İyileştirmeye ilişkin çalışmaların henüz tamamlanmadığı ("4- Tamamlanma Tarihi"ne ilişkin bilginin sunulamadığı) "Sorun"lara ilişkin öngörülen tamamlanma tarihinin girilmesi beklenmektedir.		*İyileştirmeye ilişkin çalışmaların henüz tamamlanmadığı ("4- Tamamlanma Tarihi"ne ilişkin bilginin sunulamadığı) "Sorun"lara ilişkin öngörülen tamamlanma tarihinin girilmesi beklenmektedir.

**Tablo 7:** Matematik ve Fen Bilimleri Eğitimi Bölümünde Yürütülmekte Olan Lisans Programlarında Eğitim Süreçleri ile İlgili Tüm Sorunlar ve İyileştirme Faaliyetleri ile İyi Uygulama Örnekleri ve Yaygınlaştırma Önerileri

## G. ÖĞRETİM ELEMANLARININ/ ÜYELERİNİN İŞ YÜKÜ

(Her bir program için altta yer alan tablo çoğaltılıp doldurulacaktır.)

Fen Bilgisi Öğretmenliği Lisans Programı için;	
	Olup/Olmadığı
2022-2023 Eğitim Öğretim Yılı Bahar İle 2023-2024 Eğitim Öğretim Yılı Güz Dönemleri Kapsamında “Öğretim Elemanlarının/ Üyelerinin İş Yükü” Belirtilmiş Midir?	Evet (Kant: Fen Bilgisi Eğitimi ABD Öğretim Elemanları İş Yükü)
2022-2023 Eğitim Öğretim Yılı Bahar İle 2023-2024 Eğitim Öğretim Yılı Güz Dönemleri Kapsamında Kurum Dışından Görevlendirilen Öğretim Elemanları/Üyeleri Belirtilmiş Midir	Yok
2022-2023 Eğitim Öğretim Yılı Bahar İle 2023-2024 Eğitim Öğretim Yılı Güz Dönemleri Kapsamında Yabancı Uyruklu Öğretim Elemanları/Üyeleri Belirtilmiş Midir?	Yok

İlköğretim Matematik Öğretmenliği Lisans Programı için;	
	Olup/Olmadığı
2022-2023 Eğitim Öğretim Yılı Bahar İle 2023-2024 Eğitim Öğretim Yılı Güz Dönemleri Kapsamında “Öğretim Elemanlarının/ Üyelerinin İş Yükü” Belirtilmiş Midir?	Evet (Kant: MAE ABD Öğretim elemanları iş yükü)
2022-2023 Eğitim Öğretim Yılı Bahar İle 2023-2024 Eğitim Öğretim Yılı Güz Dönemleri Kapsamında Kurum Dışından Görevlendirilen Öğretim Elemanları/Üyeleri Belirtilmiş Midir	Yok
2022-2023 Eğitim Öğretim Yılı Bahar İle 2023-2024 Eğitim Öğretim Yılı Güz Dönemleri Kapsamında Yabancı Uyruklu Öğretim Elemanları/Üyeleri Belirtilmiş Midir?	Yok

**Tablo 8:** Matematik ve Fen Bilimleri Eğitimi Bölümünde Yürütülmekte Olan Lisans Programlarında 2022-2023 Eğitim Öğretim Yılı bahar ile 2023-2024 Eğitim Öğretim Yılı Güz Dönemlerinde Öğretim Elemanlarının/Üyelerinin İş Yükü

## H. ÖĞRETİM ELEMANLARININ/ÜYELERİNİN GELİŞİMİNE YÖNELİK FAALİYETLER İLE ÖN LİSANS/LİSANS AKADEMİK DANIŞMANLIK HİZMETLERİ VE ÖĞRENME YÖNETİM SİSTEMİNE İLİŞKİN HUSUSLAR

(Her bir program için altta yer alan tablo çoğaltılıp doldurulacaktır.)

Fen Bilgisi Öğretmenliği Lisans Programı için;	
	Olup/Olmadığı
2022-2023 Eğitim Öğretim Yılı Bahar ile 2023-2024 Eğitim Öğretim Yılı Güz Dönemleri Kapsamında Öğretim Elemanlarının/Üyelerinin Akademik Gelişimi İçin Yapılan Faaliyetler belirtilmiş midir?	Yok
2022-2023 Eğitim Öğretim Yılı Bahar İle 2023-2024 Eğitim Öğretim Yılı Güz Dönemleri Kapsamında Öğretim Elemanlarının/Üyelerinin Eğitsel Gelişimi İçin Yapılan Faaliyetler belirtilmiş midir?	Yok
2022-2023 Eğitim Öğretim Yılı Bahar İle 2023-2024 Eğitim Öğretim Yılı Güz Dönemleri Kapsamında Eğitimcilerin Eğitimi Katılımcı Listesi Bulunmakta mıdır ve kanıtı sunulmuş mudur?	Yok
Programda Öğrenme Yönetim Sistemi kullanılan ders sayısı belirtilmiş midir?	4
Programımıza kayıtlı her öğrencinin akademik danışmanı bulunup bulunmadığı belirtilmiş midir?	Var
Programımıza kayıtlı her öğrencinin akademik danışmanlık saati bulunup bulunmadığı belirtilmiş midir?	Var
Programımıza kayıtlı her öğrencinin akademik danışmanlık uygulamasına ilişkin geri bildirim toplanıp toplanmadığı belirtilmiş midir?	Var
Verilen Yüz Yüze Danışmanlık Hizmeti (belge ile kayıt altına alınan bireysel görüşme) Sayısı belirtilmiş midir?	1. Sınıf öğrencilerine yönelik her güz dönemi başında ABD öğretim elemanlarının tümünün katıldığı oryantasyon programı <a href="https://egitim.sdu.edu.tr/fenbilogr/tr/haber/fen-bilgisi-ogretmenligi-1-sinif-ogrencilerimize-yonelik-oryantasyon-programi-gerceklestirildi-44058h.html">https://egitim.sdu.edu.tr/fenbilogr/tr/haber/fen-bilgisi-ogretmenligi-1-sinif-ogrencilerimize-yonelik-oryantasyon-programi-gerceklestirildi-44058h.html</a> Bahar yarıyılarında 1 danışmanlık toplantısı <a href="https://egitim.sdu.edu.tr/assets/uploads/sites/425/files/kanit-48-05012024.pdf">https://egitim.sdu.edu.tr/assets/uploads/sites/425/files/kanit-48-05012024.pdf</a>
Verilen Yüz Yüze Danışmanlık Hizmeti (toplantı) Sayısı belirtilmiş midir?	Yok
Verilen Çevrimiçi Danışmanlık (mail, zoom, whatsapp) Sayısı belirtilmiş midir?	Yok
Verilen Çevrimiçi Danışmanlık (toplantı) Sayısı belirtilmiş midir?	Yok
Danışmanlık Hizmetleri Süreçlerinde Tespit Edilen Genel Sorunlar ve Yapılan İyileştirmeler belirtilmiş midir?	Yok

## H. ÖĞRETİM ELEMANLARININ/ÜYELERİNİN GELİŞİMİNE YÖNELİK FAALİYETLER İLE ÖN LİSANS/LİSANS AKADEMİK DANIŞMANLIK HİZMETLERİ VE ÖĞRENME YÖNETİM SİSTEMİNE İLİŞKİN HUSUSLAR

(Her bir program için altta yer alan tablo çoğaltılıp doldurulacaktır.)

İlköğretim Matematik ÖLisans Programı için;	
	Olup/Olmadığı
2022-2023 Eğitim Öğretim Yılı Bahar ile 2023-2024 Eğitim Öğretim Yılı Güz Dönemleri Kapsamında Öğretim Elemanlarının/Üyelerinin Akademik Gelişimi İçin Yapılan Faaliyetler belirtilmiş midir?	Yok
2022-2023 Eğitim Öğretim Yılı Bahar İle 2023-2024 Eğitim Öğretim Yılı Güz Dönemleri Kapsamında Öğretim Elemanlarının/Üyelerinin Eğitsel Gelişimi İçin Yapılan Faaliyetler belirtilmiş midir?	Yok
2022-2023 Eğitim Öğretim Yılı Bahar İle 2023-2024 Eğitim Öğretim Yılı Güz Dönemleri Kapsamında Eğitimcilerin Eğitimi Katılımcı Listesi Bulunmakta mıdır ve kanıtı sunulmuş mudur?	Yok
Programda Öğrenme Yönetim Sistemi kullanılan ders sayısı belirtilmiş midir?	70
Programınıza kayıtlı her öğrencinin akademik danışmanı bulunup bulunmadığı belirtilmiş midir?	Var
Programınıza kayıtlı her öğrencinin akademik danışmanlık saati bulunup bulunmadığı belirtilmiş midir?	Var
Programınıza kayıtlı her öğrencinin akademik danışmanlık uygulamasına ilişkin geri bildirim toplandı mı ve toplandı mı belirtilmiş midir?	Var
Verilen Yüz Yüze Danışmanlık Hizmeti (belge ile kayıt altına alınan bireysel görüşme) Sayısı belirtilmiş midir?	8
Verilen Yüz Yüze Danışmanlık Hizmeti (toplantı) Sayısı belirtilmiş midir?	8
Verilen Çevrimiçi Danışmanlık (mail, zoom, whatsapp) Sayısı belirtilmiş midir?	4
Verilen Çevrimiçi Danışmanlık (toplantı) Sayısı belirtilmiş midir?	4
Danışmanlık Hizmetleri Süreçlerinde Tespit Edilen Genel Sorunlar ve Yapılan İyileştirmeler belirtilmiş midir?	Var

**Tablo 9:** Matematik ve Fen Bilimleri Eğitimi Bölümünde Yürütülmekte Olan Lisans Programlarında Öğretim Elemanlarının/Üyelerinin Gelişimine Yönelik Faaliyetler İle Ön Lisans/Lisans Akademik Danışmanlık Hizmetleri Ve Öğrenme Yönetim Sistemine İlişkin Hususlar

# I. ÖĞRENCİ İSTATİSTİKLERİ

(Her bir program için altta yer alan tablo çoğaltılıp doldurulacaktır.)

Fen Bilgisi- İlköğretim Matematik Öğretmenliği Lisans Programı için;	
2022-2023 Eğitim Öğretim Yılı Bahar ile 2023-2024 Eğitim Öğretim Yılı Güz Dönemleri Kapsamında	Olup/Olmadığı
ERASMUS gelen öğrenci sayısı belirtilmiş midir?	Fen Bilgisi Öğretmenliği: ERASMUS Öğrenci Değişimi Programı ile gelen öğrenci yoktur.
ERASMUS giden öğrenci sayısı belirtilmiş midir?	Fen Bilgisi Öğretmenliği: ERASMUS Öğrenci Değişimi Programı ile giden öğrenci yoktur.
Merkezi Yerleştirme Puanıyla Yatay Geçiş kapsamında gelen öğrenci sayısı belirtilmiş midir?	Fen Bilgisi Öğretmenliği: Merkezi Yerleştirme Puanıyla Yatay Geçiş kapsamında gelen öğrenci sayısı: 2 İlköğretim Matematik Öğretmenliği Merkezi Yerleştirme Puanıyla Yatay Geçiş kapsamında gelen öğrenci sayısı: 8
Merkezi Yerleştirme Puanıyla Yatay Geçiş kapsamında giden öğrenci sayısı belirtilmiş midir?	Fen Bilgisi Öğretmenliği: Merkezi Yerleştirme Puanıyla Yatay Geçiş kapsamında gelen öğrenci yoktur.
Kurumlararası yatay geçiş ile giden öğrenci sayısı belirtilmiş midir?	Fen Bilgisi Öğretmenliği: Kurumlararası Yatay Geçiş kapsamında giden öğrenci yoktur.
Kurumlararası yatay geçiş ile gelen öğrenci sayısı belirtilmiş midir?	Fen Bilgisi Öğretmenliği: Kurumlararası Yatay Geçiş kapsamında gelen öğrenci sayısı: 2
Kurumiçi yatay geçiş ile giden öğrenci sayısı belirtilmiş midir?	Fen Bilgisi Öğretmenliği: Kurumiçi Yatay Geçiş kapsamında giden öğrenci yoktur.
Kurumiçi yatay geçiş ile gelen öğrenci sayısı belirtilmiş midir?	Fen Bilgisi Öğretmenliği: Kurumiçi Yatay Geçiş kapsamında gelen öğrenci yoktur.
Dikey Geçiş yapan öğrenci sayısı belirtilmiş midir?	Fen Bilgisi Öğretmenliği: Dikey geçiş yapan öğrenci yoktur.
Özel Öğrencilik ile giden öğrenci sayısı belirtilmiş midir?	Fen Bilgisi Öğretmenliği: Özel Öğrencilik ile giden öğrenci yoktur.
Özel Öğrencilik ile gelen öğrenci sayısı belirtilmiş midir?	Fen Bilgisi Öğretmenliği: Özel Öğrencilik ile gelen öğrenci sayısı: 1 İlköğretim Matematik Öğretmenliği Özel Öğrencilik ile gelen öğrenci sayısı: 1
İlişik kesen öğrenci sayısı belirtilmiş midir?	Fen Bilgisi Öğretmenliği: İlişik kesen öğrenci yoktur. İlköğretim Matematik Öğretmenliği: İlişik kesen öğrenci yoktur.
Gelen/Giden Öğrenci Sayılarının Değerlendirilmesi yapılmış mıdır?	Fen Bilgisi Öğretmenliği: Evet İlköğretim Matematik Öğretmenliği: Evet
Çift Anadal Öğrenci Sayısı belirtilmiş midir?	Fen Bilgisi Öğretmenliği: Çift anadal programına 2022-2023 eğitim öğretim programında başvuru olmamıştır. İlköğretim Matematik Öğretmenliği Çift anadal programına kayıtlı öğrenci: 2
Yandal Öğrenci Sayısı belirtilmiş midir?	Fen Bilgisi Öğretmenliği: Yandal programına 2022-2023 eğitim öğretim programında başvuru olmamıştır. İlköğretim Matematik Öğretmenliği Yandal programına kayıtlı öğrenci: 1
Çift Anadal/Yandal Öğrenci Sayısı Değerlendirmesi yapılmış mıdır?	-
Özel Gereksinimli Öğrenci Sayısı belirtilmiş midir?	Fen Bilgisi Öğretmenliği: Özel gereksinimli öğrenci yoktur. İlköğretim Matematik Öğretmenliği: Özel gereksinimli öğrenci yoktur.
Özel Gereksinimli Öğrencilere (varsa) Yönelik Uygulamalar/Tedbirler belirtilmiş midir?	Fen Bilgisi Öğretmenliği: Özel gereksinimli öğrenci yoktur. İlköğretim Matematik Öğretmenliği: Özel gereksinimli öğrenci yoktur.
Uluslararası Öğrenci Sayısı belirtilmiş midir?	Fen Bilgisi Öğretmenliği: Uluslararası öğrenci sayısı: 17 İlköğretim Matematik Öğretmenliği Uluslararası öğrenci sayısı: 10
Uluslararası Öğrencilere Yönelik Uygulamalar/Tedbirler belirtilmiş midir?	Fen Bilgisi Öğretmenliği: Diğer öğrencilerimize kıyasla uluslararası öğrencilerimize daha fazla destek sağlanmaktadır.
Sosyal Faaliyetler belirtilmiş midir?	Evet Fen Bilgisi Öğretmenliği Örnek: Çevreyi korumaya yönelik faaliyetler <a href="https://egitim.sdu.edu.tr/fenbilogrtr/tr/haber/beysehir-golu-kurumadan-kurtarilsin-42804h.html">https://egitim.sdu.edu.tr/fenbilogrtr/tr/haber/beysehir-golu-kurumadan-kurtarilsin-42804h.html</a> <a href="https://egitim.sdu.edu.tr/fenbilogrtr/tr/haber/ogrencimizin-topluma-hizmet-dersindeki-basarisi-42365h.html">https://egitim.sdu.edu.tr/fenbilogrtr/tr/haber/ogrencimizin-topluma-hizmet-dersindeki-basarisi-42365h.html</a> Bilim şenliği etkinlikleri <a href="https://egitim.sdu.edu.tr/fenbilogrtr/tr/haber/2-sinif-ogrencilerimizin-topluma-hizmet-dersi-kapsaminda-vaptiklari-bilim-senligi-42712h.html">https://egitim.sdu.edu.tr/fenbilogrtr/tr/haber/2-sinif-ogrencilerimizin-topluma-hizmet-dersi-kapsaminda-vaptiklari-bilim-senligi-42712h.html</a> Özel okullarda deneyim <a href="https://egitim.sdu.edu.tr/fenbilogrtr/tr/haber/ozel-okul-denyimi-42607h.html">https://egitim.sdu.edu.tr/fenbilogrtr/tr/haber/ozel-okul-denyimi-42607h.html</a> İlköğretim Matematik Öğretmenliği <a href="https://egitim.sdu.edu.tr/ilkmat/tr/haber/isparta-kiz-imam-hatip-lisesi-ogrencilerinin-egitim-fakultesi-zivareti-38228h.html">https://egitim.sdu.edu.tr/ilkmat/tr/haber/isparta-kiz-imam-hatip-lisesi-ogrencilerinin-egitim-fakultesi-zivareti-38228h.html</a> <a href="https://w3.sdu.edu.tr/haber/11295/akademik-kosedede-bu-hafta-dijital-matematik-egitimi-konusuldu">https://w3.sdu.edu.tr/haber/11295/akademik-kosedede-bu-hafta-dijital-matematik-egitimi-konusuldu</a>

**Tablo 10:** Matematik ve Fen Bilimleri Eğitimi Bölümünde Yürütülmekte Olan Lisans Programlarında 2022-2023 Bahar ve 2023-2024 Eğitim Öğretim Yılı Güz Dönemine İlişkin Öğrenci Faaliyetleri İstatistikleri



# I. ÖĞRENCİ İSTATİSTİKLERİ

Fen Bilgisi Öğretmenliği Lisans Programı için;

2022-2023 Eğitim Öğretim Yılı Bahar ile 2023-2024 Eğitim Öğretim Yılı Güz Dönemleri Kapsamında	Olup/Olmadığı
Bilimsel Faaliyetler belirtilmiş midir?	Evet Örnek: Üniversitemiz bünyesinde gerçekleşen Dijital Turizmin Sosyal Girişimcilik Üzerindeki Etkisinin Gençlik Çalışmalarıyla Yükseltilmesi” başlıklı Avrupa Birliği destekli Erasmus+ Projesinin “Dijital Turizm Teknolojisi ve Girişimcilik Zirvesinde, 23 Ekim-24 Ekim tarihlerinde gerçekleşen etkinlikte görevli olarak katılım sağlamıştır <a href="https://egitim.sdu.edu.tr/assets/uploads/sites/425/files/fizinli-ogrenci-30042024.pdf">https://egitim.sdu.edu.tr/assets/uploads/sites/425/files/fizinli-ogrenci-30042024.pdf</a>
Kültürel Faaliyetler belirtilmiş midir?	Yok
Sportif Faaliyetler belirtilmiş midir?	Yok
Bitirme Projesi Sayısı belirtilmiş midir?	Yok
Panel/Sergi Sayısı belirtilmiş midir?	Yok
Proje Sayısı (Tübitak v.b) belirtilmiş midir?	Yok
Öğrencileri Araştırmaya Yönlendirici Diğer Uygulamalar belirtilmiş midir?	Evet Açıklama: Programımızdaki derslerin büyük bir kısmı öğrencilerimizi araştırmaya yönlendirmektedir. Örneğin Lisans programımızda bulunan MBD-204 kodlu Eğitimde Araştırma Yöntemleri Dersi kapsamında bilimsel araştırmanın genel yapısını, bilimsel yöntemleri ne kadar bildiklerini gösteren bir araştırma hazırlayıp sunmaları beklenmektedir.
Öğrenci Faaliyetleri İle İlgili Genel Değerlendirme yapılmış mıdır?	Yok

İlköğretim Matematik Öğretmenliği Lisans Programı için;

2022-2023 Eğitim Öğretim Yılı Bahar ile 2023-2024 Eğitim Öğretim Yılı Güz Dönemleri Kapsamında	Olup/Olmadığı
Bilimsel Faaliyetler belirtilmiş midir?	Evet <a href="https://egitim.sdu.edu.tr/ilkmat/tr/haber/matematigin-pesindeviz-sagalassos-antik-kenti-gezi-etkinligi-gerceklestirildi-37647h.html">https://egitim.sdu.edu.tr/ilkmat/tr/haber/matematigin-pesindeviz-sagalassos-antik-kenti-gezi-etkinligi-gerceklestirildi-37647h.html</a> <a href="https://egitim.sdu.edu.tr/ilkmat/tr/haber/matematigin-pesindeviz-egirdir-ve-kovada-golu-gezi-etkinligimiz-gerceklestirildi-37808h.html">https://egitim.sdu.edu.tr/ilkmat/tr/haber/matematigin-pesindeviz-egirdir-ve-kovada-golu-gezi-etkinligimiz-gerceklestirildi-37808h.html</a> <a href="https://egitim.sdu.edu.tr/ilkmat/tr/haber/meet-up-2022-matematik-birlestirir-etkinliginde-ver-aliyoruz-38104h.html">https://egitim.sdu.edu.tr/ilkmat/tr/haber/meet-up-2022-matematik-birlestirir-etkinliginde-ver-aliyoruz-38104h.html</a> <a href="https://egitim.sdu.edu.tr/ilkmat/tr/haber/origami-atolyesi-etkinligi-38235h.html">https://egitim.sdu.edu.tr/ilkmat/tr/haber/origami-atolyesi-etkinligi-38235h.html</a> <a href="https://egitim.sdu.edu.tr/ilkmat/tr/haber/lisans-ogrencilerimizin-tubitak-2209-projesinde-basarisi-38303h.html">https://egitim.sdu.edu.tr/ilkmat/tr/haber/lisans-ogrencilerimizin-tubitak-2209-projesinde-basarisi-38303h.html</a>
Kültürel Faaliyetler belirtilmiş midir?	Yok
Sportif Faaliyetler belirtilmiş midir?	Yok
Bitirme Projesi Sayısı belirtilmiş midir?	Yok
Panel/Sergi Sayısı belirtilmiş midir?	2
Proje Sayısı (Tübitak v.b) belirtilmiş midir?	3
Öğrencileri Araştırmaya Yönlendirici Diğer Uygulamalar belirtilmiş midir?	Evet Açıklama: Programımızdaki derslerin büyük bir kısmı öğrencilerimizi araştırmaya yönlendirmektedir. Örneğin Lisans programımızda bulunan MBD-204 kodlu Eğitimde Araştırma Yöntemleri Dersi kapsamında bilimsel araştırmanın genel yapısını, bilimsel yöntemleri ne kadar bildiklerini gösteren bir araştırma hazırlayıp sunmaları beklenmektedir.
Öğrenci Faaliyetleri İle İlgili Genel Değerlendirme yapılmış mıdır?	Yok

# İ. PROGRAM BAZINDA ALINAN NOTLARIN BİRİM ORTALAMASI İLE KARŞILAŞTIRMALI DEĞERLENDİRİLMESİ

Fen Bilgisi Öğretmenliği Lisans Programı için;	
	Olup/Olmadığı
2022-2023 Eğitim Öğretim Yılı Bahar ile 2023-2024 Eğitim Öğretim Yılı Güz Dönemleri Kapsamında <b>Birim Geneli</b> ve <b>Program Düzeyi</b> not dağılımlarında programdaki öğrencilerin puanının birim puanından düşük olduğu hususlara ilişkin kök neden tespitleri sunulmuş mudur?	Yok
2022-2023 Eğitim Öğretim Yılı Bahar İle 2023-2024 Eğitim Öğretim Yılı Güz Dönemleri Kapsamında <b>Birim Geneli</b> ve <b>Program Düzeyi</b> not dağılımlarında programdaki öğrencilerin puanının birim puanından düşük olduğu hususlara ilişkin iyileştirme önerileri sunulmuş mudur?	Yok

İlköğretim Matematik Öğretmenliği Lisans Programı için;	
	Olup/Olmadığı
2022-2023 Eğitim Öğretim Yılı Bahar ile 2023-2024 Eğitim Öğretim Yılı Güz Dönemleri Kapsamında <b>Birim Geneli</b> ve <b>Program Düzeyi</b> not dağılımlarında programdaki öğrencilerin puanının birim puanından düşük olduğu hususlara ilişkin kök neden tespitleri sunulmuş mudur?	Yok
2022-2023 Eğitim Öğretim Yılı Bahar İle 2023-2024 Eğitim Öğretim Yılı Güz Dönemleri Kapsamında <b>Birim Geneli</b> ve <b>Program Düzeyi</b> not dağılımlarında programdaki öğrencilerin puanının birim puanından düşük olduğu hususlara ilişkin iyileştirme önerileri sunulmuş mudur?	Yok

**Tablo 11:** Matematik ve Fen Bilimleri Eğitimi Bölümünde Yürütülmekte Olan Lisans Programlarında 2022-2023 Bahar ve 2023-2024 Eğitim Öğretim Yılı Güz Dönemine İlişkin Notların Karşılaştırmalı Değerlendirilmesi

# SÜLEYMAN DEMİREL ÜNİVERSİTESİ

EĞİTİM FAKÜLTESİ

MATEMATİK VE FEN BİLİMLERİ EĞİTİMİ BÖLÜMÜ

2023 YILI

EĞİTİM ÖĞRETİM ÖZ DEĞERLENDİRME RAPORU

